



OBČINA MEDVODE

NAČRT ZAŠČITE IN REŠEVANJA OB ŽELEZNIŠKI NESREČI

Verzija 1.0

Številka dokumenta: 842 – 0002/2018 – 4

Aktivnost	Organ	Oseba	Datum	Podpis
Sprejel in odobril	Župan Občine Medvode	Nejc Smole		
Izdelal	Zunanji svetovalec, Jure Dolinar s.p.	Jure Dolinar Gregor Gomboši		
Skrbnik načrta	Zunanji svetovalec, Jure Dolinar s.p.	Jure Dolinar Gregor Gomboši		

Verzija 1.0:

Datum: november 2018

Kazalo vsebine

1 NESREČA, ZA KATERO JE IZDELAN NAČRT	6
1.1. Vrsta nesreče	6
1.2. Značilnosti nesreče - splošne	6
1.2.1. Varnost in urejenost v železniškem prometu	7
1.2.2. Možni vzrok železniške nesreče	7
1.2.3. Klasifikacija železniških nesreč	7
1.2.4. Značilnosti železniških nesreč	8
1.3. Viri nevarnosti	8
1.3.1. Železniško omrežje	8
1.4. Viri nevarnosti na območju občine Medvode	9
1.4.1. Železniško omrežje	9
1.4.2. Železniška postaja	11
1.5. Tveganje za nastanek nesreče	12
1.5.1. Tveganje za nastanek tehnične nesreče	12
1.5.2. Požarno tveganje za nastanek požara v naravi ob železnici	12
1.5.3. Požarno tveganje pri požarih na železniških prometnih sredstvih	13
1.6. Ocena ogroženosti občine Medvode	14
1.7. Verjetne posledice nesreče	14
1.8. Predlogi za izvajanje zaščite, reševanja in pomoči	15
1.9. Sklepne ugotovitve	16
2 OBSEG NAČRTOVANJA	17
2.1 Raven načrtovanja glede na druge nosilce načrtovanja	17
3 ZAMISEL IZVAJANJA ZAŠČITE, REŠEVANJA IN POMOČI	18
3.1 Podmene	18
3.2 Zamisel izvedbe zaščite, reševanja in pomoči	18
3.2.1 Koncept odziva ob železniški nesreči v občini Medvode	20
3.3 Uporaba načrta	21
4 POTREBNE SILE IN SREDSTVA TER RAZPOLOŽLJIVI VIRI	22
4.1 Sile, finančna in druga sredstva, njihovi viri in razpoložljivost	22
4.1.1 Sile, finančna in druga sredstva, njihovi viri in razpoložljivost državnih organov pristojnih za zadeve ZRP	22
4.1.2 Zdravstvo	22
4.1.3 Policija	23
4.2 Sile, finančna in druga sredstva, njihovi viri in razpoložljivost Občine Medvode	23
4.2.1 Občinski organi	23
4.2.2 Sile za zaščito in reševanje Občine Medvode	23
4.2.3 Občinski komisiji za ocenjevanje škode	25
4.2.4 Dodatne sile	25

4.3	Materialno – tehnična sredstva (MTS) za izvajanje načrta.....	26
4.4	Finančna sredstva za izvajanje načrta	26
5	ORGANIZACIJA OPAZOVANJA, OBVEŠČANJA IN ALARMIRANJA	28
5.1	Obveščanje o železniški nesreči	29
5.1.1	Obveščanje o železniški nesreči v občini Medvode	29
5.2	Obveščanje splošne javnosti o železniški nesreči v občini Medvode	30
5.3	Obveščanje in alarmiranje prebivalcev na ogroženem območju	31
5.3.1	Alarmiranje.....	31
5.3.2	Obveščanje	32
5.3.3	Obveščanje splošne javnosti prek intervjujev na mestu nesreče	32
6	AKTIVIRANJE SIL IN SREDSTEV ZA ZRP	34
6.1	Aktiviranje občinskih sil in sredstev za ZRP	34
6.1.1	Diagram aktiviranja organov vodenja sil ZRP in strokovnih služb	35
6.2	Aktiviranje in pozivanje sil ter sredstev ZRP Občine Medvode	36
6.2.1	Diagram aktiviranja sil ZRP Občine Medvode.....	38
6.3	Zagotavljanje pomoči v materialnih in finančnih sredstvih	39
6.3.1	Državni in regijski nivo	39
6.3.2	Medobčinska pomoč.....	39
6.3.3	Meddržavna medobčinska pomoč.....	39
6.3.4	Zbirališča sil in MTS ZRP	39
6.3.5	Diagram poteka zagotavljanja pomoči v MTS in finančnih sredstvih.....	41
7	UPRAVLJANJE IN VODENJE	42
7.1	Organi in njihove naloge	42
7.1.1	Občina Medvode in občinski organi	42
7.1.2	Sile zaščite, reševanja in pomoči v občini Medvode	43
7.2	Operativno vodenje	48
7.2.1	Diagram operativnega vodenja sil ZRP	49
7.3	Organizacija zvez.....	50
7.3.1	Vzpostavitev lokalnega sistema organizacije zvez in delovanja	50
8	UKREPI TER NALOGE ZRP	52
8.1	Zaščita in reševanje	52
8.1.1	Železniška nesreča na težko dostopnem terenu in/ali ob iztirjenju vlaka v vodo	52
8.1.2	Železniška nesreča na železniški postaji.....	52
8.1.3	Železniška nesreča pri prevozu nevarnih snovi	52
8.2	Ukrepi.....	53
8.2.1	Evakuacija	53
8.2.2	Radiološka, kemijska in biološka zaščita	57
8.3	Naloge zaščite, reševanja in pomoči	59
8.3.1	Prva pomoč in nujna medicinska pomoč	59

8.3.2	Psihološka pomoč	61
8.3.3	Identifikacija mrtvih	61
8.3.4	Prva veterinarska pomoč	63
8.3.5	Gašenje in reševanje ob požarih	64
8.3.6	Tehnično reševanje	67
9	OSEBNA IN VZAJEMNA ZAŠČITA	68
9.1	Obveščanje Občine Medvode prebivalcev o posledicah in razmerah na prizadetem območju	68
10	OCENJEVANJE ŠKODE	70
11	RAZLAGA POJMOV IN OKRAJŠAV	71
11.1	Razlaga pojmov	71
11.2	Razlaga okrajšav	72
12	SEZNAM PRILOG IN DODATKOV	74
12.1	Seznam prilog	74
12.2	Seznam dodatkov	75

1 NESREČA, ZA KATERO JE IZDELAN NAČRT

1.1 Vrsta nesreče

Načrt zaščite in reševanja ob železniški nesreči na območju občine Medvode je izdelan v skladu z določili:

- Zakona o varstvu pred naravnimi in drugimi nesrečami, ZVNDN-UPB1 (Ur. l. RS, št. – UPB1, 95/07 – ZSPJS in 97/10),
- Zakona o železniškem prometu, ZZelP-UPB6, (Uradni list RS, št. 99/15 – uradno prečiščeno besedilo),
- Zakona o varnosti v železniškem prometu (Uradni list RS, št. 56/13 – uradno prečiščeno besedilo, 91/13, 82/15, 84/15 – ZZelP-J, 85/16 in 41/17),
- Zakonom o prevozu nevarnega blaga, (Uradni list RS, št. 33/06 – uradno prečiščeno besedilo, 41/09, 97/10 in 56/15),
- Uredbe o vsebini in izdelavi načrtov zaščite in reševanja (Ur. l. RS, št. 24/12),
- izvedbenimi predpisi,

na podlagi:

- Ocene tveganja za železniško nesrečo, verzija 1.0, št. 842-1/2015/54-00061073 z dne 1. 9. 2015, ki jo je izdelalo Ministrstvo za infrastrukturo Republike Slovenije,
- Ocene ogroženosti ob železniški nesreči v Republiki Sloveniji št. 8420-7/2015-7-DGZR, z dne 25.3.2015,
- Ocene ogroženosti zaradi železniške nesreče v Ljubljanski regiji, iz meseca maja 2010,
- Ocene ogroženosti Slovenskih železnic, št. 360.7-258/14-7, z dne 10. 11. 2014,
- Ocene ogroženosti Občine Medvode ob železniški nesreči, št. 842 – 0001/2018 – 2 iz maja 2018.

Podlaga za pripravo ocene ogroženosti so raziskave, študije in druge strokovne podlage:

- Podnebne, geografske, hidrološke, geološke, vegetacijske, seizmološke, ekološke in druge značilnosti ogroženega območja;
- Prostorske značilnosti (gostota pozidanosti, lokacija pomembnih objektov za zaščito in reševanje, objektov, ki dodatno ogrožajo okolico, in drugo),
- Gospodarske, prometne, energetske, demografske, kulturne, epidemiološke in druge značilnosti ogroženega območja.

1.2 Značilnosti nesreče – splošne

Resna železniška nesreča¹ pomeni katerokoli trčenje ali iztirjenje vlakov, katerega posledice so smrt ene ali več oseb ali resne poškodbe petih ali več oseb ali velika škoda na voznihih sredstvih, infrastrukturi ali v okolju, in vsaka druga podobna nesreča, ki ima očitni vpliv na ureditev varnosti na železnici ali na upravljanje varnosti.

Nesreča pomeni nehoteni ali nenamerni nepričakovani dogodek ali posebni niz takih dogodkov, ki imajo škodljive posledice. Nesreče se razvrščajo v naslednje kategorije:

- trčenja,
- iztirjenja,

¹ Ocena tveganja za nesrečo, Ministrstvo za infrastrukturo, avgust 2015

- nesreče na železniških prehodih,
- nesreče, ki jih povzročijo tirna vozila med gibanjem in v katerih so udeležene osebe,
- požari,
- druge nesreče, zaradi katere nastane vsaj ena od posledic:
 1. Resna poškodba ene do štirih oseb;
 2. Materialna škoda od 5.000 € do 2.000.000 €;
 3. Prekinitev železniškega prometa za več kot dve uri.

1.2.1 Varnost in urejenost v železniškem prometu

Zakon o varnosti v železniškem prometu (Uradni list RS, št. 56/13 – uradno prečiščeno besedilo, 91/13, 82/15, 84/15 – ZZelP-J, 85/16 in 41/17) določa pogoje za zagotovitev varnega in urejenega železniškega prometa, odgovornosti in pristojnosti udeležencev pri zagotavljanju varnosti železniškega prometa, razvoj skupnih varnostnih ciljev in skupnih varnostnih metod, skupna načela pri upravljanju, vodenju in nadzoru varnosti železniškega prometa na območju prog v Republiki Sloveniji ter pogoje za varen železniški promet na industrijskih tirih in progah drugih železnic.

Stopnjo varnosti in urejenosti železniškega prometa določenega obdobja Slovenske železnice ocenjujejo na podlagi obsega in posledic škodljivih vplivov, ki so učinkovali na delovanje sistema železniškega prometa.

Čeprav je varnost v železniškem prometu velika in se železniške nesreče zgodijo sorazmerno redko, so lahko posledice, glede na to, da je v povprečju na vsakem potniškem vlaku 71 potnikov, da tehta v povprečju tovorni vlak 907,4 ton in da lahko ob nesreči pri prevozu nevarnih snovi te nenadzorovano uhajajo v okolje, katastrofalne.²

Dotrajanost slovenske železniške infrastrukture in gostota prometa botrujeta k večji verjetnosti nastanka nesreči na določenih odsekih železniške mreže. Z vključevanjem Slovenije v evropsko mrežo hitrih prog se bo povečala kakovost železniškega sistema, s tem pa tudi varnost prevoza po železnici. Verjetnost nastanka nesreče se bo s tem še zmanjšala, zaradi večjih hitrosti in večje zasedenosti vlakov pa bodo posledice eventualnih železniških nesreč večje.

Potek železniške nesreče je podoben kot v cestnem prometu. Dva vlaka trčita čelno, ali trčita medsebojno od zadaj oz. s strani ali pa se vlak iztiri. Nastane lahko požar, iztirjenje, iztekanje oz. razsutje nevarnih snovi ali eksplozija na vozilih, uvrščenih na vlak. Pri vseh primerih lahko pride do poškodb lokomotive in enega ali več vagonov ali tudi do prevrnitve posameznih vagonov. Glede na obseg izrednih dogodkov, lahko varnost železniškega prometa, Slovenske železnice (SŽ) ocenjujejo varnost kot ugodno.³

1.2.2 Možni vzrok železniške nesreče

Možni vzroki železniške nesreče so:

- tehnični in drugi vzroki v sistemu železniške infrastrukture,
- naravne in druge nesreče (poplava, potres, plazovi, požari, človeški dejavnik idr.).

1.2.3 Klasifikacija železniških nesreč

Železniške nesreče ločimo glede na:

- vrsto vlaka (nesreča potniškega vlaka ali nesreča tovornega vlaka);
- kraj nesreče (na težko dostopnem terenu, iztirjenje v vodo, na železniški postaji);
- posledice nesreče (žrtve in poškodovani, vpliv na okolje);

² Slovenske železnice, 2013

³ Ocena ogroženosti, Slovenske železnice, 1.12.2014

- druge značilnosti.

1.2.4 Značilnosti železniških nesreč

- običajno se zgodi brez opozorila, nepričakovano;
- možno veliko število ranjenih in / ali mrtvih (masovna nesreča),
- možno veliko okoljsko onesnaženje (velike količine pogonskega goriva in maziv, velike količine tovorjenih nevarnih snovi),
- večje dimenzije vpletenih prevoznih sredstev kot pri običajnem cestnem prometu,
- velika možnost nastanka verižne nesreče,
- pritegnejo veliko pozornost medijev.

1.3 VIRI NEVARNOSTI

1.3.1 Železniško omrežje

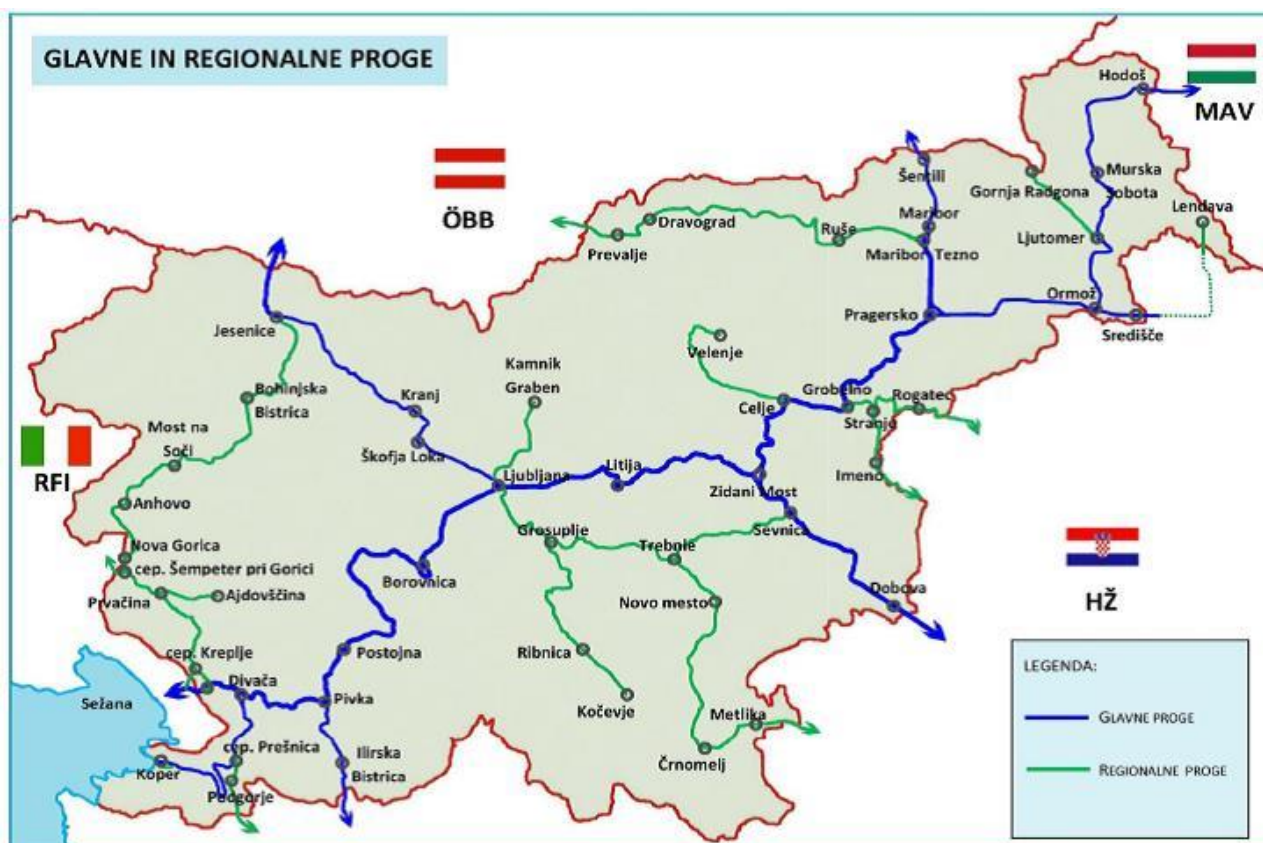
Železniško omrežje v Republiki Sloveniji je opredeljeno v Uredbi o kategorizaciji prog (Uradni list RS, št. 4/09, 5/09 – popr., 62/11, 66/12 in 12/13). Ta uredba določa kategorizacijo prog v Republiki Sloveniji glede na:

- obseg prometa, gospodarski pomen in povezovalno vlogo železniškega prometa v prostoru;
- največjo dovoljeno progovno hitrost;
- največjo dovoljeno osno in dolžinsko obremenitev proge;
- največje dopustne dimenzije vozil in naklada.

Glede na obseg prometa, gospodarski pomen in povezovalno vlogo železniškega prometa v prostoru se proge delijo na glavne in regionalne proge.

Glavne proge so:

- E 65 državna meja–Jesenice–Ljubljana–Pivka–Ilirska Bistrica–državna meja;
- E 67 Zidani Most–Maribor–Šentilj–državna meja;
- E 69 državna meja–Središče–Pragersko–Zidani Most–Ljubljana–Divača–Koper;
- E 70 državna meja–Dobova–Ljubljana–Sežana–državna meja;
- T 69 Ormož–Murska Sobota–Hodoš–državna meja.



1.4 VIRI NEVARNOSTI NA OBMOČJU OBČINE MEDVODE

1.4.1 Železniško omrežje

Preko območja občine Medvode poteka glavna železniška **proga E 65 E državna meja – Jesenice – Ljubljana – Pivka – Ilirska Bistrica – državna meja**.

V občini Medvode poteka 12 km elektrificirane enotirne železniške proge, z železniško postajo in servisnimi tiri. Gre za glavno progno št. 20, na X. koridorju, in sicer na odsekih:

Odsek	Št. tirov	Km od	Km do	Razdalja med odseki	Prepustna moč vlakov v 24 urah	Izkoriščenost prepustne moči
Lj. – Vižmarje - Medvode	1	572,1	578,2	6,1	118	74 %
Medvode – Škofja Loka	1	578,2	585,7	7,5	118	74 %

Proga poteka preko naslednjih krajevnih skupnosti Občine Medvode:

- KS Seničica – Golo Brdo,
- KS Medvode Center,
- KS Vaše – Goričane,
- KS Senica.

Proga poteka po urbanem središču mesta Medvode in ločuje industrijske cone (Preska, Goričane) od mestnega dela centra Medvod ter okoliških naselij.



Hitrost⁴:

Glede na največje dovoljene progovne hitrosti se proge delijo na proge za velike hitrosti in na konvencionalne proge. Vse proge JŽI sodijo v kategorijo konvencionalnih prog.

Na progi št. 20, Ljubljana – Jesenice – državna meja, ki poteka skozi občino Medvode, **je največja dovoljenja hitrost 100 km/h za lahke in druge vlake ter 80 km/h za tovarne vlake.**

Dolžina vlakov⁵:

Glede na uporabne dolžine postajnih tirov, ki vplivajo na izdelavo vlakovnih poti in čim boljšo izrabo JŽI, predpisuje upravljavec največje dovoljene dolžine vlakov, ki smejo voziti po posameznih progah JŽI Republike Slovenije.

Največja dovoljena dolžina potniških vlakov na JŽI je 430 m, tovornih vlakov pa 700 m, razen na določenih progah, kjer je zaradi krajših postajnih tirov dolžina vlakov dodatno omejena.

Na progi št. 20, Ljubljana – Jesenice – državna meja, ki poteka skozi občino Medvode, **je največja dovoljenja dolžina vlaka 515 m.**

Oskrba z električno energijo⁶:

Proge JŽI, razen na stičiščih s tujimi železniškimi infrastrukturami, so elektrificirane z enotnim enosmernim sistemom nominalne napetosti 3 kV.

Signalnovarnostne naprave⁷:

Signalnovarnostne naprave so naprave za zavarovanje in vodenje prometa, svetlobni ali likovni signali ob progi, ki so prek centralne naprave v medsebojni odvisnosti in odvisnosti s kretnicami in drugimi napravami na voznih poteh, po katerih vozi vlak. Z njimi se prikazujejo signalni znaki za dovoljeno ali prepovedano vožnjo vlakov ter znaki za dovoljeno vožnjo z redno ali zmanjšano hitrostjo, odvisno od položaja in geometrije proge, oblike vozne poti (v premo ali v odklon), prometne situacije ipd.

Na progi št. 20, Ljubljana – Jesenice – državna meja, ki poteka skozi občino Medvode, se uporabljajo **naprave za avtomatski progovni blok (APB)**, ki zagotavljajo popolno zavarovanje voženj zaporednih vlakov na odprti progi med dvema postajama.

⁴ Slovenske železnice – Infrastruktura, d.o.o., Program omrežja 2019, verzija 2.0 z dne 3.1.2018, priloga 3F – Progovne hitrosti, str. 6

⁵ Slovenske železnice – Infrastruktura, d.o.o., Program omrežja 2019, verzija 2.0 z dne 3.1.2018, str. 29

⁶ Slovenske železnice – Infrastruktura, d.o.o., Program omrežja 2019, verzija 2.0 z dne 3.1.2018, str. 30

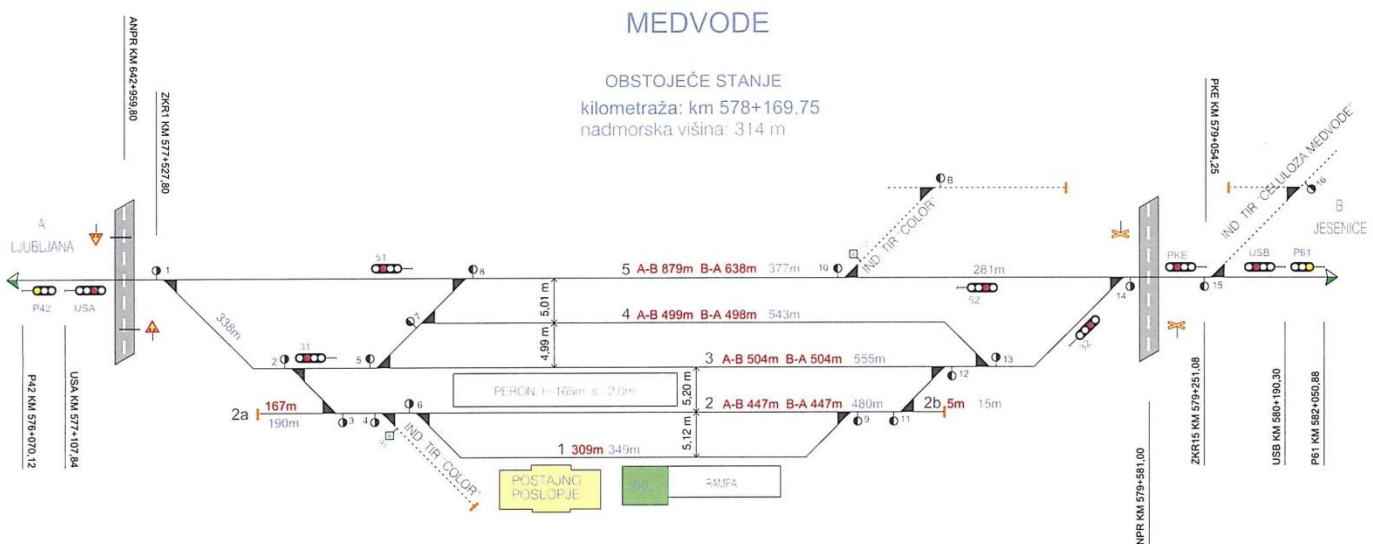
⁷ Slovenske železnice – Infrastruktura, d.o.o., Program omrežja 2019, verzija 2.0 z dne 3.1.2018, str. 30

1.4.2 Železniška postaja

V občini Medvode je železniška postaja Medvode, ki stoji na nadmorski višini 314 m in kilometraži: km 578+169,75. Je postaja III. reda.

Tehnični podatki postaje Medvode:

Začetna stacionaža (km)	Končna stacionaža (km)	Dolžina postaje (m)	Dolžina perona (m)	Širina perona (m)
577.528	578.844	1317	165	2



Potniški del:

Železniške postaje III. reda so postaje lokalnega značaja, na katerih je povprečni letni dnevni promet manjši od 1000 in večji od 200 odpravljenih in prispelih potnikov⁸.

Opremljenost postaj predpisuje Pravilnik o opremljenosti železniških postaj in postajališč (Uradni list RS, št. 72/09 in 72/10).

Tovorni del:

Tovorni terminali v Sloveniji niso sestavni del JŽI. Upravljavec infrastrukture omogoča le dostop po tirih do terminalov, same storitve v terminalih pa so v domeni upravljavcev teh terminalov. Postaje zagotavljajo tirne zmogljivosti za opravljanje nakladalno - razkladalnih in prekladalnih operacij.

Tovorna postaja Ljubljana Zalog je opredeljena kot ranžirna postaja. Na tej postaji izvaja ranžiranje vlakov stalna premikalna skupina, ki jo organizira upravljavec. Poleg ranžirne postaje je možna sestava in razstava vlakov še na drugih postajah JŽI, ki imajo ustrezne tirne kapacitete. Če opravlja prevoznik premikalna dela na teh postajah, mora v ta namen izdelati tehnološki proces dela. V sklop teh postaj sodi tudi postaja Medvode.

⁸ Pravilnik o opremljenosti železniških postaj in postajališč (Uradni list RS, št. 72/09 in 72/10)

1.5 Tveganje za nastanek nesreče

1.5.1 Tveganje za nastanek tehnične nesreče

Na območju občine Medvode železniška proga prečka naslednje infrastrukturne objekte:

- zavarovan nivojski železniški prehod v bližini naslova Seničica 2,
- zavarovan nivojski železniški prehod lokalne ceste LC 251071 Medvode - Sora – Puštal, ki povezuje Škofjeloško in Gorenjsko cesto,
- podhod in podvoz pod železniško progo za pešce ter kolesarje, s kolesarsko potjo L038, ki povezuje Cesto ob železnici in Barletovo cesto,
- železniška postaja Medvode,
- podvoz lokalne ceste LC 251021 Medvode – Goričane preko Ceste ob Sori,
- nezavarovan železniški prehod za pešce na križišču JP 751791 Ladja 27 – križišče v naselju Ladja,
- nadvoz lokalne ceste LC 251061 Jeprca – Goričane v bližini naslova Ladja 26a,
- železniški most preko reke Sore,
- podhod za pešce pri vodovodnem zajetju, ki povezuje javno pot JP 751813 vodovodno zajetje - Sp. Senica 7
- nadvoz lokalne ceste LC 401171 Godešič-Reteče-Zg. Senica, v bližini naslova Zgornja Senica 18.

Vsako križanje s cestno ali vodno infrastrukturo pomeni dodatno možnost nastanka nesreče in povečuje tveganje in oceno ogroženosti, posebno tam, kjer gre za nezavarovane prehode.

V občini Medvode so se, po podatkih URSZR, od leta 2005 pripetile 4 nesreče v železniškem prometu:

- leta 2010 – 1 nesreča:
9.4.2010 je vlak številka 314 na nivojskem prehodu v km 557.4 trčil v osebno vozilo. Ranjenih in mrtvih ni bilo.
- leta 2011 – 1 nesreča:
29.10.2011 ob 13:10 je vlak zbil osebo na železniški postaji Medvode.
- leta 2012 – 2 nesreči:
11.1.2012 je vlak povozil osebo.
10.7.2012 je vlak številka 45428, na nivojskem prehodu v km 577.4, trčil v osebno vozilo, ena oseba je bila ranjena.

Iz zgoraj navedeni dejstev sledi, da so viri nevarnosti:

- železniški vlaki, ki prevažajo potnike in blago;
- nezavarovani prehodi preko železniških tirov za pešce;
- stik in povezava industrijskega tira z glavno državno železniško progo;
- pretovarjanje tovora na železniški postaji Medvode.

Glede na število nastalih tehničnih nesreč, število (1) nezavarovanih železniških prehodov za vozila in pešce ter prisotnost križanj z železnico se ocenjujejo, da je tveganje za nastanek tehnične nesreče srednje.

1.5.2 Požarno tveganje za nastanek požara v naravi ob železnici

Vlaki lahko v času vožnje, zaradi iskrenja pri zaviranju ali tehničnih okvar na zavornih napravah, povzročijo požar v naravnem okolju. Požarna ogroženost oz. vir nevarnosti za nastanek požara so lahko:

- požari v progovnem pasu ob železniških progah, predvsem v poletnih mesecih oz. v mesecih, ko nastopijo daljša sušna časovna obdobja;
- v manjši meri predstavljajo nevarnost ogrožanja okolja progo-vzdrževalna dela, zlasti v sušnih obdobjih, in sicer zaradi požigov gorljivega materiala v progovnem in požarno varnostnem pasu ob železniških progah ali varjenja oz. brušenja tirnic in drugih vročih del na progi.

Po razpoložljivih podatkih URSZR in Gasilske zveze Medvode je prišlo do požarov v naravi ob železnici, od leta 2005 dalje, v naslednjih primerih:

- 3. 5. 2013: požar trave in grmičevja ob železniški progi Medvode,
- 3. 5. 2013: požar trave in grmičevja ob železniški progi Goričane,
- 19. 5. 2015: požar železniških pragov,
- 1. 7. 2015: požar trave ob železniški progi Ladja,
- 18. 8. 2017: požar ob železniški progi Senica.

V primeru požara v naravi, na podlagi Načrta alarmiranja GZM, posredujejo pristojne prostovoljne gasilske enote Gasilske zveze Medvode, ki pokrivajo posamezna območja poteka železniške proge, glede na lasten požarni okoliš. Stopnja aktivacije je odvisna od razširjenosti požara.

1.5.3 Požarno tveganje pri požarih na železniških prometnih sredstvih

Dejavnike požarnega tveganja pri požarih na železniških vlečnih vozilih predstavljajo predvsem:

- električni preboji oziroma kratki stiki na visokonapetostnih napravah elektro vlečnih vozil,
- tehnične okvare na zavornih napravah,
- samovžigi naloženega tovora (premogov prah) na vlečenih vozilih,
- vandalizem potnikov, tehnične okvare na zavornih in drugih napravah vlečenih vozil.

Skupna ocena požarne ogroženosti Občine Medvode in posameznih krajevnih skupnosti je pokazala, da imajo krajevne skupnosti, preko katerih poteka železniška proga, naslednjo stopnjo požarne ogroženosti:

- KS Seničica – Golo Brdo – 3 oz. srednja,
- KS Medvode Center – 4 oz. visoka,
- KS Vaše – Goričane – 4 oz. visoka,
- KS Senica – 3 oz. srednja.

Glede na število nastalih požarov in skupno oceno požarne ogroženosti posamezne krajevne skupnosti v občini Medvode, kjer poteka železniška proga, se ocenjuje, da je **tveganje za nastanek požara srednje**.

1.6 Ocena ogroženosti občine Medvode

Glede na do sedaj naštetih dejavnike in stanje železniške ureditve v občini Medvode je Republika Slovenija v oceni ogroženosti ob železniški nesreči, verzija 1.1, iz marca 2015 določila, da

Občina Medvode spada v 4. razred ogroženosti, kjer je ocenjena stopnja ogroženosti zelo velika.

Uporabljena je predpostavka, da območja, kjer potekajo železniške proge, po katerih se prevažajo tudi nevarne snovi, in kjer so železniške postaje, ki so namenjene tudi za manipuliranje z nevarnimi snovmi, pomenijo večjo verjetnost, da pride zaradi železniške nesreče do potrebe za zaščito ljudi, živali in okolja na teh območjih.⁹

Občina Medvode ocenjuje, da je ocena ogroženosti primerna in jo potrjuje.

⁹ Ocena ogroženosti ob železniški nesreči v RS, verzija 1.1, marec 2015.

1.7 Verjetne posledice nesreče

Potek železniške nesreče je podoben kot v cestnem prometu. Dva vlaka se zaletita čelno, ali se eden zaleti v drugega od zadaj ali pa se vlak iztiri. Nastane lahko požar ali eksplozija na vozilih, uvrščenih v vlak. Posledice take verižne nesreče so lahko zelo hude, zato je z Zakonom o varnosti železniškega prometa določen progovni pas 8 m od osi skrajnih tirov in 200 m varovalni zemljiški pas, v katerem se smejo graditi objekti samo po dovoljenju upravljavca proge. Ta varovalni pas je obenem tudi območje, kjer bi bile posledice verižne nesreče najhujše.

Pri potniškem vlaku, ki prevaža povprečno 71 potnikov, lahko pride do večjega števila poškodovanih oseb, tako na vlaku kot tudi v okolici. Neposredna posledica je, da bo nesreča označena za masovno nesrečo, kar pomeni, da bo potrebno večje število posredovalcev in opreme za iznose ponesrečenih, večje število reševalcev in reševalnih vozil za triažo, oskrbo in odvoze.

Obstaja tudi možnost **nastanka verižne nesreče**, ki je posebej verjetna, ko se lokomotiva iztiri oz. se prevrne in pride do nenadzorovanega iztekanja pogonskega goriva v okolje. Ker železniška proga v občini Medvode poteka v bližini rek in jih celo prečka (Sora), je možnost izteka nevarnih snovi v reko precejšnja, kar pomeni, da bo treba ustaviti iztekanje na mestu nesreče, nižje po vodotoku pa postaviti baražna mesta, da se prepreči širjenje tekočih nevarnih snovi. Baražna mesta so predvidena tudi na reki Savi.

Verjetne posledice železniške nesreče bodo lahko:

Trčenje vlaka in pešca	Hude poškodbe udeležencev ali smrt
	Dolgotrajna zapora prometnice in železniške proge
Trčenje vlaka in cestnega vozila	Hude poškodbe udeležencev ali smrt
	Večja materialna škoda na železniških in cestnih sredstvih ter infrastrukturi
	Dolgotrajna zapora prometnice in železniške proge
Trčenje dveh vlakov	Hude poškodbe udeležencev ali smrt
	Večja materialna škoda na ter infrastrukturi
	Večje število ponesrečenih
	Eksplozija in požar
	Onesnaženje okolja z nevarnimi snovmi
	Dolgotrajna zapora prometnice in železniške proge
	Potrebne večje kapacitete za reševanje in dvig bremen
Iztirjenje vlaka	Hude poškodbe udeležencev ali smrt
	Večja materialna škoda na infrastrukturi
	Dolgotrajna zapora prometnice in železniške proge
	Iztirjenje vlaka na nedostopnem terenu
	Razsutje / razlitje tovora v okolico
	Onesnaženje okolja z nevarnimi snovmi
	Eksplozija in požar
	Večje število ponesrečenih
	Potrebne večje kapacitete za reševanje in dvig bremen
Razlitje nevarnih snovi v okolje	Onesnaženje okolja z nevarnimi snovmi
	Evakuacija dela prebivalstva
	Potrebne večje kapacitete za omejevanje, preprečevanje in sanacijo
	Možnost razlitja v površinske vodotoke
Požar na vlakovni kompoziciji	Večje število ponesrečenih (potniška kompozicija)
	Onesnaženje okolja z nevarnimi snovmi

1.8 Predlogi za izvajanje zaščite, reševanja in pomoči

Osnovno načelo in cilj izvajanja zaščite in reševanja je varovanje ljudi, premoženja in okolja pred naravnimi in drugimi nesrečami. Z določitvijo ukrepov v primeru nastanka nesreče, je potrebno ob nesreči takoj poklicati na pomoč interventne enote preko Regijskega centra za obveščanje (ReCO) Ljubljana oz. telefonske številke 112.

Pri načrtovanju in izvajanju posamezne vrste intervencijskih ukrepov ter njihovega obsega in trajanja je treba zagotoviti optimizacijo varstva ljudi na območju intervencije, ob upoštevanju gospodarskih in družbenih koristi intervencijskih ukrepov na kolikor toliko mogoči nizki ravni.

Vsi preventivni ukrepi, ki so vezani na tehnološko stran prevoza potnikov in tovora, so opredeljeni v železniških predpisih. Tako so v Zakonu o varnosti v železniškem prometu opredeljeni pogoji za varen in urejen promet na celotnem ozemlju Slovenije, v Zakonu o prevozu nevarnih snovi pa so opredeljeni pogoji za prevoz nevarnih snovi in opravila v zvezi s tem. Še bolj podrobno pa te ukrepe predpisuje mednarodni predpis za prevoz nevarnih snovi (RID).¹⁰

Predlogi za izvajanje aktivnosti ZRP:

- 1) Vzpostaviti sistem obveščanja in alarmiranja OŠCZ, sil ZRP in sil SŽ, ki posredujejo ob nesreči.
- 2) Pri izvajanju posegov v prostoru (gradbenih, kmetijskih in drugih) dosledno upoštevati zakonodajna ter prostorska določila.
- 3) Zaradi zagotavljanja varstva pred požarom v progovnem in požarnovarnostnem pasu ob železniških progah je treba, v smislu preprečevanja nastanka požarov, izvajati predpisane ukrepe varstva pred požarom v naravnem okolju ob železniških progah na podlagi zakonodajnih določil. Predvsem je treba:
 - čiščenje in uničevanje gorljivega materiala s sežiganjem,
 - košenje trave in odstranjevanje pokošene trave,
 - odstranjevanje mrtve vegetacije in drugih gorljivih materialov iz požarno varnostnega pasu.
- 4) Modernizirati nezavarovane železniške prehode z boljšo in novejšo signalizacijo.
- 5) Na železniški postaji izvajati ukrepe varstva pred požarom, vaje evakuacije, vaje posredovanj sil ZRP. Potrebno je dosledno upoštevanje vseh ukrepov varstva pred požarom, ki so določeni v požarnem redu in na njegovi podlagi izdanih navodil.
- 6) Izdelati načrte ZiR, v okviru katerih je ustrezno obdelana ogroženost različnih elementov.
- 7) Izvedba celovite sanacije objektov, ki poleg energijske sanacije vključuje tudi povečanje potresne odpornosti za objekte, za katere je tovrstna sanacija izvedljiva in ekonomsko upravičena.
- 8) Izobraževanje in usposabljanje enot ZiR, štabov in tudi prebivalstva glede ustreznega ukrepanja v primeru železniške nesreče.
- 9) Vzdrževanje kontaktov med SŽ in OŠCZ Občine Medvode, z namenom medsebojnega poznavanja oseb, zadolženih za ZRP.

1.9 Sklepne ugotovitve

Slovenske železnice ugotavljajo, da je varnost v železniškem prometu zelo velika, vendar so tudi posledice posameznih nesreč in nezgod lahko zelo velike, zato je treba dosledno upoštevati zlasti Zakon

¹⁰ Ocena ogroženosti, Slovenske železnice, 1.12.2014

o varnosti v železniškem prometu, ki predpisuje pogoje za varen in urejen promet na ozemlju celotne Slovenije¹¹.

Slovenske železnice ocenjujejo, da železniški promet veliko manj ogroža zdravje potnikov in okolico, kot cestni in so tudi problemi varnega transporta veliko manjši kot v ostalih vejah prometa.¹²

V Koncernu slovenskih železniških družb je urejeno odkrivanje, obveščanje in vodenje reševanja. Za reševanje in pomoč se mora koncern naslanjati na javne reševalne službe ter na lastne sile in sredstva.¹³

Upravljavca javne železniške infrastrukture mora imeti vedno v pripravljenosti intervencijsko ekipo z ustrežno opremo za opravljanje najzahtevnejših nalog pri odpravi posledic nesreč.¹⁴

Občina Medvode ugotavlja, da je raven železniške varnosti, infrastrukture ter splošno stanje železnice v občini Medvode dobro.

Občina Medvode ugotavlja, da bo treba dodatno izboljšati varnost na vseh križanjih in prehodih z železnico, izboljšati varnost prehodov in prehajanje preko železniške postaje v Medvodah.

Občina Medvode ugotavlja, da večjo nevarnost predstavlja navezava industrijskega tira »Celuloza Medvode« na glavno progo in bo ureditvi tega območja s strani pristojnih upravljavcev namenila dodatno pozornost, z namenom možnosti povezovanja različnih deležnikov v procesu poslovanja, ki zagotavljajo varnost in ZIR.

Občina Medvode ugotavlja tudi, da bodo potrebna dodatna usposabljanja sil ZRP na vseh nivojih delovanja za še boljšo usklajenost delovanja, poznavanja sistema delovanja SŽ in njihovih reševalnih služb ter postopkov.

Občina Medvode ugotavlja, da bomo v prihodnje okrepili povezavo s pristojnimi službami SŽ v smislu usklajevanja postopkov ZRP.

D – 503	Ocena ogroženosti ob železniški nesreči v občini Medvode
D – 504	Ocena ogroženosti Slovenskih železnic

¹¹ Ocena ogroženosti, Slovenske železnice, 1.12.2014

¹² Ocena ogroženosti, Slovenske železnice, 1.12.2014

¹³ Ocena ogroženosti, Slovenske železnice, 1.12.2014

¹⁴ Ocena ogroženosti, Slovenske železnice, 1.12.2014

2 OBSEG NAČRTOVANJA

2.1 Raven načrtovanja glede na druge nosilce načrtovanja

Obveznost izdelave načrta oziroma dela načrta zaščite in reševanja ob železniški nesreči je opredeljena glede na:

- Oceno ogroženosti ob železniški nesreči v Republiki Sloveniji, verzija 1.0, št. 8420-7/2015-7-DGZR, z dne 25. 3. 2015, v povezavi s tabelo 6 – Ogroženost občin ob železniški nesreči,
- Oceno ogroženosti zaradi železniške nesreče v ljubljanski regiji,
- Oceno ogroženosti občine Medvode ob železniški nesreči.

Temeljni načrt zaščite in reševanja ob železniški nesreči je **državni načrt**. Vsi načrti na nižjem nivoju načrtovanja, regijski in občinski, morajo biti usklajeni z državnim načrtom. Občinski načrt mora biti usklajen s temeljnim načrtom.

Državni načrt zaščite in reševanja se podrobneje razčleni v **regijskih načrtih** zaščite in reševanja. Regija je v tem primeru območje, ki ga organizacijsko pokriva posamezna izpostava Uprava Republike Slovenije za zaščito in reševanje (URSZR). V primeru občine Medvode je to Izpostava URSZR Ljubljana. Ljubljanska regija ima izdelan samostojen regijski načrt zaščite in reševanja ob železniški nesreči.

Slovenske železnice, d.o.o., izdelajo načrt zaščite in reševanja ob železniški nesreči kot enoten načrt, ker je ponovno tako pooblaščen upravljavec železniške infrastrukture kot tudi prevoznik. Ker je prevoznikov več, morajo ti izven sistema SŽ izdelati tudi dodatne načrte, upoštevajoč načrt zaščite in reševanja Slovenskih železnic.

Občine, ki imajo železniško infrastrukturo, po kateri se izvaja promet z nevarnimi snovmi, v načrtih zaščite in reševanja ob železniški nesreči razčlenijo obveščanje ob železniški nesreči in predvidijo izvajanje zaščitnih ukrepov za prebivalce¹⁵.

Glede na določila državnega načrta zaščite in reševanja ob železniški nesreči in načrta zaščite in reševanja ob železniški nesreči Slovenskih železnic je **Občina Medvode** dolžna izdelati dele načrta zaščite in reševanja, ki opredeljujejo in organizirajo obveščanje ter alarmiranje in izvajanje zaščitnih ukrepov ob železniški nesreči.

Načrt Občine Medvode za zaščito in reševanje ob železniški nesreči je izvedbeni načrt v odnosu do temeljnega načrta.

D – 500	Državni načrt zaščite in reševanja ob železniški nesreči
D – 501	Regijski načrt zaščite in reševanja ob železniški nesreči na območju ljubljanske regije
D – 502	Načrt zaščite in reševanja ob železniški nesreči Slovenskih železnic

¹⁵ Načrt zaščite in reševanja ob železniški nesreči, Slovenske železnice d.o.o., 2011

3 ZAMISEL IZVAJANJA ZAŠČITE, REŠEVANJA IN POMOČI

3.1 Podmene

1. Varstvo pred posledicami železniške nesreče zagotavljajo v okviru svojih pristojnosti upravljavec javne železniške infrastrukture, prevozniki, ministrstvo pristojno za infrastrukturo, prebivalci kot posamezniki, prebivalci, organizirani v prostovoljne reševalne sestave ter druge nevladne organizacije, ki se ukvarjajo z zaščito in reševanjem, javne reševalne službe, podjetja, zavodi in druge organizacije, katerih dejavnost je pomembna za zaščito in reševanje, ter lokalne skupnosti in državni organi, skladno s svojimi pristojnostmi.

2. Načrt zaščite in reševanja ob železniški nesreči Občine Medvode je izdelan za izvajanje zaščitnih ukrepov ob železniški nesreči manjšega in večjega obsega, z namenom, da se zagotovita pravočasno in organizirano obveščanje in ukrepanje ob železniški nesreči ter s tem učinkovita zaščita, reševanje in pomoč prebivalcem občine Medvode. Vsem udeležencem v železniški nesreči morajo pristojni organi in službe zagotoviti takojšnjo in ustrezno strokovno pomoč.

4. Ob železniški nesreči z nevarnimi snovmi morajo biti ogroženi prebivalci pravočasno in objektivno obveščeni o nesreči, pričakovanih nevarnostih, možnih posledicah nesreče, načrtih in ukrepih za zmanjšanje in odpravo posledic ter o ravnanju ob nesreči. Informacije o tem pristojni organi sproti dopolnjujejo in objavljajo.

5. Ob železniški nesreči je za operativno izvajanje nalog zaščite, reševanja in pomoči na kraju nesreče odgovoren vodja intervencije, ki so mu neposredno podrejene vse sile, ki sodelujejo pri izvajanju nalog na terenu. Vodja intervencije se imenuje iz vrst gasilske reševalne službe ali iz vrst upravljavca javne železniške infrastrukture (SŽ - Infrastruktura). Za pomoč vodji intervencije iz vrst gasilcev pa upravljavec javne železniške infrastrukture imenuje svojega strokovnjaka oziroma pri nesreči z nevarnimi snovmi, prevoznik imenuje svojega strokovnjaka.

6. Fizične in pravne osebe zasebnega in javnega prava na območju občine Medvode imajo uveljavljene ustrezne preventivne in operativne ukrepe v skladu z zakonodajo s področja varstva pred požarom in področja varstva pred naravnimi in drugimi nesrečami, zakonodajo o gradnji objektov ter lokalnimi določili občinskih prostorskih aktov.

7. Organi in organizacije, ki izvajajo naloge v skladu s tem načrtom, po svoji presoji izdelajo izvlečke in druge dokumente za potrebe operativnega delovanja posameznih svojih enot in služb.

8. Občina Medvode bo preko CZ, javnih zavodov Občine Medvode, karitativnih organizacij, Centra za socialno delo (CSD) in drugih služb, zagotavljala pomoč začasno evakuiranim v roku, dokler niso vzpostavljene razmere za varno vrnitev na njihove domove.

3.2 Zamisel izvedbe zaščite, reševanja in pomoči

Pri izvajanju ZRP organi vodenja upoštevajo načelo postopnosti uporabe sil in sredstev ter stvarne in krajevne pristojnosti za izvedbo določenih nalog ZRP, zaščitnih ukrepov in zagotavljanja osnovnih pogojev za življenje.

Koncept odziva ob železniški nesreči temelji na posledicah nesreče (človeške žrtve, materialna škoda in škoda v naravnem okolju.)

NESREČA MANJŠEGA OBSEGA (resna nesreča): je, ko je ena ali več oseb izgubilo življenje ali težje poškodbe petih ali več oseb, nastala je materialna škoda na sredstvih železnice ali na okolju, ki presega nad dva milijona EUR.

Poleg reševalnih sil in sredstev prevoznika oziroma upravljavca železniške infrastrukture železniško nesrečo obvladujejo sile za ZRP, tako občinske kot tudi regijske oz. državne.

Izvajajo se:

- aktiviranje sil za ZRP,
- alarmiranje (ob nesreči z nevarnimi snovmi) potrebnih enot,
- določitev zaščitnih ukrepov in nalog,
- izvajanje zaščitnih ukrepov in nalog,
- obveščanje javnosti in prebivalcev,
- spremljanje stanja.

NESREČA VEČJEGA OBSEGA: je, ko je več deset mrtvih in ranjenih, nastala je velika materialna škoda na sredstvih železnice ali na okolju. Za obvladovanje in nadzor železniške nesreče je treba uporabiti posebne ukrepe, sile in sredstva.

Izvajajo se:

- aktiviranje sil za ZRP,
- alarmiranje (ob nesreči z nevarnimi snovmi) potrebnih enot,
- na osnovi ocene situacije poveljnik CZ Občine Medvode določi zaščitne ukrepe in naloge,
- določitev zaščitnih ukrepov in nalog,
- izvajanje zaščitnih ukrepov in nalog,
- obveščanje javnosti in prebivalcev,
- spremljanje stanja.

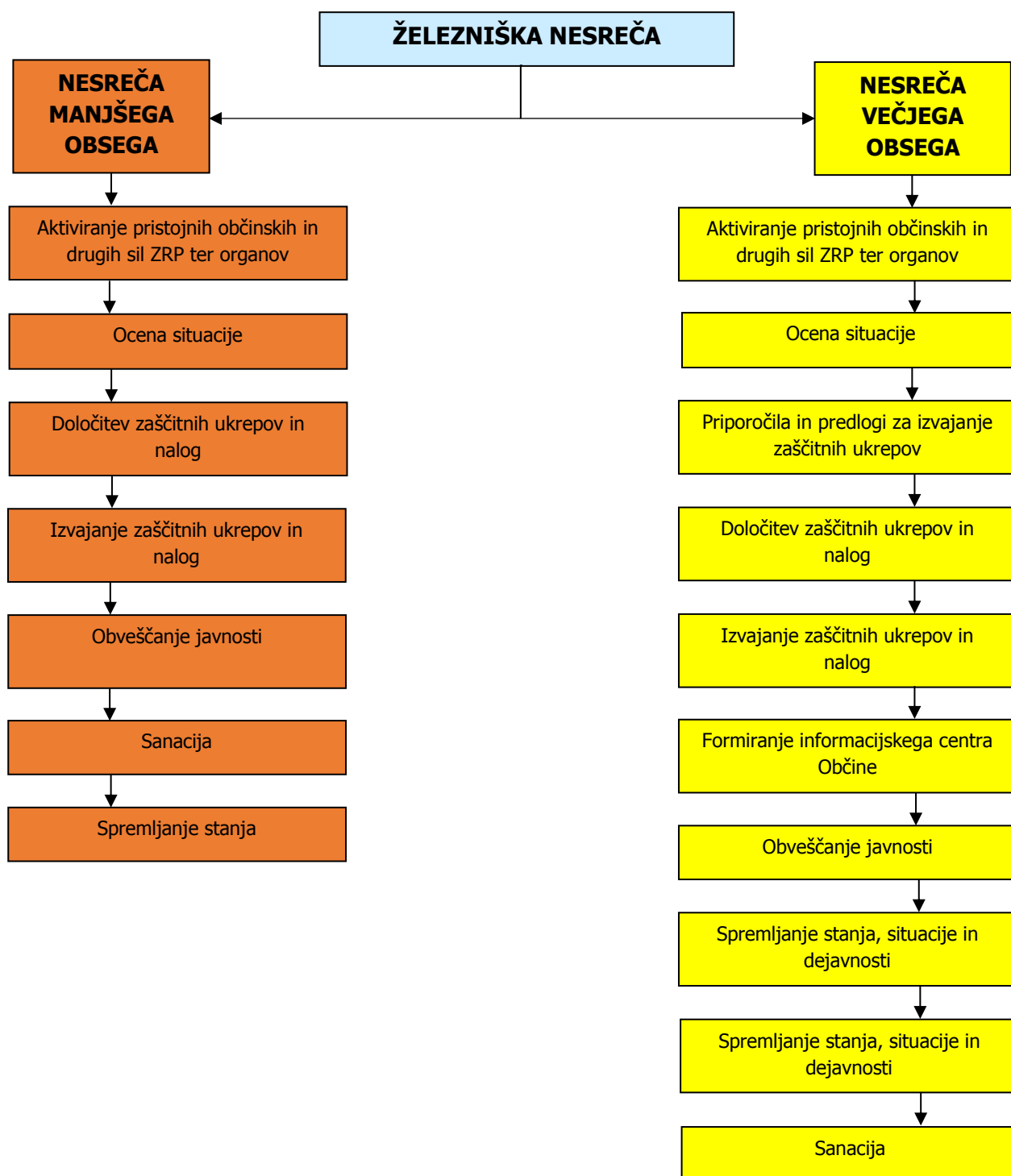
Dodatne aktivnosti ob in po železniški nesreči utegnejo obsegati tudi:

- 1) prevoz večjega števila pokojnih;
- 2) organizacija hranjenja večjega števila človeških trupel in izročanje preminulih svojcem;
- 3) večji pokop preminulih, začasni pokop;
- 4) morebitno finančno pomoč Občine Medvode;
- 5) zagotavljanje bivalnih enot za začasno reševanje stanovanjskih potreb in subvencioniranje najemnin v skladu s Stanovanjskim zakonom (6., 88., 121., 121. a, 121. b člen);
- 6) morebitne komemorativne aktivnosti;
- 7) identifikacijo mrtvih;
- 8) socialno pomoč;
- 9) psihološko pomoč;
- 10) humanitarno pomoč;
- 11) kriminalistično preiskavo;
- 12) zavarovanje pristopa na kontaminirano območje oz. objekt, zavarovanje dostopa do kontaminirane okolice območja oz. objekta;
- 13) prijava nesreče in škodnega dogodka na URSZR;
- 14) če je izdan sklep o popisu škode, se pristopi k organizaciji in izvedbi popisa škode:
 - vzpostavitev informacijskega centra za prijavo škode, ki ga vzpostavi Občina Medvode,
 - obveščanje javnosti in dajanje navodil v zvezi s popisom škode,
 - popis škode in oddaja popisa na državno raven,
- 15) dekontaminacijo območja.

Pristojnosti za organiziranje in izvedbo navedenih aktivnosti so deljene:

- alineje 1), 2), 3), 4), 13), so v pristojnosti Občine Medvode,
- alineja 5), 12) in 14) je tako v pristojnosti Občine Medvode kot države,
- za izvedbo alineje 6) je potrebno sprotno usklajevanje med ravni,
- alineje 7), 8), 9), 15) so v pristojnosti organov in organizacij v državni pristojnosti,
- alineja 10) je tako v pristojnosti Občine Medvode kot nevladnih organizacij.

KONCEPT ODZIVA OB ŽELEZNIŠKI NESREČI



3.3 Uporaba načrta

Načrt, ali deli načrta zaščite in reševanja Občine Medvode ob železniški nesreči, se aktivirajo ob nesrečah na železnici v občini Medvode.

Odločitev o uporabi načrta zaščite in reševanja ob železniški nesreči Občine Medvode sprejme:

- Poveljnik CZ Občine Medvode,
- Župan Občine Medvode.

Dodatki v načrtu se lahko uporabljajo kot samostojni dokumenti in navodila, ko je to smiselno.

4 POTREBNE SILE IN SREDSTVA TER RAZPOLOŽLJIVI VIRI

4.1 Sile, finančna in druga sredstva, njihovi viri in razpoložljivost

4.1.1 Sile, finančna in druga sredstva, njihovi viri in razpoložljivost državnih organov pristojnih za zadeve ZRP

Razpoložljivost (vrste in število enot in služb, njihove naloge, odzivni čas, način kritja stroškov) teh enot je v pristojnosti državne ravni in je razvidna iz načrta zaščite in reševanja, ki ga izdelata državni organ, pristojen za zadeve ZiR. Naloge državnih organov, pristojnih za zadeve ZRP, so razvidne iz dodatka, ki ga izdelata državni organ pristojen za zadeve ZiR.

D – 500	Državni načrt zaščite in reševanja ob železniški nesreči
---------	--

4.1.2 Zdravstvo

Osnovno zdravstveno varstvo

Zdravstveni dom Medvode je javni zdravstveni zavod, ki izvaja osnovno zdravstveno dejavnost na primarni ravni. Zato ima organizirano preventivno zdravstveno varstvo, splošno medicino, zdravstveno varstvo žensk, otrok in mladine, nujno medicinsko pomoč, patronažno varstvo, laboratorijsko diagnostiko, preventivno in kurativno zobozdravstvo, medicino dela, fizioterapijo. Poleg tega izvaja specialistično okulistično ambulantno dejavnost. Zdravstveni dom ima približno 64 zaposlenih (zdravniki in drugo osebje).

ZDM v skladu z zakonom sprejme obrambni načrt. Direktor je vodja obrambnih priprav in sprejema obrambni načrt. Skrbi za strokovno izvajanje obrambnih priprav in priprav za zaščito in reševanje ter je odgovoren za njihovo stanje. ZDM je dolžan zagotoviti v skladu z določili in smernicami pristojnih občinskih ali republiških organov izvajanje nalog za opravljanje storitev v vojni.¹⁶

Direktor ZD oz. njegov pooblaščen predstavnik, je član OŠCZ oz. pomočnik poveljnika CZ za prvo pomoč.

Nujna medicinska pomoč

Na območju občine Medvode nujno medicinsko pomoč izvaja Reševalna postaja UKC Ljubljana. Mreža službe se oblikuje na podlagi strokovno utemeljenih meril in razvoja dejavnosti NMP tako, da je v primeru nujnih intervencij omogočena dosegljivost večine prebivalcev v čim krajšem dostopnem času.¹⁷

Bolnišnice

Zdravstvena oskrba na sekundarni ravni se izvaja v bolnišnicah, poliklinikah in zdraviliščih. UKC Ljubljana, s svojimi klinikami in instituti, izvaja oskrbo na terciarni ravni. Bolnišnice so v državni pristojnosti in lasti.

UKC Ljubljana je osrednja medicinska ustanova v Sloveniji in tesno povezana z Medicinsko fakulteto Univerze v Ljubljani. UKC Ljubljana sestavlja petnajst klinik, institutov in služb. Je javna bolnišnica, ki ima 2.166 postelj in 7.884 zaposlenih (1.212 zdravnikov in zobozdravnikov, 3.857 medicinskih sester in

¹⁶ 36. člen statuta ZD Medvode, 18.9.2007,

¹⁷ 1. točka 8. člena Pravilnika o službi nujne medicinske pomoči, (Ur. List RS, št. 24/12)

2.815 ostalih zaposlenih). UKC Ljubljana letno bolnišnično oskrbi 115.599, ambulantno pa 759.865 bolnikov.¹⁸

P – 27	Pregled zdravstvenih domov v občini Medvode
P – 28	Pregled splošnih in specialističnih bolnišnic v okolici Medvod
D – 109	Smernice za delovanje sistema nujne medicinske pomoči ob množičnih nesrečah
D – 110	Smernice za delovanje sistema nujne medicinske pomoči ob kemijskih nesrečah

4.1.3 Policija

Policija je državna služba, organizirana po policijskih upravah. Policijska uprava Ljubljana (PUL) pokriva tudi območje Občine Medvode. Območje PUL je teritorialno razdeljeno na 1.509 naselij, ki so upravno organizirana v 38 občinah, od katerih ima samo Ljubljana status mestne občine. Na območju občine Medvode je ena (1) policijska postaja, ki pokriva tudi občino Vodice. Policija usklajenost delovanja v občinskem sistemu ZRP zagotavlja s svojim predstavnikom v OŠCZ Občine Medvode, ki je pomočnik poveljnika CZ za varnost. Stroške svojega dela krije policija sama.

4.2 Sile, finančna in druga sredstva, njihovi viri in razpoložljivost občine Medvode za ZRP

4.2.1 Občinski organi

- Župan,
- Občinska uprava,
- Občinski svet.

P – 2	Podatki o vodilnih osebah Občine Medvode
-------	--

4.2.2 Sile za zaščito in reševanje

Organi civilne zaščite Občine Medvode:

- Občinski štab CZ (OŠCZ),
- Poveljnik CZ Občine Medvode,
- Namestnik poveljnika CZ Občine Medvode,
- Poverjeniki CZ v krajevnih in vaških skupnostih občine Medvode.

P – 1	Podatki o članih občinskega štaba CZ v občini Medvode
P – 3	Pregled sil za zaščito, reševanje in pomoč v občini Medvode
P – 401	Seznam poverjenikov CZ v krajevnih in vaških skupnostih občine Medvode

Enote ter službe društev in drugih nevladnih organizacij:

- Gasilska zveza Medvode,
- PGD-ji Gasilske zveze Medvode,
- KORK Medvode,
- Taborniki Rod dveh rek Medvode,
- Turistično društvo Vaše – Goričane,
- Turistično društvo Zbilje,
- Lovska družina Medvode.

¹⁸ Vir: UKC Ljubljana, Letno poročilo 2015, str. 12 – Predstavitev zavoda; stanje na dan 31.12.2015

P – 24	Pregled enot, služb in drugih operativnih sestavov društev in drugih nevladnih organizacij, ki sodelujejo pri reševanju v občini Medvode
P – 25	Pregled človekoljubnih organizacij v občini Medvode

Javne službe za zaščito, reševanje in pomoč:

- Zdravstveni dom Medvode,
- Javna gasilska služba Občine Medvode,
- Režijski obrat Občine Medvode,
- JP Ljubljanski potniški promet d.o.o.,
- JP Vodovod – Kanalizacija d.o.o.,
- JP Energetika Ljubljana d.o.o.,
- JP Snaga d.o.o.,
- Javna razsvetljava d.o.o.,
- Elektro Gorenjska d.d.,
- Elektro Ljubljana d.d.,
- Komunala Kranj d.o.o.,
- Gorenjska gradbena družba d.d.,
- Javni zavod Sotočje Medvode,
- OŠ Medvode, Preska, Simona Jenka Smlednik, Pirniče,
- Podružnična OŠ Sora in Topol,
- Vrtec Medvode,
- Center za socialno delo, Enota Medvode.

P – 7	Gospodarske družbe zavodi in druge organizacije v sistemu ZRP občine Medvode
-------	--

Pogodbena podjetja za sodelovanje v sistemu ZRP:

V sistemu ZRP in CZ Občine Medvode, na podlagi pogodbe, sodelujejo:

- gradbena podjetja za tehnično reševanje in zagotavljanje gradbene mehanizacije za prevoznost cest ter odstranitev nevarnosti,
- podjetja za interventno nastanitev ter preskrbo reševalcev in poškodovancev,
- podjetja za inženirski nadzor ob morebitnem rušenju objektov,
- podjetja za gozdarsko čiščenje gozdnih poti,
- podjetja za pomoč pri logistiki,
- veterinarska podjetja za prvo veterinarsko pomoč,
- podjetje, ki na območju občine Medvode opravlja mrliško službo.

P – 10	Pregled gradbenih organizacij
P – 22	Pregled organizacij, ki zagotavljajo prehrano
P – 26	Pregled centrov za socialno delo
P – 29	Pregled veterinarskih organizacij

Enote in sile CZ:

- Oddelek CZ za prvo pomoč,
- Ekipa CZ za reševanje na vodi,
- Služba CZ za podporo.

P – 4	Podatki o organih, službah in enotah CZ v občini Medvode
-------	--

4.2.3 Občinski komisiji za ocenjevanje škode

Župan Občine Medvode imenuje za ocenjevanje škode na stvareh in infrastrukturi ter na kmetijskih pridelkih dve (2) občinski komisiji, ki sta sestavljeni iz strokovnjakov posameznih področij ter finančne službe Občine Medvode:

- Komisija za ocenjevanje škode na stvareh in infrastrukturi ob naravnih in drugih nesrečah;
- Komisija za ocenjevanje škode na kmetijskih pridelkih ob naravnih in drugih nesrečah;

Naloge komisije za ocenjevanje škode na stvareh in infrastrukturi ob naravnih in drugih nesrečah so:

- ugotavljanje škode, ki obsega zbiranje količinskih, vrednostnih in drugih podatkov ter osnov za ocenjevanje škode glede na vrsto nesreče in njen obseg,
- ocenjevanje škode, ki obsega oceno škode na podlagi podatkov in osnov iz prejšnjega odstavka,
- posredovanje ocene škode Občini Medvode in pristojni izpostavi Upravi Republike Slovenije za zaščito in reševanje.

P – 32	Seznam članov komisije za ocenjevanje škode na stvareh in infrastrukturi ob naravnih in drugih nesrečah
--------	---

Naloge komisije za ocenjevanje škode na kmetijskih pridelkih ob naravnih in drugih nesrečah so:

- ugotavljanje škode, ki obsega zbiranje količinskih, vrednostnih in drugih podatkov ter osnov za ocenjevanje škode glede na vrsto nesreče in njen obseg,
- ocenjevanje škode, ki obsega oceno škode na podlagi podatkov in osnov iz prejšnjega odstavka,
- posredovanje ocene škode Občini Medvode in pristojni izpostavi Upravi Republike Slovenije za zaščito in reševanje;

P – 33	Seznam članov komisije za ocenjevanje škode na kmetijskih pridelkih ob naravnih in drugih nesrečah
--------	--

4.2.4 Dodatne sile

V primeru, da navedene sile za ZRP Občine Medvode ne bodo zadostovale ali da navedene sile ne bodo razpoložljive zaradi lastne prizadetosti, poveljnik CZ občine Medvode, zaprosi za pomoč državno raven ZiR preko ReCO Ljubljana oz. poveljnika CZ za ljubljansko regijo.

Vsa pomoč, ki prihaja v občino Medvode, mora biti samooskrbna vsaj prvih 24 ur svojega delovanja.

- 1) Občina Medvode bo potrebovala pomoč tudi za namestitvev evakuiranih oseb, če bi se na območju najbolj poseljenih delov občine zgodila večja železniška nesreča in bodo javni ali športni objekti v lasti Občine Medvode v večji meri poškodovani.

- 2) Občina Medvode bo potrebovala pomoč pri zagotavljanju osnovnih življenjskih pogojev za zasilno nameščene osebe in ostale prebivalce občine Medvode zaradi morebitnih motenj pri oskrbi (hrana, voda, higiena, oblačila).
- 3) Občina Medvode bo potrebovala pomoč pri zagotovitvi strokovnjakov, ki bodo reševalnim enotam pomagali pri prepoznavanju nevarnosti za reševalce in nudili napotke za varno reševanje in za delo reševalcev.
- 4) Občina Medvode bo potrebovala pomoč pri zagotovitvi gradbenih podjetij za izvajanje zavarovanja objektov pred nadaljnjim rušenjem s podpiranjem, za rušenje objektov, odstranitev, deponiranje in predelavo ruševin.

4.3 Materialno – tehnična sredstva (MTS) za izvajanje načrta

Za izvajanje ZRP se načrtujejo obstoječa sredstva, ki se zagotavljajo na podlagi predpisanih meril za organiziranje, opremljanje in usposabljanje sil za zaščito, reševanje in pomoč.

Materialno – tehnična sredstva sestavljajo:

- Zaščitna in reševalna oprema in orodje (osebna in skupna zaščitna reševalna oprema, sredstva za začasno nastanitev prebivalcev, vozila ter tehnična in druga sredstva, ki jih potrebujejo strokovnjaki, reševalne enote, službe in reševalci)
- Sredstva pomoči (živila, pitna voda, zdravila in drugi predmeti oziroma sredstva, ki so namenjena brezplačni razdelitvi ogroženemu prebivalstvu)

S pitno vodo ob prekinitvi primarnih vodovodnih sistemov oziroma dolgotrajnejšem pomanjkanju vode kot posledici železniške nesreče, prebivalstvo s pitno vodo oskrbujejo gasilci GZ Medvode, ki prevoze izvajajo na podlagi ukaza župana oz. poveljnika CZ občine Medvode.

Če Občina Medvode oz. Civilna zaščita Občine Medvode ne razpolaga z zadostnimi viri MTS ob železniški nesreči, župan ali poveljnik CZ oz. od njega pooblaščen oseba, preko ReCO Ljubljana zaprosi za pomoč štab CZ za ljubljansko regijo.

P – 6	Pregled osebne in skupne opreme ter sredstev pripadnikov enot ZRP v občini Medvode
P – 8	Pregled MTS CZ Občine Medvode
P – 801	Seznam zbirališč MTS v občini Medvode

4.4 Finančna sredstva za izvajanje načrta

Finančna sredstva, potrebna za izvajanje načrta, se zagotavljajo v okviru proračuna Občine Medvode. Dodatna sredstva za financiranje izdatkov za odpravo posledic nesreč do zagotovitve osnovnih pogojev za življenje se v skladu s predpisanimi postopki zagotovijo iz sredstev proračunske rezerve ali jih dodatno odobri občinski svet in država.

Finančna sredstva sestavljajo:

- Stroški operativnega delovanja (povračila stroškov za aktivirane pripadnike CZ in druge sile za ZRP),
- Stroške vzdrževanja in servisiranja uporabljene opreme,

- Stroške usposabljanja enot in služb,
- Materialne stroške (prevozne stroške, storitve idr.).

Sredstva se zagotavljajo s proračunom Občine Medvode, razen finančnih sredstev, ki so potrebna za izvajanje državnega načrta v Občini Medvode, o katerih odloči/odredi regijski poveljnik CZ za Ljubljansko regijo oziroma poveljnik CZ RS, pred začetkom izvajanja načrta.

D – 1	Načrtovana finančna sredstva za izvajanje načrta
-------	--

5 ORGANIZACIJA OPAZOVANJA, OBVEŠČANJA IN ALARMIRANJA

Opazovanje, obveščanje in alarmiranje se izvaja na podlagi:

- obvestil prebivalcev in organizacij;
- opazovanj oziroma obvestil gasilcev, gorskih reševalcev, jamarjev, potapljačev, gozdarjev, lovcev, ribičev, avto-moto društev, navtičnih društev, letalskih klubov, železničarskih, cestnih in drugih gospodarskih družb, zavodov ter organizacij;
- obvestil opazovalnih in nadzornih služb, organiziranih za spremljanje meteoroloških, hidroloških, seizmoloških, radioloških, ekoloških in drugih razmer;
- opazovanj, ki jih opravljajo službe za nadzor zračnega prostora;
- mednarodne izmenjave podatkov in informacij.¹⁹

Omenjene službe morajo brezplačno sporočati podatke, pomembne za varstvo pred naravnimi in drugimi nesrečami, pristojnemu ReCO.²⁰

Zbiranje, obdelava in posredovanje podatkov za potrebe ZRP

V skladu z 51. členom ZVNDN²¹, smejo organi lokalnih skupnosti in organi vodenja ZRP za načrtovanje ter izvajanje ZRP, uporabiti v skladu s svojimi stvarnimi in krajevnimi pristojnostmi podatke o:

- virih nevarnosti naravnih in drugih nesreč,
- stanovanjskih in drugih stavbah,
- javnih službah, katerih dejavnost je pomembna za ZRP,
- društvih in drugih nevladnih organizacijah, katerih dejavnost je pomembna za ZRP,
- gospodarskih družbah, zavodih in drugih organizacijah, katerih dejavnost je pomembna za ZRP,
- ogroženih prebivalcih, ki obsegajo enotno matično številko, ime in priimek, leto rojstva, naslov stalnega in začasnega prebivališča, podatke o zaposlitvi in pri ocenjevanju škode tudi podatke o premičnem in nepremičnem premoženju, na katerem je nastala škoda zaradi nesreče,
- o lokaciji, količini in kakovosti storitev javnih gospodarskih služb na področju oskrbe z vodo, kanalizacijo, elektriko, ogrevanjem, plinom, komunikacijami, odstranjevanjem komunalnih in drugih odpadkov ter drugih za izvajanje ZRP pomembnih podatkov, ki jih pridobiva ter ureja v povezane centralne zbirke podatkov URSZR, in omogoča praviloma brezplačen dostop do teh zbirk pristojnim državnim organom ter organom lokalnih skupnosti in izvajalcem nalog ZRP.

Zbiranje, obdelava in posredovanje podatkov o intervenciji za namen poročanja o intervenciji izvajajo gasilske enote JGS Občine Medvode in po potrebi OŠCZ, v skladu s Pravilnikom o obveščanju in poročanju v sistemu varstva pred naravnimi in drugimi nesrečami²² in Navodilom o načinu delovanja gasilskih enot za izvajanje JGS v Občini Medvode ter Operativnim gasilskim načrtom. To določilo ne velja za policijo in zdravstvo.

5.1 Obveščanje o železniški nesreči

Vsakdo, ki opazi ali izve za nevarnost železniške nesreče, mora o tem takoj obvestiti pristojni ReCO na telefonsko številko 112. ReCO preveri verodostojnost obvestila pri pooblaščenem upravljavcu javne železniške infrastrukture ali pri prevozniku, če je prišlo do nesreče pri prevozu nevarnih snovi.

¹⁹ 1. točka 50. člena Zakona o varstvu pred naravnimi in drugimi nesrečami (ZVNDN) – Ur. List RS, št. 51/06 – Uppb in 97/10

²⁰ 2. točka 50. člena Zakona o varstvu pred naravnimi in drugimi nesrečami (ZVNDN) – Ur. List RS, št. 51/06 – Uppb in 97/10

²¹ 51. člena Zakona o varstvu pred naravnimi in drugimi nesrečami (ZVNDN) – Ur. List RS, št. 51/06 – Uppb in 97/10

²² Pravilnik o obveščanju in poročanju v sistemu varstva pred naravnimi in drugimi nesrečami (Uradni list RS, št. 26/08, 28/12 in 42/12)

Upravljavca JŽI ali prevoznika o nesreči manjšega ali večjega obsega, če so poškodovane osebe ali če se nesreča manjšega ali večjega obsega zgodi med nakladanjem, polnjenjem, prevozom ali razkladanjem nevarnega blaga, mora, če je v dogodku udeleženo le osebje ali sredstva prevoznika, takoj obvestiti pristojni ReCO na številko 112.

ReCO

Obvestilo o železniški nesreči mora vsebovati podatke o:

1. času in kraju nastanka dogodka;
2. vrsti dogodka;
3. vrsti ogroženosti:
 - zaradi nesreče potniškega vlaka,
 - zaradi nesreče tovornega vlaka,
 - zaradi tovora ali
 - zaradi naravne nesreče;
4. obliki ogroženosti:
 - trčenje vlaka,
 - iztirjenje vlaka,
 - nesreča na nivojskem prehodu,
 - nesreča, ki jo osebam povzročijo tirna vozila med gibanjem,
 - požar na vlaku ali okolici ali
 - druge vrste nesreč;
5. nesreči:
 - število udeležencev nesreče,
 - posledice nesreče,
 - število poškodovanih oseb in
 - število mrtvih oseb;
6. izvedenih ukrepov in potrebnih pomoči.

5.1.1 Obveščanje o železniški nesreči v občini Medvode

ReCO Ljubljana obvešča Občino Medvode oz. OŠCZ Občine Medvode v skladu z državnim načrtom ZiR ob železniški nesreči.

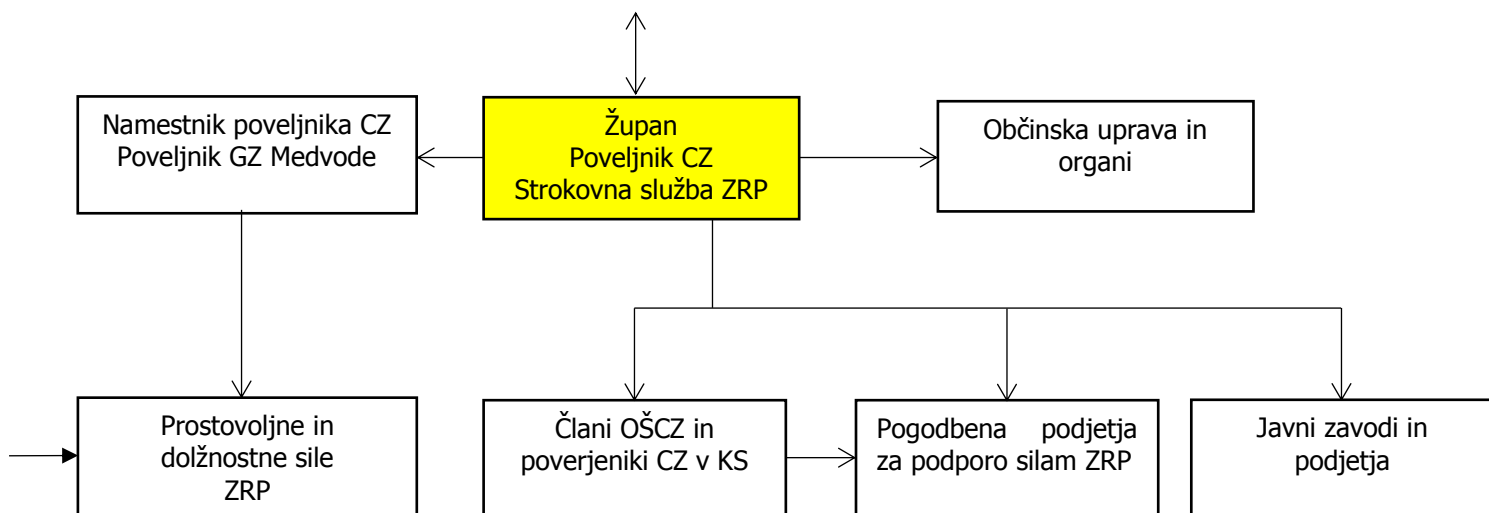
ReCO Ljubljana v občini Medvode obvesti:

- Župana,
- Poveljnika CZ ali namestnika poveljnika CZ,
- Strokovnega sodelavca za ZiR.

ReCO Ljubljana z obveščanjem preneha, ko obvestilo preda enemu s seznama. Medsebojno obveščanje v občini Medvode nato poteka v skladu s tem načrtom.

Poveljnik CZ oziroma OŠCZ Občine Medvode zbira podatke o nevarnosti, razmerah in posledicah v občini tudi prek poverjenikov CZ v KS, Policijske postaje Medvode, javne gasilske službe in drugih virov ter jih posreduje ReCO Ljubljana.

Za komuniciranje z ReCO je zadolžen, po odločitvi župana, poveljnik CZ Občine Medvode.



P – 1	Podatki o članih občinskega štaba CZ
P – 2	Podatki o vodilnih osebah Občine Medvode
P – 15	Seznam vodilnih oseb v občini Medvode, ki jih ReCO obvešča o izrednih dogodkih
P – 17	Seznam prejemnikov informativnega biltena (po elektronski pošti) v občini Medvode
P – 191	Omrežne točke s prednostjo v občini Medvode

5.2 Obveščanje splošne javnosti o železniški nesreči v občini Medvode

Javnost mora biti o železniški nesreči obveščena pravočasno in objektivno. Navodila prebivalcem glede zaščitnih ukrepov so odvisna od nevarnosti.

Ob železniški nesreči, v kateri so udeleženi ljudje, bo URSZR vzpostavil informacijski center v sodelovanju z upravljavcem javne železniške infrastrukture in drugimi pristojnimi organi. Informacijski center v medijih objavi telefonsko številko, na katero lahko dobijo svojci udeležencev v nesreči informacije o posledicah nesreče in stanju udeležencev nesreče.

Po potrebi, glede na večje število udeleženih in ob večji železniški nesreči, poškodovanih, mrtvih udeležencev, bo informacijski center organizirala tudi Občina Medvode.

Občina Medvode bo sporočila za javnost štaba CZ za ljubljansko regijo, posredovala lokalni javnosti preko svojih medijskih kanalov in sil ZRP:

- Uradna spletna stran Občine Medvode in javnih zavodov Občine Medvode,
- Družabna omrežja Občine Medvode, krajevnih skupnosti in javnih zavodov Občine Medvode (Facebook, Instagram idr.),
- Poverjeniki CZ v krajevnih skupnostih.

Za obveščanje splošne javnosti o večji železniški nesreči ter posledičnem izvajanju nalog zaščite, reševanja in pomoči iz občinske pristojnosti, sta odgovorna župan in poveljnik CZ občine, skupaj s članom OŠCZ za administracijo in finance ali za to posebej pooblaščen osebo.

Informacijsko dejavnost na tem območju organizira in usklajuje Občina Medvode in član OŠCZ za administracijo in finance, skupaj s poveljnikom CZ občine ter v ta namen:

- pripravlja skupna sporočila za javnost;
- navezuje stike z redakcijami medijev in novinarji ter skrbi, da imajo na razpolago informativna in druga gradiva in da so jim dostopni informacijski viri;
- organizira in vodi novinarske konference;
- spremlja poročanje medijev.

D – 5	Priporočilo o organiziranju in delovanju informacijskega centra
-------	---

Obveščanje javnosti ob nesrečah poteka v medijih, ki morajo po predpisih (25. člen Zakona o medijih (Uradni list RS, št. 110/06 – uradno prečiščeno besedilo, 36/08 – ZPOmK-1, 77/10 – ZSFCJA, 90/10 – odl. US, 87/11 – ZAvMS, 47/12, 47/15 – ZZSDT, 22/16 in 39/16)) na zahtevo državnih organov, javnih podjetij in zavodov brez odlašanja brezplačno objaviti nujno sporočilo, povezano z resno ogroženostjo življenja, zdravja ali premoženja ljudi, kulturne in naravne dediščine.

V takih primerih Občina Medvode – urad župana, pošlje sporočilo preko ReCO Ljubljana in lastne adreme medijev, za takojšnjo objavo naslednjim medijem:

- RTV Slovenija,
- Slovenska tiskovna agencija,
- Lokalna sredstva obveščanja – Televizija Medvode, Radio Sora, časnik Gorenjski glas.

P – 18	Seznam medijev, ki bodo posredovali informacije o nesreči, izvedenem alarmiranju in napotke za izvajanje zaščitnih ukrepov
--------	--

5.3 Obveščanje in alarmiranje prebivalcev na ogroženem območju

5.3.1 Alarmiranje

O alarmiranju prebivalstva v občini Medvode odloča:

- regijski in državni organi navedeni v državnem ali regijskem načrtu ZiR ob železniški nesreči na območju ljubljanske regije,
- župan občine Medvode,
- poveljnik CZ občine ali vodja intervencije²³.

Ob železniški nesreči pri prevozu nevarnih snovi, ko pride do nenadzorovanega uhajanja teh snovi v okolje in je neposredno ogroženo življenje ali zdravje ljudi in živali, je treba takoj začeti z izvajanjem določenih zaščitnih ukrepov in prebivalstvo opozoriti na bližajočo se nevarnost z alarmiranjem.

Pristojni center za obveščanje mora takoj po znaku »opozorilo za nevarnost« posredovati obvestilo po radiu, televiziji oziroma na drug predviden način o vrsti nevarnosti, napotke za osebno in vzajemno zaščito in napotke za izvajanje zaščitnih ukrepov.

P – 151	Seznam pooblaščenih oseb za alarmiranje v občini Medvode
---------	--

5.3.2 Obveščanje

Za obveščanje prebivalcev na prizadetem območju skrbi Občina Medvode, na podlagi obvestil štaba CZ za ljubljansko regijo ali štaba CZ RS. Občinski organi in službe, ki vodijo in izvajajo zaščito, reševanje in

²³ 33. člen Pravilnika o obveščanju in poročanju v sistemu varstva pred naravnimi in drugimi nesrečami, (Uradni list RS, št. 26/08, 28/12 in 42/12)

pomoč (župan in poveljnik OŠCZ) vzpostavijo čim bolj kvaliteten stik in redno komuniciranje s prebivalci, da bi dosegli ustrezno zaupanje in odzivanje na njihove odločitve. Informacije za sestavo obvestil prebivalcem bo posredoval ReCO Ljubljana oz. poveljnik štaba CZ za ljubljansko regijo.

Informacije za prebivalstvo morajo vsebovati predvsem naslednje poudarke:

- trenutno stanje na ogroženem in prizadetem območju (razvoj dogodkov);
- vpliv nesreče na prebivalstvo in okolje;
- kakšno pomoč lahko pričakujejo;
- ukrepi za omilitev nesreče;
- kako naj izvajajo osebno in vzajemno zaščito;
- kako naj sodelujejo pri izvajanju zaščitnih ukrepov;
- kje lahko dobijo dodatne informacije.

Obveščanje javnosti v Občini Medvode se izvaja preko sredstev javnega obveščanja.

Pripravljena obvestila in napotki se prebivalcem razdelijo:

v tiskani obliki: preko služb Občine Medvode, krajevnih skupnosti, pošte ali se obvestila in napotki vržejo v poštne nabiralnike občanov;

v elektronski obliki: prek uradne spletne strani Občine Medvode (www.medvode.si), preko uradnega profila Občine Medvode na socialnih omrežjih (npr. Facebook), preko adreme e-poštne naslovov Turistično – informacijskega centra (TIC) Medvode.

P – 181	Telefonska številka za informacije
P – 182	Pregled oglasnih mest v občini Medvode
P – 402	Seznam in naslovi Krajevnih in vaških skupnosti v občini Medvode
D - 181	Adrema e-poštne naslovov TIC Medvode

5.3.3 Obveščanje splošne javnosti prek intervjujev na mestu nesreče

Ogled, snemanje in intervjuje na mestu nesreče za novinarje in snemalce praviloma organizira Občina Medvode – urad župana, v sodelovanju z OŠCZ Občine Medvode ter sodelujočimi službami (gasilci, enote CZ, policija, zdravstvo, državni organi in službe ZRP itd.).

Pričakuje se, da bodo na območje, kjer se izvajajo aktivnosti ZRP, prišli novinarji, ki bodo želeli pridobiti informacije o poteku aktivnosti. Prav tako se pričakuje, da bodo novinarji želeli priti na ogroženo oz. prizadeto območje in v prostore, kjer so zasilno nameščeni evakuiranci, ter z njimi opraviti intervjuje oz. pridobiti izjave.

Policija, zaradi varnosti in pietetnih razlogov ne dovoli, da bi se novinarji in zainteresirana javnost sami gibali znotraj ogroženega območja in območij, kjer se izvajajo aktivnosti ZRP. Prav tako policija ne dovoli samostojnega dostopa novinarjem in zainteresirani javnosti na območje, kjer so začasno nameščeni evakuirani in prizadeti prebivalci.

Policija novinarje napoti na OŠCZ Občine Medvode in Občino Medvode – urad župana.

Izjemoma in zgolj takrat, ko je to varno in etično primerno, vodja intervencije oziroma enote, v dogovoru s poveljnikom ali namestnikom CZ Občine Medvode, lahko omogoči snemalcem, da naredijo posnetke, in novinarjem, da naredijo intervjuje. Vodja mora določiti spremljevalca, ki skrbi za varnost novinarske ekipe ter, glede na možnosti, omogoči tudi uporabo zaščitnih sredstev v skladu z razmerami. O tem pridobi soglasje nadrejenih in obvešča poveljnika ali namestnika CZ Občine Medvode.

V primeru, da okoliščine ne dovoljujejo podati informacij za javnost tako hitro, kot to želijo novinarji, vodja intervencije oz. enote zaprosi novinarje za razumevanje, jim pojasni, da so intervencijske službe polno zasedene z reševanjem in drugim izvajanjem ukrepov ZRP, in jim pove, kdaj in kje jim bo dal informacije.

Pooblaščenca oseba, ki daje izjave, mora upoštevati:

- vzemi si čas za razmislek o odgovoru;
- govori le o dejstvih in o tem, kar dejansko veš, kar je tvoje strokovno področje, kar je v tvoji pristojnosti;
- če česa ne veš ali pa ne moreš ali ne smeš povedati, ali ni v tvoji pristojnosti, to odkrito povej;
- ne govori laži, ne ugibaj, ne govori tistega, kar se ti le zdi, ampak zgolj tisto, kar sam dokazano veš;
- ne bodi jezen na novinarje, saj samo opravljajo svoje delo kot ga ti;
- uporabljaljaj splošno razumljive izraze in ne strokovnega žargona.

6 AKTIVIRANJE SIL IN SREDSTEV ZA ZRP

6.1 Aktiviranje občinskih sil in sredstev za ZRP

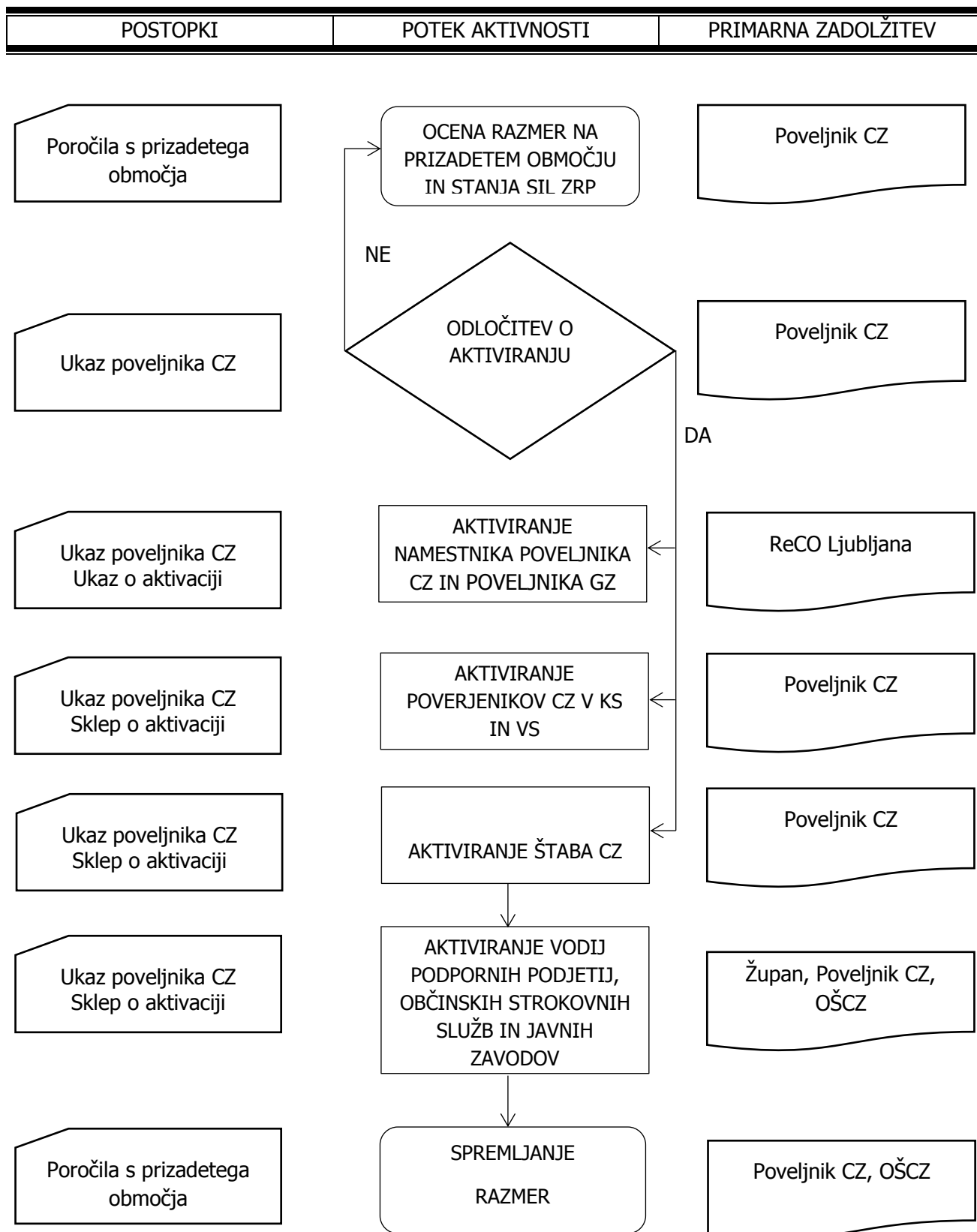
O pripravljenosti in aktiviranju sil za zaščito, reševanje in pomoč v občini Medvode odloča v skladu z nastalo situacijo in odločitvami poveljnika CZ RS, poveljnik CZ Občine Medvode ali njegov namestnik.

Poveljnik CZ ali od njega pooblaščen oseba, aktivira/skliče po naslednjem vrstnem redu:

1. Župana Občine Medvode;
2. Namestnika poveljnika CZ in poveljnika GZ Medvode;
3. Poverjenike CZ v krajevnih in vaških skupnostih občine Medvode;
4. Člane občinskega štaba CZ;
5. Vodje oz. odgovorne v pogodbenih podjetjih glede pripravljenosti njihovih služb;
6. Odgovorne osebe, javnih zavodov in vzgojno-izobraževalnih ustanov;
7. Komisijo za ocenjevanje škode na kmetijskih pridelkih ob naravnih in drugih nesrečah;
8. Komisijo za ocenjevanje škode na stvareh in infrastrukturi ob naravnih in drugih nesrečah;
9. Ostale vodstvene kadre v podjetjih.

P – 1	Podatki o članih občinskega štaba CZ
P – 2	Seznam vodilnih oseb v občini Medvode, ki jih ReCO obvešča o izrednih dogodkih
P – 4	Podatki o organih, službah in enotah CZ v občini Medvode
P – 7	Gospodarske družbe zavodi in druge organizacije v sistemu ZRP občine Medvode
P – 17	Seznam prejemnikov informativnega biltena (po elektronski pošti) v občini Medvode
P – 32	Seznam članov komisije za ocenjevanje škode na stvareh in infrastrukturi ob naravnih in drugih nesrečah
P – 33	Seznam članov komisije za ocenjevanje škode na kmetijskih pridelkih ob naravnih in drugih nesrečah
P – 401	Seznam poverjenikov CZ v krajevnih in vaških skupnostih občine Medvode

6.1.1 Diagram aktiviranja organov vodenja sil ZRP in strokovnih služb



6.2 Aktiviranje in pozivanje sil ter sredstev ZRP Občine Medvode

Za izvajanje zaščite, reševanja in pomoči ob železniški nesreči, poveljnik CZ občine glede na oceno stanja aktivira poverjenike CZ v KS, enote JGS, CZ in druge sile za ZRP.

Pozivanje s tiskanimi pozivi občinskih pripadnikov CZ in drugih sil za ZRP izvaja občinska strokovna služba, ki ureja tudi vse zadeve v zvezi z nadomestili plač in povračil stroškov, ki jih imajo pripadniki sil ZRP občine Medvode pri opravljanju dolžnosti v CZ oziroma pri ZRP.

Občinske sile za ZRP, ki odidejo na prizadeto območje, se zberejo na svojih zbirališčih, kjer se jim na podlagi potreb prizadetega območja določi delovišče.

P – 3	Pregled sil za zaščito, reševanje in pomoč v občini Medvode
P – 5	Seznam zbirališč sil ZRP v občini Medvode
P – 801	Seznam zbirališč MTS v občini Medvode
D – 304	Načrt alarmiranja OGE v občini Medvode

JGS

Enote javne gasilske službe Občine Medvode se aktivirajo:

- preko ReCO Ljubljana (tiho alarmiranje),
- preko pozivanja po radijskih zvezah ZA-RE s strani poveljstva GZ Medvode ali OŠCZ Občine Medvode,
- preko osebnega klica s strani poveljstva GZ Medvode ali OŠCZ Občine Medvode.

Načini in postopki aktiviranja sil in sredstev gasilskih enot v občini Medvode so opredeljeni v Načrtu alarmiranja operativnih gasilskih enot občine Medvode, po katerem se v tem primeru tudi izvaja aktiviranje.

P – 5	Seznam zbirališč sil ZRP v občini Medvode
P – 11	Seznam operativnih gasilskih enot GZ Medvode s podatki o poveljnikih in namestnikih
P – 801	Seznam zbirališč MTS v občini Medvode
D – 304	Načrt alarmiranja JGS v občini Medvode

CZ

Enote Civilne zaščite Občine Medvode se za delovanje na prizadetih območjih aktivirajo:

- preko ReCO Ljubljana (tiho alarmiranje);
- preko osebnega klica s strani OŠCZ Občine Medvode;
- preko pozivanja po radijskih zvezah ZA-RE s strani OŠCZ Občine Medvode;

P – 4	Podatki o organih, službah in enotah CZ v občini Medvode
P – 5	Seznam zbirališč sil ZRP v občini Medvode

Policija

Za zagotavljanje varnosti se aktivira Policijska postaja Medvode, ki ureja cestni promet za intervencijska vozila, zavaruje območja dogajanja posameznih zaščitnih ukrepov in opravlja druge naloge iz svoje

pristojnosti. Postopki aktiviranja sil in sredstev policije so interna zadeva Policije oz. ReCO Ljubljana in OKC.

Pogodbena podjetja v sistemu CZ

Zavodi in gospodarske družbe, ki sodelujejo v CZ Občine Medvode, se za delovanje na prizadetih območjih aktivirajo:

- preko osebnega klica s strani OŠCZ Občine Medvode.

Zavodi in gospodarske družbe, ki sodelujejo v CZ Občine Medvode, se za delovanje na prizadetih območjih aktivirajo:

- preko osebnega klica s strani OŠCZ Občine Medvode.

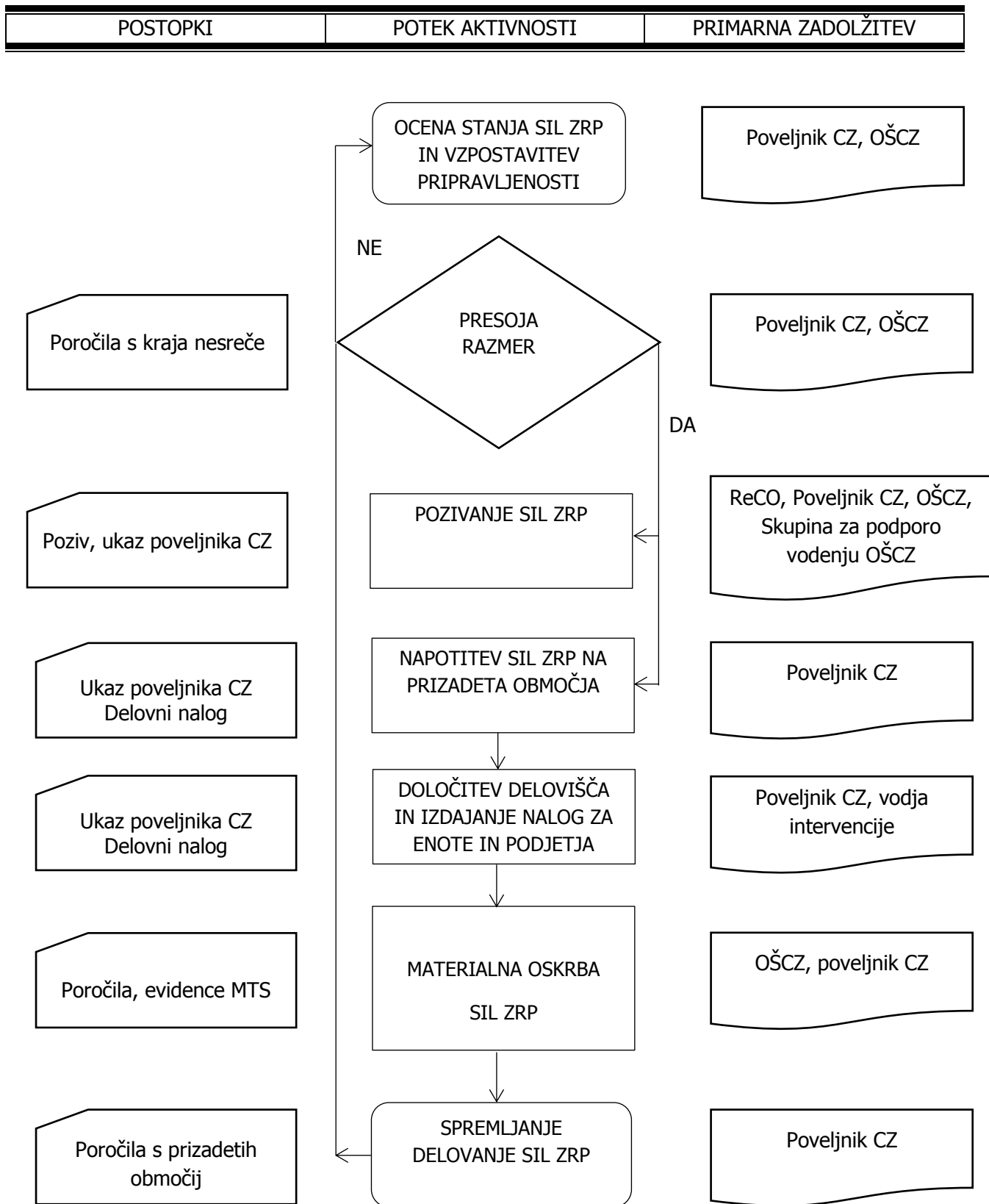
P – 7	Gospodarske družbe, zavodi in druge organizacije v sistemu ZRP občine Medvode
-------	---

Slovenska vojska

Predlog za aktiviranje in uporabo zmogljivosti Slovenske vojske lahko poda poveljnik CZ RS, in sicer na podlagi lastne odločitve ali na predlog župana, poveljnika CZ občine ali njegovega namestnika ali regijskega poveljnika CZ ali njegovega namestnika.

Po pridobitvi soglasja Vlade RS oziroma ministra za obrambo poveljnik CZ RS posreduje predlog oziroma odločitev preko CORS v Poveljstvo sil SV. Na podlagi izdanega ukaza načelnika Generalštaba SV, poveljnik Poveljstvo sil SV aktivira ustrezne sile za ZRP.

6.2.1 Diagram aktiviranja sil ZRP Občine Medvode



6.3 Zagotavljanje pomoči v materialnih in finančnih sredstvih

6.3.1 Državni in regijski nivo

Za potrebna MTS pri izvajanju nalog zaščite in reševanja ob železniški nesreči, ki jih Občina Medvode nima, župan ali poveljnik CZ Občine Medvode, zaprosi štab CZ za ljubljansko regijo.

Za pomoč v finančnih sredstvih zaprosi župan oz. pristojni občinski organ Občine Medvode.

Poveljnik CZ RS na zahtevo pristojnih poveljnikov CZ, vodij intervencijskih enot in služb presodi potrebe po materialnih in finančnih sredstvih. O uporabi materialnih sredstev iz državnih blagovnih rezerv za pomoč prizadetim ob železniški nesreči odloča Vlada RS, na predlog poveljnika CZ RS ali njegovega namestnika oziroma pristojnega ministra. O uporabi sredstev iz rezerv za primer naravnih in drugih nesreč pa odloča poveljnik CZ RS ali njegov namestnik oziroma generalni direktor URSZR.

URSZR izda sklep o aktiviranju potrebnih materialnih in finančnih sredstev, uredi vse potrebno glede priprav ter prevoza na mesto nesreče in razporeditev sredstev in finančne pomoči.

URSZR po končanem delu z zahtevanimi poročili spremlja porabo sredstev in finančne pomoči.

Materialna pomoč države obsega:

- posredovanje pri zagotavljanju specialne opreme,
- pomoč v zaščitni in reševalni opremi,
- pomoč v finančnih sredstvih.

6.3.2 Medobčinska pomoč

O potrebi po pomoči iz občin podpisnic dogovora o medsebojni pomoči odloči župan in/ali OŠCZ Občine Medvode, ki za pomoč tudi zaprosi. Občine se v zagotavljanje pomoči vključujejo le na področju izvajanja zaščitnih in reševalnih aktivnosti na podlagi odobritve pristojnega regijskega poveljnika CZ. Slednje se izvaja na podlagi dogovorov o medobčinski pomoči, ki temelji predvsem na solidarnosti.

P – 110	Seznam občin, s katerimi ima Občina Medvode sklenjen dogovor o medsebojni pomoči
---------	--

6.3.3 Meddržavna medobčinska pomoč

O potrebi po pomoči iz občin iz tujine, s katerimi ima Občina Medvode sklenjen dogovor oz. sporazum o sodelovanju, odloči župan Občine Medvode, ki za pomoč tudi zaprosi v dogovoru z regijskim poveljnikom CZ. O tem OŠCZ Občine Medvode obvesti CORS preko ReCO.

P – 111	Seznam občin iz tujine, s katerimi ima Občina Medvode sklenjen dogovor o medsebojni pomoči
---------	--

6.3.4 Zbirališča sil in MTS ZRP

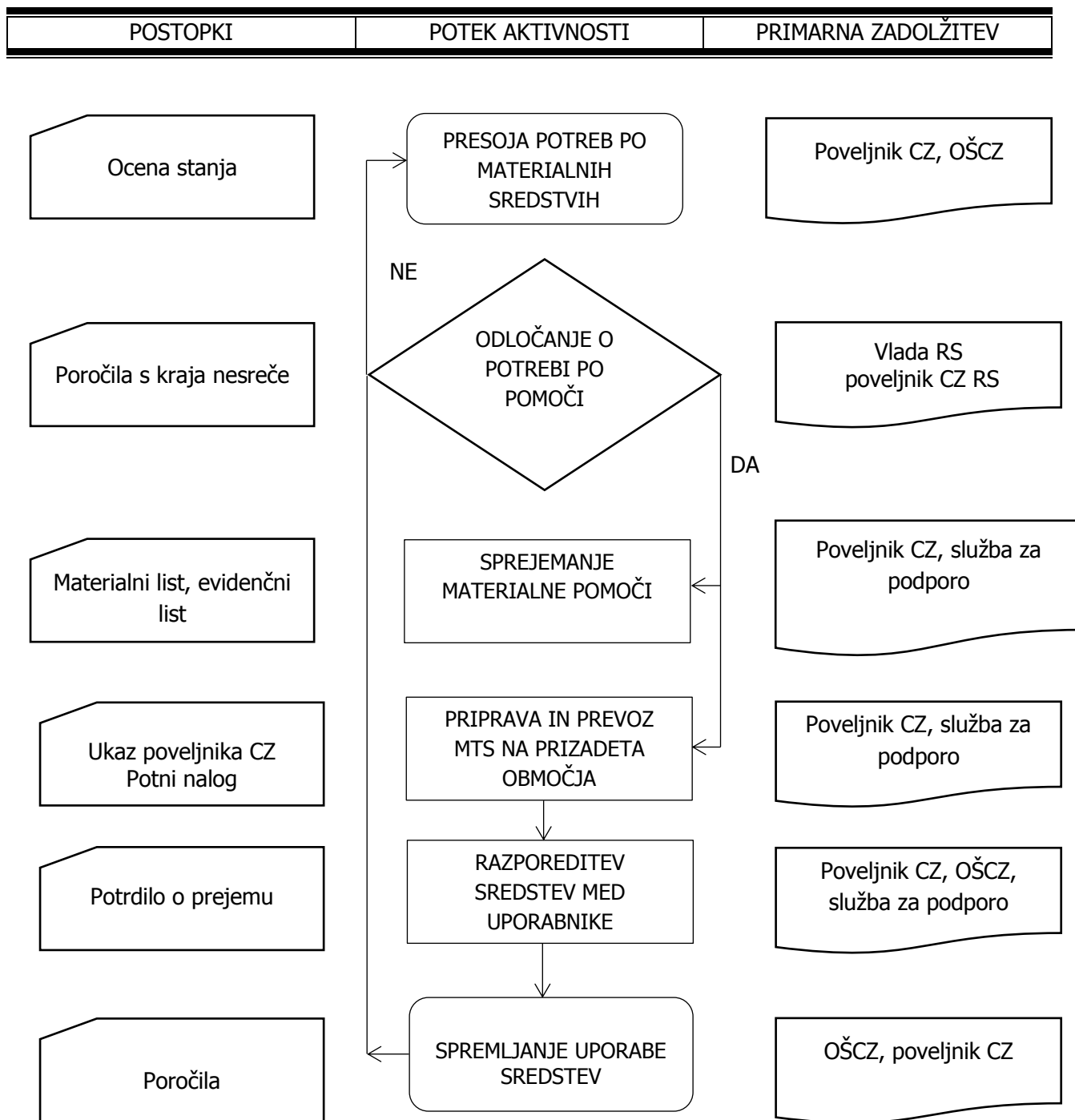
Občina Medvode nima centralnega logističnega centra ZRP. V ta namen se uporabljajo večje površine, ki zagotavljajo dovolj veliko prostornino, nosilnost in varnost za vso prispelo pomoč. Gre za več površin ob javnih objektih (šole, vrtci, igrišča), ki se smiselno uporabijo glede na nastalo situacijo na posameznem območju (odvisno ali gre za nesrečo na levem ali desnem bregu Save oz. na obeh).

Posamezni strokovnjaki, reševalne enote in službe ter materialna pomoč, se zberejo na mestu intervencije, ki ga določi vodja intervencije. Če to ni možno, se pomoč, ki prihaja po cesti, sprejema v pri skladiščih MTS CZ Občine Medvode pri stavbi KS Vaše – Goričane. S helikopterji je pomoč mogoče dostaviti na travnatem nogometnem igrišču v Medvodah, kjer se kot heliodrom uporabi nogometno igrišče. Možnost dobave pomoči s helikopterji je lahko na vseh primernih površinah, ki jih začasno določi OŠCZ.

Za sprejem in razdeljevanje pomoči skrbi OŠCZ oz. služba za podporo. V primeru dolgotrajnejše in zahtevnejše potrebe se organizira Občinski logistični center.

P – 5	Seznam zbirališč sil ZRP v občini Medvode
P – 801	Seznam zbirališč MTS v občini Medvode

6.3.5 Diagram poteka zagotavljanja pomoči v MTS in finančnih sredstvih



7 UPRAVLJANJE IN VODENJE

7.1 Organi in njihove naloge

Vodenje sil za zaščito, reševanje in pomoč je urejeno z Zakonom o varstvu pred naravnimi in drugimi nesrečami²⁴ in Zakonom o gasilstvu²⁵. Po teh zakonih se varstvo pred naravnimi in drugimi nesrečami organizira in izvaja kot enoten sistem na lokalni, regionalni in državni ravni.

7.1.1 Občina Medvode in občinski organi

Občina Medvode ima, na podlagi določil regijskega načrta zaščite in reševanja ob železniški nesreči, naslednje naloge:

Občina Medvode:

- izdelava načrt zaščite in reševanja ob železniški nesreči (obveščanje, alarmiranje in izvajanje ukrepov ZRP);
- izvaja druge naloge iz regijskega ali državnega načrta zaščite in reševanja oz. načrta zaščite in reševanja Slovenskih železnic ob železniški nesreči iz svojih pristojnosti.

Župan:

- skrbi za izvajanje ukrepov za preprečitev in zmanjšanje posledic naravnih in drugih nesreč,
- skrbi za obveščanje prebivalcev o nevarnostih, stanju na ogroženih oz. prizadetih območjih in sprejetih zaščitnih ukrepih,
- skrbi za izvajanje priprav za varstvo pred naravnimi in drugimi nesrečami,
- sprejme načrte zaščite in reševanja,
- imenuje poveljnika, namestnika ter štab CZ Občine Medvode,
- določi organizacije, ki opravljajo javno gasilsko službo in naloge ZRP,
- določi vrsto in obseg sil za zaščito, reševanje in pomoč iz 73., 75. in 76. člena ZVNDN,
- predlaga razporeditev državljanov v CZ in materialno dolžnost.

Občinska uprava:

- organizira in formira delovanje informacijskega centra za potrebe Občine Medvode,
- opravlja upravne, administrativne in strokovne naloge zaščite, reševanja in pomoči,
- zagotavlja informacijsko in administrativno podporo organom vodenja,
- zagotavlja pogoje za delovanje poveljnika CZ občine in OŠCZ,
- organizira delo in zagotavlja pogoje za delo komisij za ocenjevanje škode,
- pripravlja prva, vmesna (delna) in končna poročila o nesreči,
- nudi logistično podporo z občinskimi vozili in vozniki,
- opravlja druge naloge.

D – 5	Priporočilo o organiziranju in delovanju informacijskega centra
-------	---

²⁴ ZVNDN, Ur. list RS, št. 51/06 – uradno prečiščeno besedilo in 97/10

²⁵ ZGas, Ur. list RS, št. 113/05 – uradno prečiščeno besedilo.

7.1.2 Sile zaščite, reševanja in pomoči v občini Medvode

Poveljnik CZ Občine Medvode:

Vodenje sil ZRP izvaja poveljnik CZ Občine Medvode, tako da:

- vodi sile ZRP ob naravnih ali drugih nesrečah,
- preverja intervencijsko pripravljenost sil ZRP,
- odloča o uporabi sil in sredstev za ZRP,
- določa zaščitne in druge nujne ukrepe ter nadzoruje njihovo izvajanje,
- usklajuje pomoč in dejavnosti za ZRP pri odpravljanju posledic,
- skrbi za povezavo in usklajeno delovanje sil ZRP,
- pripravlja predloge odločitev županu,
- daje mnenje in predloge v zvezi s pripravami in delovanjem sil ZRP ter mnenja in predloge za odpravo posledic naravnih in drugih nesreč,
- predlaga imenovanje članov štaba CZ in članov SPV OŠCZ.

Poveljnik CZ občine lahko za vodenje posameznih intervencij ZiR določi vodjo intervencije.

Poveljnik CZ občine je za svoje delo odgovoren županu.

Štab CZ Občine Medvode:

OŠCZ pomaga poveljniku CZ pri vodenju ter opravljanju drugih operativno-strokovnih nalog ZRP, in sicer pri:

- operativnemu načrtovanju,
- organiziranju in izvajanju reševalnih intervencij iz občinske pristojnosti,
- zagotavljanju informacijske podpore,
- zagotavljanju logistične podpore občinskim silam za ZRP,
- opravljanju administrativnih in finančnih zadev.

Pri izvajanju vseh teh nalog lahko sodelujejo tudi delavci občinske uprave ter druge strokovne službe, ki jih v delo vključi župan, direktor občinske uprave ali poveljnik CZ v obliki delovnih skupin ali drugih začasnih teles.

OŠCZ mora ob nesreči čim prej vzpostaviti pregled nad stanjem na prizadetem območju, oceniti predvideni razvoj situacije, zagotoviti pogoje za takojšnje ukrepanje za zagotovitev nujne reševalne pomoči in tesno sodelovati z vodjo intervencije.

OŠCZ se mora osredotočiti na izdelavo strategije ukrepanja za zagotovitev osnovnih pogojev za življenje, ki zajema določitev prednostnih nalog ZRP, človeške in materialne vire, operativne rešitve izvedbe zahtevnejših nalog ter nosilce koordinacije.

Sedež OŠCZ Občine Medvode je stavba Občine Medvode, rezervna lokacija pa v operativni izpostavi, na lokaciji gasilskega doma PGD Preska – Medvode.

OŠCZ Občine Medvode lahko po potrebi, glede na nastalo situacijo, premakne sedež operativne izpostave na katerokoli mesto v občini Medvode, če mu le – to zagotavlja mobilnost, dostopnost in varnost.

Poverjeniki CZ občine Medvode v krajevnih in vaških skupnostih:

V občini Medvode so organizirani poverjeniki CZ v krajevnih in vaških skupnostih. Vsaka krajevna oz. vaška skupnost ima enega poverjenika CZ. Delo poverjenikov CZ v krajevnih in vaških skupnostih koordinira OŠCZ.

Naloge poverjenikov so:

- spremljanje in opozarjanje na preteče nevarnosti,
- uporabljanje ukrepov za preprečevanje in ublažitev posledic naravnih in drugih nesreč za prebivalce, njihovo zdravje in življenje ter varnost njihovega premoženja,
- usklajujejo in pomagajo pri izvajanju zaščitnih ukrepov (evakuacija, namestitvev in oskrba),
- sodelujejo pri izvajanju nalog ZRP, zaščitnih ukrepov in zagotavljanju osnovnih življenjskih pogojev,
- uporabljanje rešitev iz načrtov ZiR in dokumentov požarne varnosti ter varstva pri delu,
- usmerjanje izvajanja osebne in vzajemne zaščite ob nesreči,
- obveščanje nadrejenih organov CZ o posledicah naravnih in drugih nesreč,
- organiziranje izvajanja zaščite, reševanja in pomoči v skladu z odločitvami nadrejenih organov CZ,
- izvajanje naloge ZRP v skladu s svojimi dolžnostmi in pristojnostmi ter odločitvami nadrejenega poveljnika CZ oz. vodje intervencije,
- opozarjanje na varnost in zdravje pri reševalnih akcijah.

P – 401	Seznam poverjenikov CZ v krajevnih in vaških skupnostih občine Medvode
---------	--

Enote in službe CZ:

Enote za prvo pomoč:

- opravljajo naloge prve pomoči,
- oskrba ogroženih, poškodovanih in obolelih,
- vodenje in izvajanje nastanitvev, spremljanje in oskrba evakuiranega prebivalstva.

Enote za tehnično reševanje:

- opravljajo naloge iskanja zasutih v ruševinah in tehnično reševanje,
- stabilizacijo in podpiranje poškodovanih objektov,
- zavarovanje kraja dogodka.

Enote za RKB zaščito:

- opravljajo naloge prepoznavanja, izoliranja, reševanja in saniranja ob razlitju ogljikovodikov ter osnovno dekontaminacijo.

Služba za podporo:

- zagotavlja informacijsko, logistično, komunikacijsko in administrativno podporo organom vodenja (OŠCZ) in silam CZ.

P – 3	Pregled sil za ZRP v občini Medvode
-------	-------------------------------------

Policija:

Na območju občine Medvode dejavnosti policije izvaja Policijska postaja Medvode, ki je del Policijske uprave Ljubljana.

Naloge policije ob železniški nesreči so:

- varuje življenje, osebno varnost in premoženje ter vzdržuje javni red na prizadetem območju,

- zavaruje ogroženo območje,
- preprečuje, odkriva in preiskuje kazniva dejanja in prekrške, odkriva in prijema storilce kaznivih dejanj in prekrškov, druge iskane osebe ter jih izroča pristojnim organom,
- nadzira in ureja promet v skladu s stanjem prometne infrastrukture in omogoča interveniranje silam ZRP,
- izvaja policijske naloge v zvezi s tujci v skladu z razmerami,
- z letalsko enoto Policije sodeluje pri opravljanju policijskih, humanitarnih, oskrbovalnih, izvidniških in drugih nalog, pomembnih za ZRP,
- sodeluje z Občino Medvode pri delovanju informacijskega centra,
- sodeluje pri identifikaciji žrtev,
- organizira in izvaja ZRP poškodovanih delavcev.

P – 41	Pregled policijskih postaj v občini Medvode
--------	---

Organi Slovenskih železnic:

Poslovodstvo Slovenskih železnic, d.o.o.:

- usmerja in usklajuje izvajanje ZRP ter odpravljanje posledic železniške nesreče,
- ureja državno pomoč,
- odloča o uporabi sredstev SŽ za pokrivanje stroškov zaščitnih in reševalnih akcij,
- opravlja druge naloge iz svoje pristojnosti.

Služba za organizacijsko komuniciranje SŽ:

- organizira in vodi novinarske konference,
- pripravlja sporočila za javnost,
- navezuje stike z redakcijami medijev in novinarji,
- spremlja poročanje medijev, ter pripravlja izbor prispevkov, objavljenih v domačih medijih,
- opravlja druge naloge iz svoje pristojnosti.

Poveljnik Štaba CZ – SŽ (direktor PE Vzdrževanje infrastrukture):

- oceni posledice železniške nesreče in potrebo po vključevanju dodatnih sil in sredstev za ZRP,
- usklajuje operativne ukrepe med infrastrukturo ter potniškim, tovornim prometom, vleko in TVD,
- obvešča poslovodstvo o poteku izvajanja ZRP,
- predlaga poslovodstvu SŽ sprejem dodatnih ukrepov.

Štab CZ – SŽ:

- operativno načrtovanje,
- organiziranje in izvajanje reševalnih intervencij, ki so v pristojnosti SŽ,
- zagotavlja informacijsko podporo,
- zaprosi za logistično podporo državnih in drugih sil ZRP,
- nudi pomoč vodji intervencije na terenu,
- opravljanje administrativnih in finančnih zadev.

Slovenska vojska:

V kolikor OŠCZ občine Medvode, na podlagi ocene stanja, potreb in morebitne pomoči, ugotovi, da potrebuje pomoč SV pri odpravi posledic železniške nesreče, poveljniku CZ ljubljanske regije, preko pristojnega ReCO, zahtevek poda župan ali poveljnik CZ občine ali njegov namestnik.

Slovenska vojska tako:

- zagotavlja zmogljivosti vojaške zdravstvene enote v obsegu enote ROLE 1, veterinarske enote in sodelovanja vojaških psihologov pri izvajanju psihološke pomoči;
- zagotavlja zmogljivost in delovanje JRKB enot (vzorčevalno enoto, dekontaminacijsko enoto), ob nesrečah z nevarnimi snovmi vključno z možnostjo formiranja terenskih ekip za izvidovanje ali posredovanje ob nesrečah z nevarnimi snovmi;
- zagotavlja zmogljivost helikopterske enote pri opravljanju oskrbovalnih, prevoznih, izvidovalnih in drugih nalog, pomembnih za ZRP;
- zagotavlja zmogljivost inženirske enote pri zagotavljanju premostitvenih objektov in izvajanju interventnih del z gradbeno mehanizacijo;
- zagotavljanje logističnih zmogljivosti;
- skladno s svojimi pristojnostmi usklajuje sodelovanje preostalih zmogljivosti SV pri izvajanju nalog;
- opravlja druge naloge iz svoje pristojnosti.

Društva in druge nevladne organizacije:

Vsa društva in druge nevladne organizacije, ki so vključene v sistem zaščite in reševanja v občini Medvode, izvajajo po odredbi poveljnika CZ Občine Medvode, naloge iz svojih pristojnosti, za katere so usposobljena in opremljena.

- **KO RK Medvode in PGD-ji GZ Medvode** opravljajo naloge prve pomoči, oskrbe ogroženih, poškodovanih in obolelih, spremljanje in oskrbo evakuiranega prebivalstva ter usposabljanje bolničarjev prve pomoči.
- **Karitas, župnijske Karitas v občini Medvode** opravljajo naloge oskrbe ogroženih, poškodovanih in obolelih ter spremljanje in oskrbo evakuiranega prebivalstva.
- **Taborniki Rod dveh rek** opravljajo naloge nastanitve in oskrbe ogroženih ter oskrbe reševalnih enot in poškodovanih.
- **Turistično društvo Zbilje** zagotavlja plovilo in vodjo čolna za potrebe reševanja na vodi in prevoza preko vodnih poti.
- **Turistično društvo Vaše – Goričane** opravlja nalogo nastanitve in oskrbe ogroženih ter oskrbe reševalnih enot.
- člani **PGD GZ Medvode**, ki niso operativni člani JGS, se vključujejo v opravljanje nalog pomoči pri zaščiti premoženja, namestitvi in drugih nalogah po navodilih predsednikov društev.

P – 7	Gospodarske družbe, zavodi in druge organizacije v sistemu ZRP občine Medvode
P – 25	Pregled človekoljubnih organizacij

Javne službe v občini Medvode:

Javne službe, zavodi in gospodarske družbe, ki so pogodbeno vključene v sistem zaščite in reševanja v občini Medvode, opravljajo naloge za izvedbo katerih so usposobljene, ter v skladu s svojimi načrti dejavnosti.

a) Javna gasilska služba Občine Medvode:

JGS izvaja zaščito, reševanje in pomoč ob požarih, poplavih, reševanje ob železniški nesreči, zavarovanje kraja nesreče, nudi prvo pomoč in organizira ali sodeluje pri evakuaciji ljudi, živali in premoženja;

Na območju občine Medvode JGS opravljajo:

- Prostovoljna gasilska enota PGD Preska - Medvode,
- Prostovoljna gasilska enota PGD Smednik,
- Prostovoljna gasilska enota PGD Sora,
- Prostovoljna gasilska enota PGD Spodnje Pirniče-Vikrče-Zavrh,
- Prostovoljna gasilska enota PGD Zbilje,
- Prostovoljna gasilska enota PGD Zgornje Pirniče.

b) Režijski obrat Občine Medvode opravlja strokovno-tehnične naloge, ki se nanašajo na opravljanje dejavnosti gospodarskih javnih služb in se ne zagotavljajo v drugih oblikah izvajanja gospodarskih javnih služb, in sicer:

- urejanje in čiščenje javnih površin,
- vodenje in urejanje zbirnega centra za ločeno zbiranje odpadkov,
- podporne ter logistične naloge v sistemu ZRP Občine Medvode,
- urejanje in upravljanje pokopališč.

c) Policijska postaja Medvode:

- vzpostavlja javni red in mir,
- zaščito vitalnih objektov,
- zavarovanje mest nesreče,
- sodeluje pri organizaciji obvoznih poti zaradi poškodb cestne ali železniške infrastrukture.

d) Zdravstveni dom Medvode:

- opravlja naloge na področju zdravstvenega varstva ljudi, moštva enot in služb za ZRP,
- nudenja NMP, zdravniške pomoči in transporta ranjenih ter identifikacije mrtvih.
- Ob večjem številu poškodovanih, v sodelovanju in dogovorom s pristojno službo NMP, nudijo pomoč pri triaži in oskrbi poškodovanih.

e) JP LPP d.o.o.:

- opravlja prevoz enot za zaščito, reševanje in pomoč in ogroženega prebivalstva v primeru evakuacije,
- zagotavlja avtobuse za kratkotrajno namestitev evakuiranega prebivalstva.

f) Center za socialno delo Ljubljana Šiška, enota Medvode:

- spremlja stanje in sprejema ukrepe na področju socialnega varstva na prizadetem območju, predvsem pa zagotavlja usklajene aktivnosti na področju zagotavljanja ustreznih pogojev za bivanje v socialno-varstvenih zavodih (domovi starejših občanov (DS), varstveno-delovni centri (VDC), centri za usposabljanje in delo (CUDV) in posebni zavodi,
- sodeluje pri nastanitvi ogroženih skupin prebivalstva, predvsem oskrbovancev v socialnovarstvenih zavodih,
- nudi pomoč pri sprejemu in namestitvi evakuiranih. CSD se takoj vključi v koordinacijsko skupino (CSD, Karitas, RK, NVO), ki jo skliče in koordinira Občina Medvode;
- opravlja druge naloge iz svoje pristojnosti,
- izvaja nudenje psiho-socialne pomoči ogroženemu prebivalstvu.

g) Gasilska brigada Ljubljana:

- izvaja intervencije ob nesrečah z nevarnimi snovmi in reševanje ukleščanih ponesrečencev v prometnih in drugih tehničnih nesrečah oz. vse naloge GEŠP;

h) Državna enota za hitre reševalne intervencije (EHI):

- izvaja operativne naloge državnih sil za ZRP,
- vodi mobilne enote za RKB izvidovanje v sodelovanju z URSJV,
- poveljstvo EHI usklajuje aktivnosti bataljona JRKBO SV z drugimi enotami,

- sodeluje pri dekontaminaciji prebivalstva, vozil in opreme.
- i) Ekološki laboratorij z mobilno enoto – ELME in Zavod za zdravstveno varstvo Ljubljana:**
 - izvajata zahtevnejše laboratorijske preiskave in analize ter druge naloge, opredeljene v regijskem in državnem načrtu zaščite in reševanja ob železniški nesreči.
- j) Gorenjska gradbena družba, d.d., kot občinski koncesionar za občinske ceste** opravlja naloge:
 - gradbeno-tehničnega reševanja,
 - zaščite pred poplavo, sanacije,
 - prevoz ter postavitve in ureditve začasnih nastanitvenih kapacitet,
 - zagotavlja prevoznost cest in gradbeni material;
- k) OŠ Medvode, OŠ Preska, POŠ Sora, POŠ Topol, OŠ Simona Jenka Smlednik, OŠ Pirniče, Vrtec Medvode** opravljajo naloge:
 - oskrbe s prehrano enot za ZRP in ogroženega prebivalstva,
 - lastne kapacitete namenjajo za nastanitev začasno evakuiranih oz. nameščenih v nesreči prizadetih prebivalcev;
- l) Javni zavod Sotočje Medvode** zagotavlja:
 - lastne prevozne kapacitete za logistične potrebe OŠCZ in sil ZRP,
 - nastanitvene kapacitete za namestitvev in preskrbo začasno evakuiranih prebivalcev;
- m) Elektro Gorenjska in Elektro Ljubljana** skrbita za oskrbo z električno energijo in odpravo motenj v omrežju;
- n) JP Komunala Kranj d.o.o. in JP VO – KA d.o.o.** skrbita za:
 - oskrbo s pitno vodo,
 - odvajanje odpadne in padavinske vode,
 - hidrantno, kanalizacijsko in vodovodno omrežje.
- o) Javna razsvetljava d.o.o.** skrbi za delovanje semaforjev in javne razsvetljave.
- p) Lekarna Ljubljana-enota Medvode** zagotavlja silam ZRP in občanom zdravila in sanitetni material;

V sistemu CZ sodeluje še več zasebnih podjetij, ki zagotavljajo naslednje elemente ZRP:

- 1) Tehnično reševanje: gradbena dela, prevoznost cest, čiščenje naplavin, postavljanje protipoplavnih nasipov, opažanje in postavljanje začasnih podpor objektov, tesarska in mizarska dela, zidarska dela, kovinarska dela, inženirski nadzor gozdarsko čiščenje, elektro dela in pomoč enotam in silam ZRP ob posredovanjih;
- 2) Interventno nastanitev in preskrbo: preskrbo posredovalcev ZRP in poškodovancev, namestitvev evakuirancev v začasne kapacitete, preskrbo s hrano in pijačo;
- 3) Logistika: prevozi prebivalcev, sil ZRP, MTS.

P – 7	Gospodarske družbe, zavodi in druge organizacije v sistemu ZRP občine Medvode
-------	---

7.2 Operativno vodenje

Operativno strokovno vodenje CZ ter drugih sil za ZRP izvaja poveljnik CZ, OŠCZ kot njegov svetovalni organ, vodje intervencij in vodje reševalnih enot. Po obveščilu o železniški nesreči, se poleg javnih reševalnih služb, aktivirajo intervencijske enote upravljavca JŽI, ki začnejo izvajanje ZRP.

Do prihoda gasilskih enot je vodja intervencije s strani SŽ vodja nadzorne postaje, na čigar območju se je nesreča zgodila. Po prihodu enot JGS poveljevanje prevzame poveljnik pristojne gasilske enote.

Če vodja intervencije presodi, da navedene sile ne zadoščajo, lahko zaprosi za pomoč poveljnika CZ Občine Medvode, ki organizira potrebno pomoč občinskih sil ZRP. Poveljnik CZ spremlja stanje in izvajanje ZRP na prizadetem območju, glede na posledice nesreče in potrebo po pomoči, zagotovi pomoč Občine.

Poveljnik CZ občine, glede na posledice železniške nesreče z nevarno snovjo, odredi aktiviranje ustreznih organov in sil za ZRP občine.

Dejavnosti zaščite, reševanja in pomoči na območju občine Medvode, po aktivaciji operativno vodi poveljnik CZ Občine Medvode s pomočjo OŠCZ Občine Medvode in z vodji reševalnih enot. Za vodenje intervencije na območju nesreče, kjer delujejo različne sile ZRP, občinski poveljnik CZ lahko imenuje vodjo intervencije oz. operativnega vodjo.

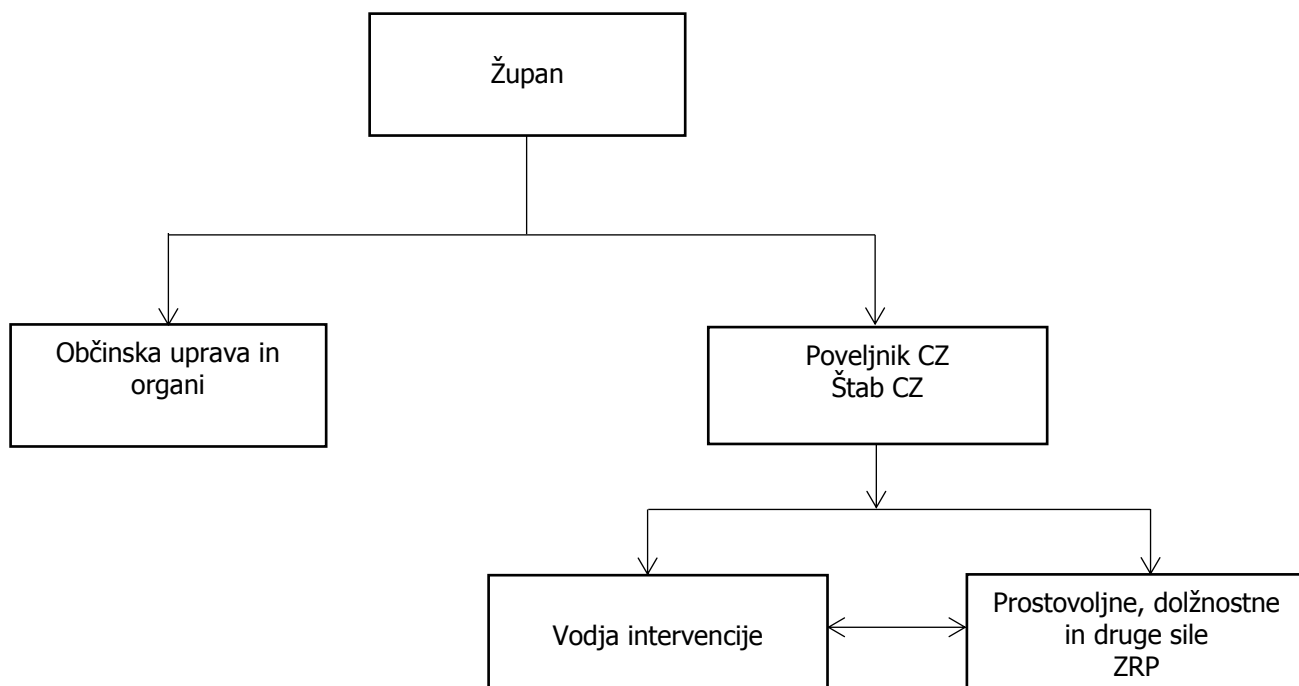
V primeru, da Občina Medvode ne razpolaga z ustreznimi silami ter resursi, poveljnik CZ Občine Medvode, skladno z načelom postopnosti, zaprosi za pomoč v silah in MTS štab CZ za Ljubljansko regijo.

Poveljnik CZ oziroma vodja intervencije zagotavlja operaterjem sistema javne stacionarne in mobilne telefonije dostop do komunikacijskih objektov, ki so v okvari na območjih nesreče (intervencije), do odprave napak in ponovne vzpostavitve delovanja. Občina Medvode pripravi vse potrebno za nemoteno delo poveljnika CZ Občine Medvode in OŠCZ kot tudi za nemoteno delo informacijskega centra.

Posledice nesreče je treba čim prej ustrezno dokumentirati. Dokumentirati se morajo tudi vse odločitve poveljnika CZ Občine Medvode in drugih organov, ki vodijo ZRP. Za te naloge je odgovorni poveljnik CZ in član OŠCZ, pooblaščen za administracijo in finance, ki nalogo izvaja s SPV OŠCZ.

P – 1	Podatki o članih občinskega štaba CZ
P – 2	Podatki o vodilnih osebah Občine Medvode

7.2.1 Diagram operativnega vodenja sil ZRP



7.3 Organizacija zvez

Pri vodenju dejavnosti zaščite, reševanja in pomoči ob naravnih in drugih nesrečah se uporablja sistem zvez zaščite in reševanja (ZA-RE), ki ima podsistem radijskih zvez in podsistem osebne klica. Sistem zvez ZA-RE se obvezno uporablja pri vodenju intervencij ter drugih zaščitnih in reševalnih akcijah.

Pri prenosu podatkov in komuniciranju se načeloma uporablja vsa razpoložljiva telekomunikacijska in informacijska infrastruktura, ki temelji na različnih medsebojno povezanih omrežjih. Prenos podatkov in komuniciranje med organi vodenja, reševalnimi službami in drugimi izvajalci zaščite, reševanja in pomoči poteka po:

- 1) radijskih zvezah (ZA-RE),
- 2) mobilni telefoni (GSM),
- 3) internetu-elektronski pošti,
- 4) javne telefonske zveze (analogne ali digitalne),
- 5) telefaksu,
- 6) radijskih postaj radioamaterjev
- 7) kurirske zveze.

Občina Medvode in sile ZRP Občine Medvode za zvezo med enotami in ReCO Ljubljana uporabljajo:

- repetitorski kanal (SD) **CH 16** – repetitor Šmarna gora,
- repetitorski kanal (SD) **CH 15** – repetitor Krim,
- repetitorski kanal (SD) **CH 17** – repetitor Janče.

Ob morebitnem izpadu repetitorja, se posreduje v ReCO zahtevo po postavitvi mobilnega repetitorja.

Vodja enote se mora po prihodu na mesto intervencije javiti v ReCO Ljubljana po **CH 16** kanalu. Za neposredno vodenje intervencije na terenu pa se uporabljajo simpleksni kanali, ki jih dodeli ReCO Ljubljana.

Za zvezo med enotami se uporabljajo simpleksni kanali sistema ZA-RE, prvenstveno **CH 47** kanal in rezervni **CH 48** kanal. V primeru, da sta kanala zasedena oz. nedelujoča ali je potreba po dodatnih delovnih kanalih, se zahteva napoti na ReCO Ljubljana.

V primeru, da je v reševanje vključen tudi helikopter Slovenske vojske, se za medsebojno komuniciranje uporablja 33. ali 34. kanal radijskih zvez ZA-RE. Radijske zveze sistema zvez ZA-RE se uporablja v skladu z navodilom za uporabo radijskih zvez ZA-RE

P – 19	Radijski imenik sistema zvez ZA – RE v CZ Medvode in GZ Medvode
--------	---

7.3.1 Vzpostavitev lokalnega sistema organizacije zvez in delovanja

OŠCZ Občine Medvode v primeru večje ali množične nesreče, ko ReCO Ljubljana ne zmore množice komunikacij, vzpostavi komuniciranje s silami ZRP na terenu, preko Skupine za podporo vodenju (SPV) OŠCZ Občine Medvode, od koder OŠCZ vodi dejavnosti ZRP v občini Medvode. ReCO Ljubljana, v dogovoru z OŠCZ, prepusti aktiviranje sil in napotitev na druge lokacije OŠCZ, ki pa mu mora poročati o stanju in posredovati podatke o silah na vsake 4 ure.

Vodje enot komunicirajo z OŠCZ preko SPV po CH 16 SD kanalu ali dodeljenem simpleks kanalu s strani ReCO Ljubljana.

Naloge, ki jih izvaja skupina za podporo vodenju OŠCZ Občine Medvode so:

- Komunikacijska in administrativna podpora OŠCZ Občine Medvode, v sklopu Službe za podporo;
- Tehnična in organizacijska podpora pri vzdrževanju radijskih zvez OŠCZ;
- Podporne naloge usklajevanja, alarmiranja in delovanja za OŠCZ Občine Medvode.

P – 210	Seznam članov Skupine za podporo vodenju štaba CZ v Občini Medvode
D – 2	Sklep o organiziranju Skupine za podporo vodenju sil Civilne zaščite Občine Medvode

8 UKREPI TER NALOGE ZAŠČITE, REŠEVANJA IN POMOČI

Glede na kraj in posebnost reševanja ločimo železniško nesrečo potniškega ali tovornega vlaka:

- na težko dostopnem terenu in ob iztirjenju vlaka v vodo,
- na železniški postaji,
- pri prevozu nevarnih snovi,
- zaradi eksplozije na vlaku.

8.1 Zaščita in reševanje

8.1.1 Železniška nesreča na težko dostopnem terenu ali / in ob iztirjenju vlaka v vodo

Izvajanje zaščite, reševanja in pomoči je še posebno težavno ob železniški nesreči na težko dostopnem terenu, ko direktnega pristopa z lokalne ceste do proge ni, razen preko železniških postaj ali postajališč.

Ob železniški nesreči na težko dostopnem terenu reševalne ekipe potrebujejo opremo in sredstva, ki jo je zaradi orografskih ovir, težko prenesti na kraj nesreče. Za reševanje poleg reševalne opreme potrebujejo še prvo pomoč, odeje, dodatno obleko, šotore, hrano in vodo tako za ponesrečene kot tudi za reševalce. Pri izdelavi načrta se upošteva možnost, da dodatno opremo dostavijo helikopterji Policije in SV.

V občini Medvode težko dostopnega terena do železnice ni, obstaja pa možnost iztirjena vlaka v reko Soro iz železniškega mostu čez Soro. V tem primeru ni primernih večjih postavitvenih površin za avtodvigala in dvigala večjih dimenzij za dvig vlakovnih elementov iz reke, za kar se uporabijo dvigala SŽ, ki dospejo po tirih, ali naložijo avtodvigala CZ na vagone na postaji v Medvodah.

8.1.2 Železniška nesreča na železniški postaji

V občini Medvode je ena (1) železniška postaja, s katero urejajo promet nasprotnih in zaporednih vlakov, vstopajo in izstopajo potniki ter nakladajo in razkladajo stvari. Različne vrste dejavnosti, ki se izvajajo na območju železniških postaj, lahko botrujejo nastanku železniške nesreče.

Zaradi, praviloma, lažje dostopnosti do mesta nesreče na železniški postaji, je čas prihoda sil za ZRP krajši, zato so tudi učinkovitejše, lažje je organizirati materialno in zdravstveno oskrbo (MZO), izdelati načrt urejanja prometa za intervencijska vozila ter zavarovanje območja nesreče.

Dostop do železniške postaje v Medvodah je urejen po prometnicah in primeren za vse vrste vozil ter mehanizacije.

8.1.3 Železniška nesreča pri prevozu nevarnih snovi

Ob železniški nesreči pri prevozu nevarnih snovi obstaja nevarnost, da pride do nenadzorovanega uhajanja ali izlitja nevarne snovi v okolje. Zato je prevoznik, pri prevozu nevarnih snovi in pri ravnanju z njimi na ranžirnih postajah in podobnih aktivnostih, dolžan zagotoviti ustrezno pripravljenost na možne izredne dogodke z nevarno snovjo.

Organizacije, ki opravljajo dejavnost, ki pomeni nevarnost za nastanek nesreče zaradi njihove dejavnosti (skladiščenje, pretovarjanje nevarnih snovi ...) na industrijskem tiru, ki je v lasti ali v

upravljanju pošiljatelja ali prejemnika pošiljke z nevarno snovjo, znotraj ali zunaj njegovega območja delovanja, so dolžni zagotoviti ustrezno pripravljenost na možne izredne dogodke z nevarno snovjo.

Ob železniški nesreči pri prevozu nevarnih snovi pa je prevoznik tisti, ki mora zavarovati, pobrati ali odstraniti oziroma dati nevarno snov na za to določen prostor ali na drug način poskrbeti, da ni več nevarnosti. Če prevoznik tega ne more izvesti, mora poklicati organizacijo, ki je pooblaščen za reševanje nesreč z nevarnimi snovmi, da to stori na njegove stroške.

Ob nesreči, ko so zaradi izlitja ali uhajanja nevarnih snovi ogrožena podtalnica, kmetijske, gozdne, vodne površine ali zavarovano območje narave, je treba o tem dogodku obvestiti ReCO na telefonsko številko 112 ali OKC PU na številko 113, ki o dogodku obvesti pristojne organe.

8.2 Ukrepi

Od zaščitnih ukrepov se ob železniških nesrečah izvajajo predvsem naslednji ukrepi:

- evakuacija,
- sprejem in oskrba ogroženih prebivalcev,
- RKB zaščita.

8.2.1 Evakuacija

Evakuacija je organiziran umik prebivalcev z ogroženega na varnejše območje in se izvaja, če ni mogoče z drugimi ukrepi zagotoviti njihove varnosti. Evakuacijo iz ogroženega območja odredi župan Občine Medvode ali v nujnih primerih poveljnik CZ Občine Medvode ali v najbolj nujni situaciji vodja intervencije posamezne lokacije. Izvaja jo OŠCZ Občine Medvode, s pomočjo sil ZRP, gasilskih enot in policije.

Z ogroženega območja prednostno evakuiramo nekatere skupine prebivalcev, zlasti bolne in ostarele, invalide, rekonvalescente, nosečnice ter matere in samohranilce z nepreskrbljenimi otroki. Evakuacija lahko obsega tudi nujno preselitev živine in drugih domačih živali, kulturne dediščine ter dobrin, ki so nujne za življenje.

Če bi ob železniški nesreči pri prevozu nevarnih snovi v naseljenem območju, prišlo do požara ali bi nevarne snovi začele nenadzorovano uhajati v okolje, in zaradi svojih škodljivih lastnosti ogroziti življenje in zdravje ljudi in živali, bi bilo treba izvesti evakuacijo. Pričakovati je, da bi bilo onesnaženje prizadetih območij kratkotrajno.

V občini Medvode se ob odrejeni evakuaciji praviloma v prvi vrsti uporabljajo za interventno nastanitev evakuiranega prebivalstva objekti v lasti Občine Medvode oz. večje notranje površine javnih objektov (šole, vrtci, dvorane idr). Če te nastanitvene kapacitete niso na voljo (zaradi poškodovanosti objekta), se uporabijo zasebne nastanitvene kapacitete, ki pogodbeno sodelujejo v sistemu CZ občine Medvode.

Za prevoz evakuirancev na mesta se v prvi vrsti uporabljajo lastna prevozna sredstva evakuirancev. Če le – teh ni oz. niso uporabna, se uporabljajo prevozna sredstva v lasti Občine Medvode, JGS, policije, ZD Medvode, prevozna sredstva javnih zavodov v občini Medvode in prevozi z avtobusi JP LPP. Če ta prevozna sredstva ne zadoščajo, se lahko uporabijo prevozna sredstva zasebnikov, ki imajo vzpostavljeno pogodbeno sodelovanje s CZ občine Medvode. Prevoze koordinira in vodi član OŠCZ občine Medvode za logistiko.

Evakuacija občanov občine Medvode v primeru železniške nesreče v občini Medvode, se izvaja ob:

- nesreči v železniškem transportu, ki prevažata jedrske, radiološke, biološke ali kemične snovi in vpliva na okolico.

Evakuacijo odredi župan Občine Medvode, na podlagi dogovora s pristojnim poveljnikom CZ RS in ljubljanske regije.

Kratkotrajna nastanitev

Kratkotrajna nastanitev se izvaja ob požarih in drugih nesrečah, kjer ni potreba po več kot 6-urni nastanitvi evakuiranih. Evakuiranci se nastanijo v mestnih avtobusih JP LPP, ki jih aktivira vodja intervencije preko ReCO Ljubljana ali neposredno preko dežurne telefonske številke prometne pisarne LPP. Evakuirance je prav tako treba evidentirati in jim nuditi vso oskrbo z najnujnejšimi življenjskimi potrebščinami.

Dolgotrajnejša nastanitev

Nastanitev se zagotavlja le, če morajo biti ogroženi prebivalci evakuirani več kot 6 ur in v neprimernih vremenskih prilikah. Nastanitev prebivalcev iz poškodovanih oz. kontaminiranih področij, se načrtujejo na območja, ki so v bližini stalnih prebivališč evakuiranih prebivalcev (sorodniki, prijatelji ...). Če se zaradi posledic nesreče prebivalci dalj časa ne morejo vrniti na svoje domove, se premestijo v evakuacijske sprejemne centre oziroma poiščejo možnosti za trajno nastanitev. V občini Medvode se praviloma v prvi vrsti uporabljajo za interventno nastanitev evakuiranega prebivalstva objekti v lasti Občine Medvode oz. večje notranje površine javnih objektov (šole, vrtci, dvorane idr.). Če te nastanitvene kapacitete niso na voljo (zaradi poškodovanosti objekta), se uporabijo zasebne nastanitvene kapacitete, ki pogodbeno sodelujejo v sistemu CZ Občine Medvode. Za prevoz evakuirancev na mesta se v prvi vrsti uporabljajo lastna prevozna sredstva evakuirancev. Če teh ni, oziroma niso uporabna, se uporabljajo prevozna sredstva v lasti Občine in CZ Medvode, JGS, policije, ZD Medvode, prevozna sredstva javnih zavodov v občini Medvode in prevozi z avtobusi JP LPP. Če ta prevozna sredstva ne zadoščajo, se lahko uporabijo prevozna sredstva zasebnikov, ki imajo vzpostavljeno pogodbeno sodelovanje s CZ občine Medvode. Prevoze koordinira in vodi član OŠCZ za logistiko.

Župan lahko izjemoma odredi, da morajo lastniki ali uporabniki stanovanjskih hiš in vikendov začasno sprejeti na stanovanje evakuirane prebivalce, če njihove nastanitve ni mogoče rešiti na drugačen način. Če je le mogoče, je treba urediti nastanitvene zmogljivosti čim bližje njihovih domov. Če ni mogoče vseh prebivalcev namestiti na lokacije, predvidenih za zasilna bivališča, se del prebivalcev evakuira v sosednje, neprizadete občine.

Namestitev evakuiranih prebivalcev se praviloma organizira:

- za KS Medvode - Center v prostorih OŠ Medvode, dvorani Javnega zavoda Sotočje Medvode ter drugih objektih, ki so v danem trenutku primerni;
- za KS Senica v prostorih OŠ Medvode, dvorani Javnega zavoda Sotočje Medvode ter drugih objektih, ki so v danem trenutku primerni;
- za KS Smlednik v prostorih OŠ Simona Jenka Smlednik ter drugih objektih, ki so v danem trenutku primerni;
- za KS Zbilje v prostorih OŠ Simona Jenka Smlednik, dvorani Javnega zavoda Sotočje Medvode ter drugih objektih, ki so v danem trenutku primerni;
- za KS Preska - Žlebe v prostorih OŠ Preska ter drugih objektih, ki so v danem trenutku primerni;
- za KS Vaše – Goričane v prostorih OŠ Preska ter drugih objektih, ki so v danem trenutku primerni;

- za KS Seničica – Golo Brdo v prostorih OŠ Preska ter drugih objektih, ki so v danem trenutku primerni;
- za VS Studenčice v prostorih OŠ Preska ter drugih objektih, ki so v danem trenutku primerni;
- za KS Pirniče v prostorih OŠ Pirniče, v prostorih Doma krajanov Pirniče ter drugih objektih, ki so v danem trenutku primerni;
- za KS Katarina v prostorih Podružnične OŠ Topol ter drugih objektih, ki so v danem trenutku primerni;
- za VS Tehovec v prostorih podružnične OŠ Topol ter drugih objektih, ki so v danem trenutku primerni;
- za KS Sora v prostorih podružnične OŠ Sora ter drugih objektih, ki so v danem trenutku primerni;
- za KS Trnovec v prostorih podružnične OŠ Sora ter drugih objektih, ki so v danem trenutku primerni;

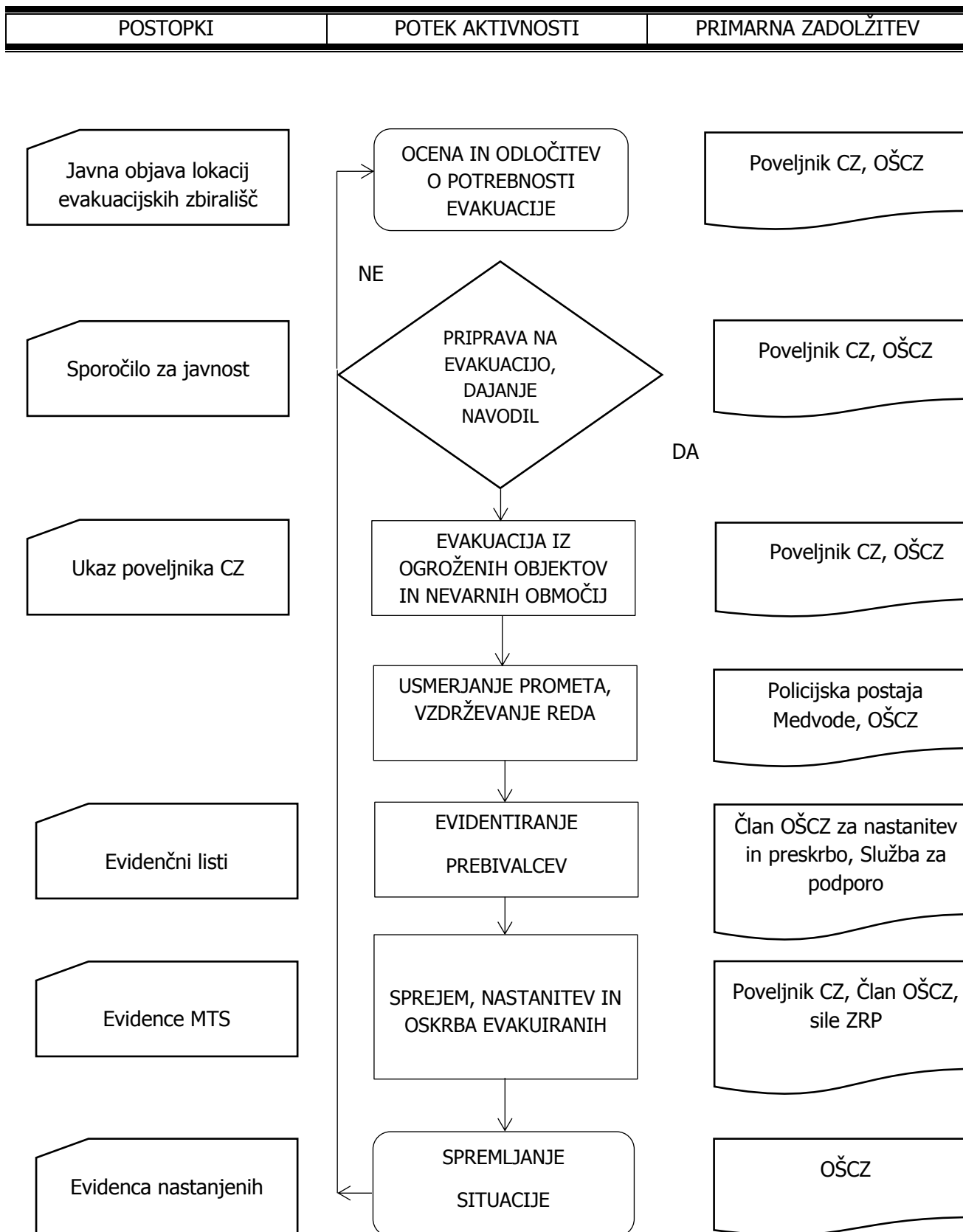
Za posebej ogrožene skupine prebivalcev (starejši, bolni, dojenčki) se nastanitev organizira v Centru starejših DEOS Medvode, če ta razpolaga z zadostnim številom prostih kapacitet. V primeru potreb po namestitvi za daljše obdobje za manjše število prebivalcev, ki niso zagotovili namestitve pri sorodnikih ali na drug način, poveljnik CZ občine zaprosi poveljnika CZ za ljubljansko regijo za bivalne kontejnerje oz. mobilne hiške. Bivalniki se postavijo na območje KS, kjer je možen priključek na vodovodno, električno in kanalizacijsko omrežje.

Prehrana za evakuirane prebivalce se zagotavlja s kuhinjskimi zmogljivostmi vseh OŠ na območju občine Medvode, in sicer OŠ Medvode, OŠ Preska, OŠ Pirniče, OŠ Simona Jenka Smlednik in POŠ Topol ter Sora, Vrtca Medvode in ostalih vrtcev na območju občine Medvode, ter Vzgojno – izobraževalnega zavoda Smlednik. Najprej se za prehrano uporabljajo javne zmogljivosti, šele ob ugotovitvi, da te niso zmožne izvajati te dejavnosti, se angažira druge zasebne prehranske zmogljivosti gostinskih lokalov v občini Medvode.

Zdravstvena oskrba se izvaja v Zdravstvenem domu Medvode.

P – 7	Gospodarske družbe, zavodi in druge organizacije v sistemu ZRP občine Medvode
P – 20	Lokacije za postavitve zasilnih prebivališč na območju občine Medvode
P – 21	Pregled objektov v občini Medvode, kjer je možna začasna namestitve ogroženih ali evakuiranih prebivalcev in njihove zmogljivosti
P – 22	Pregled organizacij, ki zagotavljajo prehrano
P – 27	Pregled zdravstvenih domov
P – 81	Seznam vozil Občine Medvode
D – 208	Usmeritve za začasno nastanitev, standard namestitve in oskrbo evakuiranih
D – 302	Varnost živil v izrednih razmerah

Diagram evakuacije



8.2.2 Radiološka, kemijska in biološka zaščita

Ob železniški nesreči pri prevozu nevarnih snovi vedno obstaja velika nevarnost, da zaradi poškodb na železniški infrastrukturi ali tehničnih vzrokov, pride do nenadzorovanega uhajanja v okolje - zemljo in zrak. Poleg življenj potnikov in strokovnega osebja so ogrožena tudi življenja ljudi, ki živijo na območju nesreče in okolje.

Za neposredno zaščito ljudi in okolja pred učinki nevarnih snovi oziroma pred posledicami nesreče z nevarnimi snovmi, enote za radiološko, kemično in biološko zaščito:

- opravljajo izvidovanje nevarnih snovi (detekcija, identifikacija, dozimetrija, enostavnejše analize),
- ugotavljajo in označujejo meje kontaminiranih območij,
- izvajajo vzorčenje za analize in preiskave,
- uresničujejo, usklajujejo in izvajajo zaščitne ukrepe,
- izvajajo dekontaminacijo okolja in udeležencev nesreče ter ugotavljajo uspešnost dekontaminacije.

Zahtevnejše laboratorijske preiskave in analize izvajajo na terenu samem ekološki laboratorij z mobilno ekipo (ELME) pri Inštitutu Jožef Stefan in Mobilna enota z ekološkim laboratorijem (MEEL) pri Nacionalnem laboratoriju za zdravje, okolje in hrano Maribor. Analize, ki jih na terenu ni mogoče opravljati, izvajajo po potrebi pooblaščen organizacije, ki so opremljene z laboratoriji za najzahtevnejše kemične, biološke in radiološke preiskave.

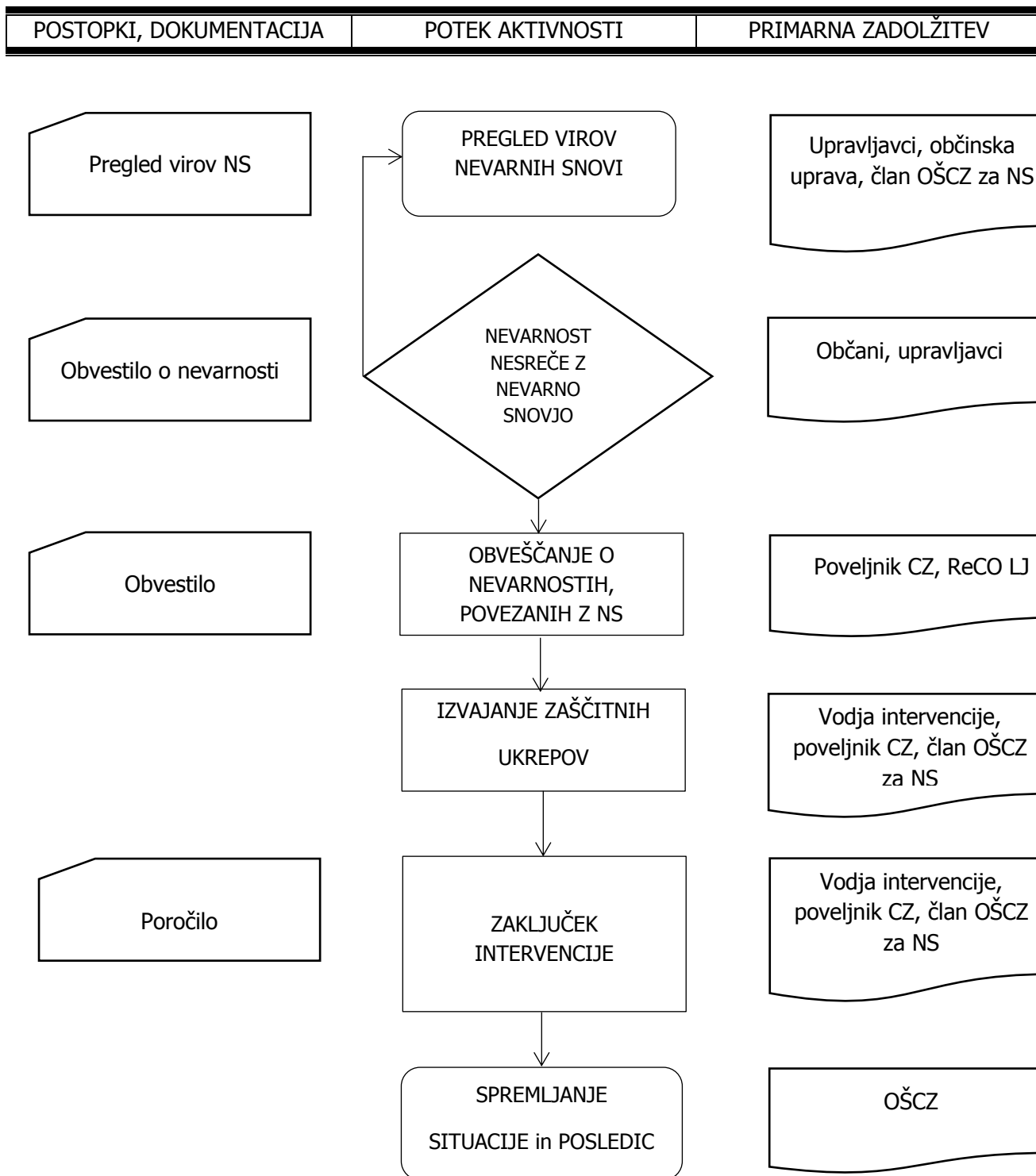
Za potrebe RKB zaščite lahko poveljnik CZ Občine Medvode zaprosi pristojni nivo za aktivacijo SV, z zmogljivostmi enote JRKBO z mobilnim biološkim laboratorijem, vzorčevalno enoto ter z vojaško zdravstveno enoto in veterinarsko enoto.

Za sanacijo ob nesrečah z NS skrbi poveljnik CZ občine in član OŠCZ za nevarne snovi, v njeno izvedbo pa se vključujejo: državno koncesijsko podjetje za odvoz nevarnih odpadkov, GB Ljubljana, občinski koncesionar, vzdrževalec državnih cest, Petrol, JGS, podjetji Helios in Donit Tesnit d.o.o. Ob pojavu večje onesnaženosti z nevarnimi snovmi, ko občina nima ustreznih strokovnih ekip, poveljnik CZ občine zaprosi poveljnika CZ za ljubljansko regijo za pomoč.

Praviloma identifikacijo, dozimetrijo in jemanje vzorcev na terenu izvajajo regijske enote CZ za RKB izvidovanje. Po potrebi poveljnik CZ občine za ugotavljanje nevarne snovi preko ReCO zaprosi za pomoč mobilni ekološki laboratorij ELME IJS Jozefa Stefana, za nevtralizacijo ali odstranitev pa organizacije pooblaščen s strani države, ki imajo javno pooblastilo oziroma podpisane pogodbe z URSZR.

P – 8	Pregled MTS CZ Občine Medvode
P – 30	Pregled stacionarnih virov tveganja zaradi nevarnih snovi
D – 308	Register SEVESO zavezancev

Diagram ukrepov radiološke, kemijske in biološke zaščite



8.3 Naloge zaščite, reševanja in pomoči

8.3.1 Prva pomoč in nujna medicinska pomoč

Namen dajanja prve pomoči je, da poškodovani čim prej in v kar najboljšem stanju lahko pride do strokovne medicinske pomoči oziroma zdravljenja. Naloge, ki jih izvajajo ekipe NMP, ZD Medvode, JGS, RK, CZ in občani, ki imajo opravljen tečaj prve pomoči, obsegajo:

- prva pomoč poškodovanim in obolelim,
- pomoč pri dekontaminaciji poškodovanih in obolelih,
- sodelovanje pri prevozu lažje poškodovanih in obolelih,
- sodelovanje pri negi poškodovanih in obolelih,
- sodelovanje pri izvajanju higiensko-epidemioloških ukrepov.

Prvo pomoč ob železniški nesreči v občini Medvode nudijo ekipe prve pomoči KORK Medvode, gasilci – bolničarji in osebje ZD Medvode.

Prvo pomoč ob železniški sreči nudi tudi železniško osebje, ki postopa po lastnih navodilih. Železniško osebje pomaga pri določitvi mesta za zdravstveno oskrbo ter prenosu poškodovanih do njega.

Nujno medicinsko pomoč (NMP) ob potresu izvajajo službe nujne medicinske pomoči, organizirane na primarni in sekundarni ravni zdravstvene dejavnosti skladno s smernicami za delovanje sistema nujne medicinske pomoči ob množičnih nesrečah. Na območju občine Medvode NMP izvaja UKC – Reševalna postaja Ljubljana.

Pred bolnišnični del ukrepov sistema NMP v množičnih nesrečah obsega štiri temeljne sklope:

- aktivnosti na poti do kraja nesreče,
- prihod na kraj nesreče,
- organizacijo službe NMP na kraju nesreče,
- prevoz pacientov v zdravstvene ustanove.

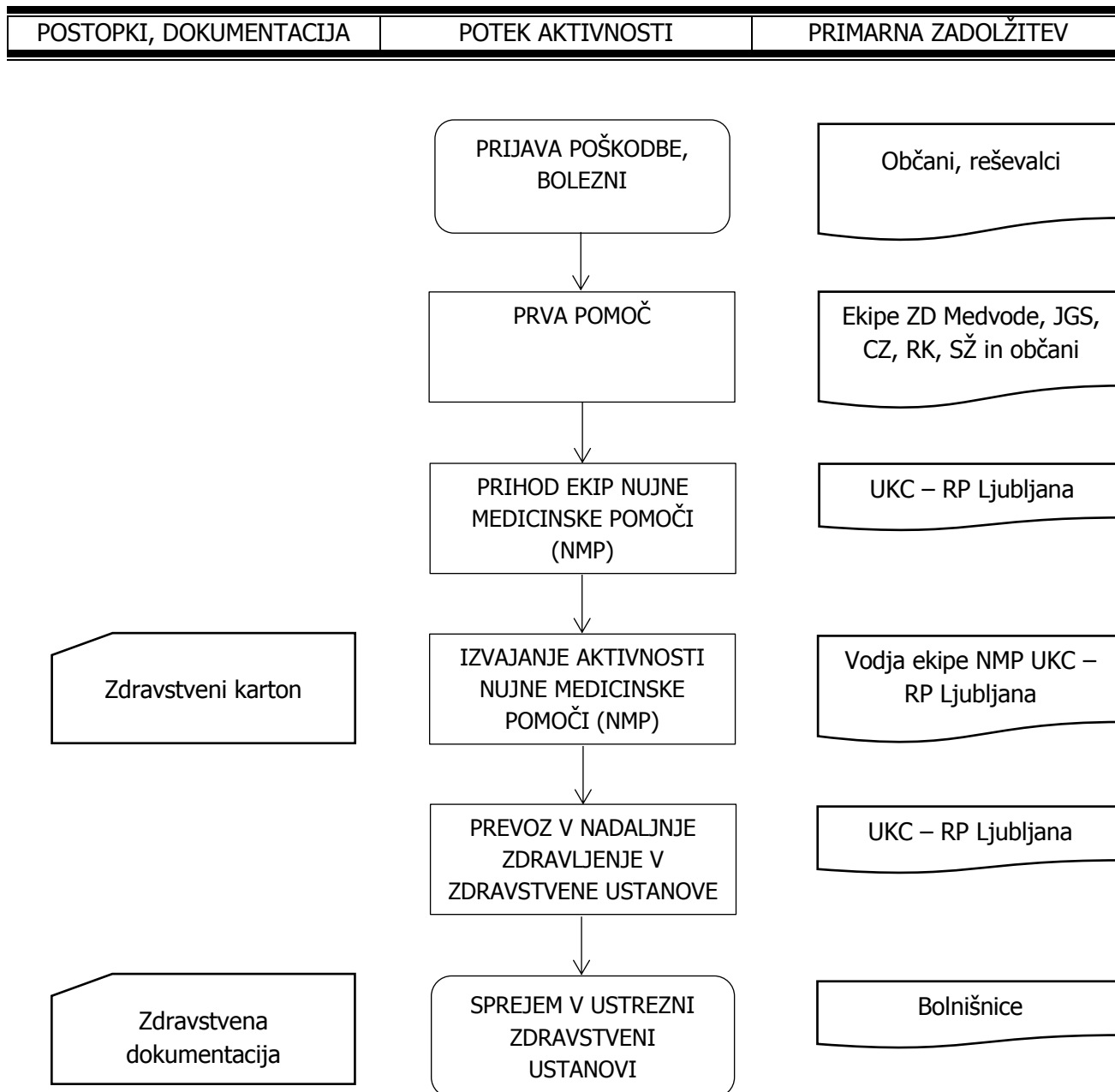
Specialistično oskrbo poškodovanim in obolelim, ki niso kontaminirani in ne kažejo znakov akutne obolezlosti (npr. bruhanje) nudi ZD Medvode.

Če bi se število poškodovanih občutno povečalo, bi zdravstvene ustanove začele delovati v skladu z navodilom Ministrstva za zdravje o delu zdravstva ob naravnih in drugih nesrečah

SV in Policija zagotavljata helikopterske prevoze za NMP ter za prevoz poškodovanih.

P – 3	Pregled sil za ZRP v občini Medvode
D – 38	Načrt dejavnosti Reševalne postaje UKC Ljubljana
D – 109	Smernice za delovanje sistema NMP ob množičnih nesrečah
D – 110	Smernice za delovanje sistema nujne medicinske pomoči ob kemijskih nesrečah
D – 307	Statut Zdravstvenega doma Medvode

Diagram poteka ukrepov prve pomoči in nujne medicinske pomoči



8.3.2 Psihološka pomoč

Psihološko pomoč ob železniški nesreči nudijo različni strokovnjaki (psihologi, terapevti, duhovniki). Psihološko pomoč organizira OŠCZ v sodelovanju z Občino Medvode, ter če je potreba, poveljnik CZ zaprosi za pomoč poveljnika CZ za ljubljansko regijo in URSZR.

Občina Medvode za prvo psihološko pomoč zaprosi CSD Ljubljana – enota Medvode, RK in župnijske urade Smednik, Zgornje Pirniče, Topol, Sora, Preska. Prav tako se izmed prostovoljnih reševalcev zbere zainteresirane posameznike, ki bi želeli sodelovati v nujenju psihološke pomoči.

V ta namen Občina Medvode organizira ekipo navedenih strokovnjakov ter vnaprej pripravijo zgibanke prve psihološke pomoči preživelim v nesreči, z napotki, kako naj si pomagajo in kje lahko dobijo strokovno pomoč, če jo potrebujejo. Zgibanke se prebivalcem delijo ob nesreči.

Prostovoljni reševalci, poklicni gasilci in zaposleni v centrih za obveščanje znotraj sistema varstva pred naravnimi in drugimi nesrečami so skladno s smernicami za psihološko pomoč reševalcem prav tako deležni takšne pomoči, če jo potrebujejo.

P – 25	Pregled človekoljubnih organizacij
P – 26	Pregled centrov za socialno delo v občini Medvode

8.3.3 Identifikacija mrtvih

Ob železniški nesreči in večjem številu mrtvih bi se poleg rednih služb, ki opravljajo identifikacijo mrtvih, aktivirala tudi enota za identifikacijo mrtvih pri Inštitutu za sodno medicino Medicinske fakultete v Ljubljani. Gasilci, sile ZRP, Režijski obrat Občine Medvode in pogodbeno podjetje Hipnos d.o.o. nudijo strokovnim službam (enota za identifikacijo mrtvih pri Inštitutu za sodno medicino pri Medicinski fakulteti v Ljubljani, Policija), ki to nalogo opravljajo, pomoč predvsem pri zbiranju in prevozu mrtvih na zbirni center za identifikacijo mrtvih, če te ni bilo mogoče ugotoviti že na kraju, kjer so mrtvega našli.

Za izvedbo identifikacije mrtvih poveljnik CZ občine Medvode zaprosi za pomoč poveljnika CZ za ljubljansko regijo preko ReCO Ljubljana. Občina Medvode ima v svojih prostorskih aktih določene lokacije za pokop večjega števila mrtvih, ki se načrtuje zraven obstoječih pokopališč.

Manjše število mrtvih

Redni postopek ravnanja z mrtvimi se uporablja ob manjšem številu mrtvih. Pri tem je pomembno osnovno načelo ravnanja s poškodovanim ali obolelim, da morajo reševalne ekipe ravnati, kakor da je ta živ, dokler zdravnik ne ugotovi smrti, razen v primeru, kadar so poškodbe nezdružljive z življenjem oz. je stanje telesa takšno, da so dejstva o smrti očitna in neizpodbitna. O najdbi takšne žrtve morajo reševalne ekipe takoj obvestiti policijo, ki zavaruje dokaze o dogodku in dokumentira ter obvesti mrliško ogledno službo ali enoto za identifikacijo mrtvih.

Reševalne ekipe morajo takoj tudi obvestiti zdravnika, ki edini lahko ugotovi smrt in ki mora popolnoma zanesljivo razpoznati in dokumentirati smrt.

Večje število mrtvih

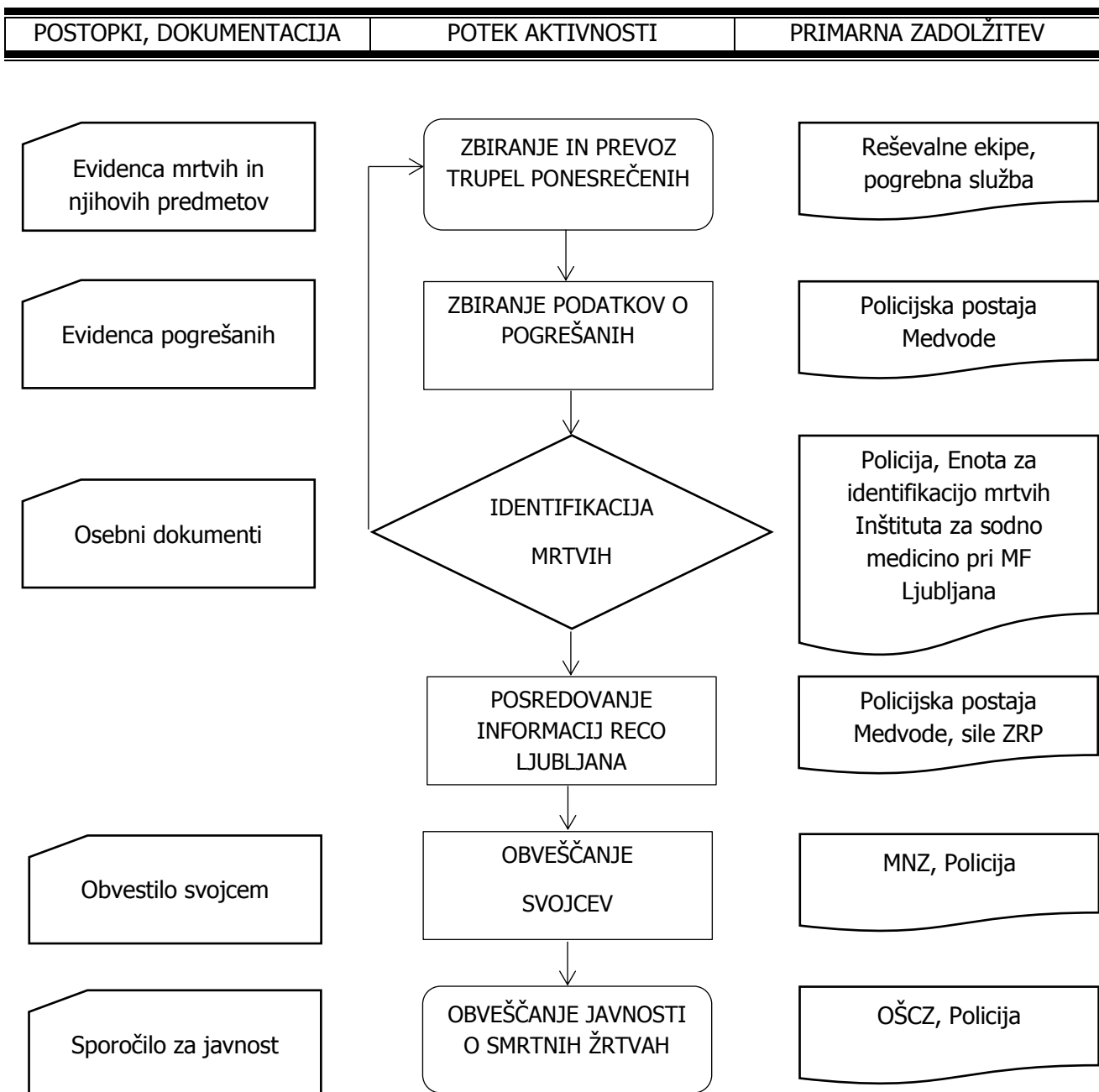
Za ugotavljanje smrti ob velikem številu mrtvih veljajo enaka načela kot pri postopku ravnanja z manjšim številom mrtvih. Na mestu nesreče se določi in označi mesto za mrtve, na katerem se zbirajo trupla. Če je mogoče, se trupla položijo v zaprt in hladen prostor; če takega prostora ni, se trupla položijo na prostem zavarovanem prostoru in jih prekrijemo s platnom, odejo ali drugimi pregrinjali.

Osebnе dokumente in predmete, ki so jih reševalne ekipe našle v obleki ali poleg, se spravijo v vrečko in privežejo k truplu.

Z zbirnih mest trupla praviloma odvažajo podjetja Pogrebne storitve Hipnos d.o.o. in Navček d.o.o. oz. po potrebi tudi JP Žale d.o.o., ter druga podjetja, ki jih angažira OŠCZ občine Medvode.

P – 23 Pregled načrtovanih lokacij, pomembnih za ZiR, v občinskih prostorskih načrtih

Diagram ukrepov in aktivnosti identifikacije mrtvih



8.3.4 Prva veterinarska pomoč

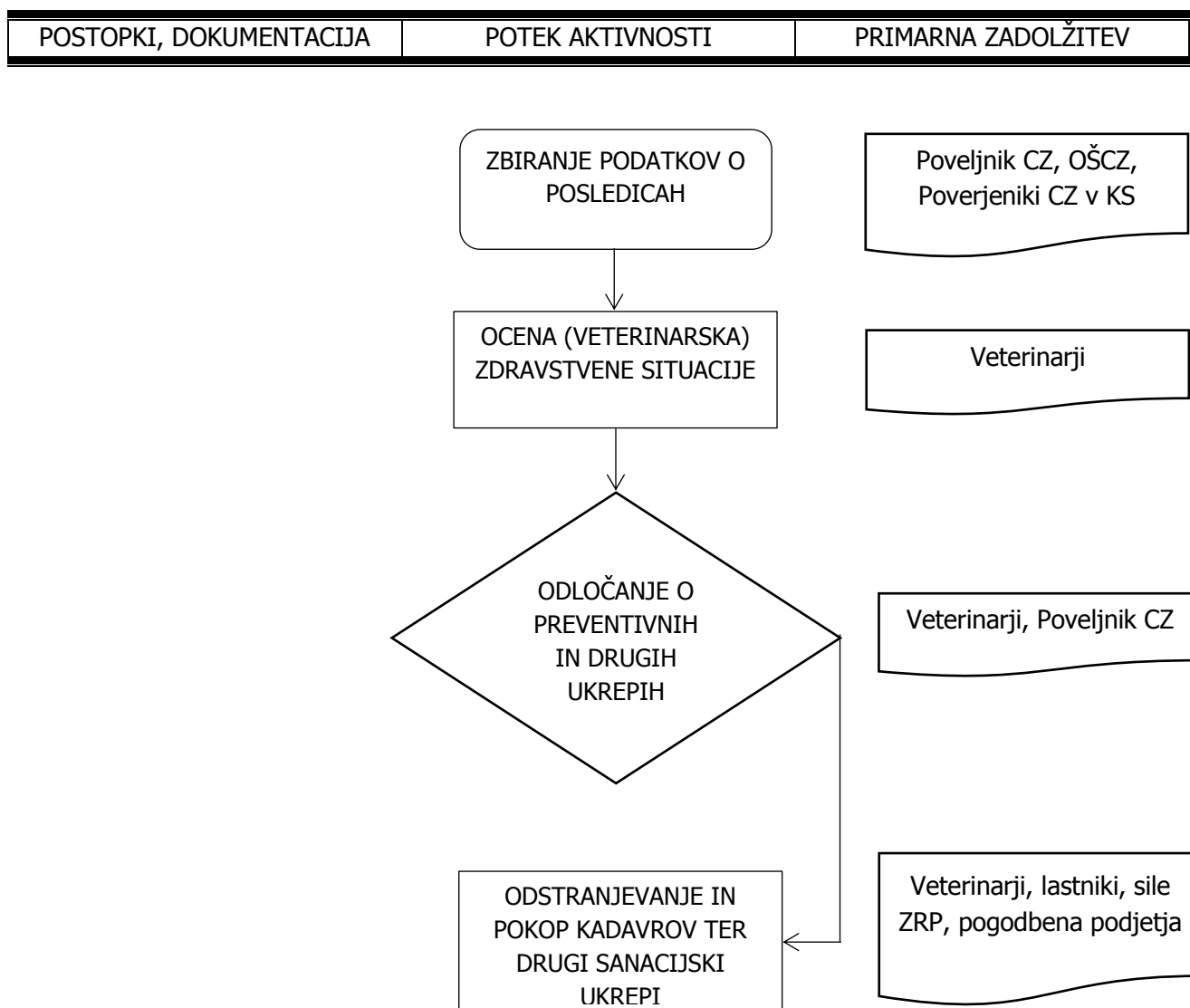
Prva veterinarska pomoč ob železniški nesreči obsega:

- zbiranje podatkov o poginulih živalih na območju nesreče,
- sodelovanje pri odstranjevanju živalskih trupel in
- sodelovanje pri dekontaminaciji.

Naloge prve veterinarske pomoči izvajajo veterinarske organizacije Uprave RS za varno hrano, veterinarstvo in varstvo rastlin, Veterinarska ambulanta v Osemenjevalnem središču Preska, Medicovet d.o.o., veterinar Rok Rotar in po potrebi Lovska družina Medvode. Če bi prišlo do pogina in poškodb večjega števila živali, bi bilo treba izvajati vse ukrepe, ki jih odredijo veterinarske službe in veterinarska inšpekcija s pomočjo lastnikov živali in sil ZRP, s katerimi razpolaga Občina Medvode. Če bi bila potrebna pomoč, se zanjo poveljnik CZ občine obrne na sosednje občine in poveljnika CZ za ljubljansko regijo.

P – 29 Pregled veterinarskih organizacij

Diagram poteka prve veterinarske pomoči



8.3.5 Gašenje in reševanje ob požarih

Gašenje in reševanje ob požarih ter eksplozijah obsega:

- gašenje požarov ter reševanje ob požarih in eksplozijah,
- reševanje ukleščenih in blokiranih potnikov,
- preprečevanje nastanka eksplozij plina in drugih eksplozivnih snovi,
- preprečevanje nastanka požarov,
- pomoč pri prenosu poškodovancev s kraja nesreče in s težje dostopnih predelov,
- pomoč pri pripravi ponesrečenih za prevoz in
- druge splošne reševalne naloge.

Naloge izvajajo poklicne, GEŠP in PGE. GE sodelujejo tudi pri drugih nalogah ZRP, posebno pri tehničnem reševanju, RKB zaščiti, reševanju na vodi, oskrbi s pitno in sanitarno vodo ter PP.

Za gašenje in reševanje na težko dostopnem terenu se lahko sile in sredstva za reševanje (reševalci, gasilci, gasilska in druga intervencijska vozila) do kraja nesreče prepeljejo po nepoškodovanih železniških tirih oziroma s helikopterji Policije in SV.

Lokalno javno gasilsko službo na območju občine Medvode opravljajo:

1. Prostovoljna gasilska enota PGD Preska-Medvode na območju občine Medvode, kot osrednja gasilska enota III. kategorije;
2. Prostovoljna gasilska enota PGD Smlednik, kot enota II. kategorije, na območju naselij: Brezovec (Smlednik), Dragočajna, Hraše, Moše, Smlednik, Valburga;
3. Prostovoljna gasilska enota PGD Sora, kot enota II. kategorije, na območju naselij: Belo, Brezovica, Dol, Ladja, Osolnik, Rakovnik, Setnica (del), Sora, Spodnja Senica, Topol, Tehovec, Trnovec, Zgodnja Senica,
4. Prostovoljna gasilska enota PGD Spodnje Pirniče-Vikrče-Zavrh, kot enota I. kategorije na območju naselij: Spodnje Pirniče, Vikrče, Zavrh pod Šmarno goro,
5. Prostovoljna gasilska enota PGD Zbilje, kot enota I. kategorije na območju naselja: Zbilje,
6. Prostovoljna gasilska enota PGD Zgornje Pirniče, kot enota II. kategorije, na območju naselij: Verje, Zgornje Pirniče,

Vse gasilske enote v občini Medvode opravljajo v skladu z veljavnim Operativnim gasilskim načrtom JGS na območju Občine Medvode tudi izven svojih primarno določenih območij.

P – 11	Seznam operativnih gasilskih enot GZ Medvode s podatki o poveljnikih in namestnikih
--------	---

Alarmiranje

Alarmiranje gasilskih enot poteka v skladu z veljavnim Načrtom alarmiranja operativnih gasilskih enot Občine Medvode. Načrt alarmiranja operativnih gasilskih enot Občine Medvode (načrt) vsebuje opis za alarmiranje gasilskih operativnih enot v občini Medvode v okviru Gasilske zveze Medvode (GZM) za posamezne vrste intervencije na območju občine Medvode.

Poleg aktiviranja gasilskih operativnih enot je v načrtu tudi navedeno, v katerih primerih se aktivirajo posebne specialne enote in službe iz sistema za zaščito in reševanje (poklicna gasilska brigada, aktiviranje prostovoljnih gasilskih operativnih enot iz sosednjih GZ, reševanje na vodi, ekološke enote, enote CZ ...).

V načrtu je navedenih več stopenj alarmiranja gasilskih operativnih enot, več vrst nesreč ali požarov, kakor tudi seznam krajev in zaselkov v občini Medvode.

V načrtu je tudi določeno, kako se posamezna operativna gasilska enota aktivira glede na opremljenost s sredstvi za alarmiranje: s pozivniki, telefonskimi sredstvi, z javnim alarmiranjem (sirena) ali kombinacija naštetih sredstev.

D - 304	Načrt alarmiranja operativnih gasilskih enot v občini Medvode
---------	---

GEŠP in OGE GZ Medvode

Gasilske enote širšega pomena (GEŠP) opravljajo naloge zaščite in reševanja ob prometnih, industrijskih in drugih nesrečah, pri katerih so prisotne nevarne snovi, nesrečah v daljših avtocestnih in drugih cestnih in železniških predorih, naloge tehničnega reševanja ob nesrečah v prometu ter ob nesrečah na tekočih in stoječih vodah, pa tudi druge naloge zaščite in reševanja širšega pomena. Te naloge GEŠP opravljajo na podlagi sklenjenih pogodb z Upravo Republike Slovenije za zaščito in reševanje na območju, za katerega so ustanovljene, ter na širšem območju, kadar so poklicane na intervencijo, in sicer tako, da je pokrito celotno območje države. Opravljanje nalog širšega pomena sofinancira Uprava Republike Slovenije za zaščito in reševanje po merilih, ki so določena za opravljanje vseh nalog širšega pomena.

Naloge dejavnosti zaščite in reševanja širšega pomena in pooblastila GEŠP:

- tehnično reševanje ob nesrečah v prometu (cestnem, letalskem, železniškem);
- zaščita in reševanje ob nesrečah z nevarnimi snovmi;
- industrijskih, prometnih in drugih nesrečah;
- reševanje na tekočih in stoječih vodah;
- reševanje na vodi in reševanje iz vode;
- druge naloge zaščite in reševanja širšega pomena.

Skladno z nalogami dejavnosti zaščite in reševanja širšega pomena imajo GEŠP različna pooblastila za opravljanje nalog, odvisno od značilnosti operativnega območja enote ter operativne sposobnosti enote.

Naloge GEŠP na območju občine Medvode opravlja Gasilska brigada Ljubljana in Gasilsko – reševalna služba Kranj. OGE GZ Medvode lahko, na podlagi poziva vodje intervencije, ki je ob posredovanju GEŠP vedno vodja GEŠP enote, v skladu s svojo opremljenostjo nudijo pomoč GEŠP pri izvajanju njihovih nalog.

P – 12	Pregled GEŠP, ki posredujejo na območju občine Medvode
--------	--

Reševanje iz višin in globin v urbanem okolju

Naloge reševanja iz višin in globin v urbanem okolju izvajajo operativni gasilci GZ Medvode z opravljenim usposabljanjem za tovrstno delo. Pri reševanju iz višin in globin v urbanem okolju, ima vodja intervencije, na podlagi ocene stanja, možnost preko ReCO Ljubljana zaprositi za pomoč GB Ljubljana ali GRS Kranj za aktivacijo gasilske zgibne ploščadi ali gasilske avtolestve. O aktivaciji je vodja intervencije dolžan nemudoma obvestiti poveljnika CZ oz. župana občine Medvode.

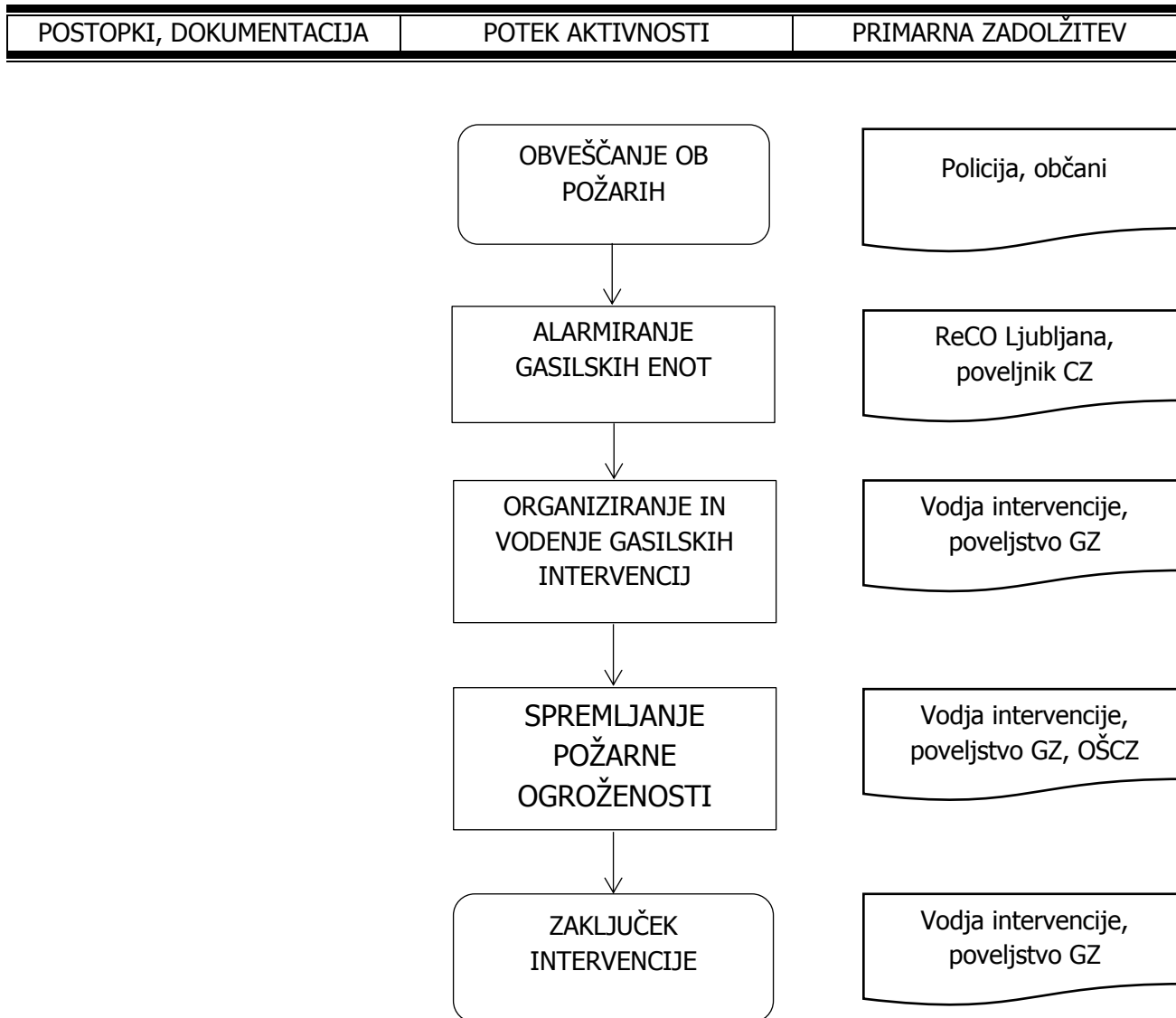
P – 13	Pregled gasilskih avto lestev in zgibnih platform za gašenje in reševanje iz visokih stavb
--------	--

Oskrba s pitno in sanitarno vodo

Na podlagi pogodbe o izvajanju JGS v občini Medvode in sklepa župana Občine Medvode so PGD Preska – Medvode, PGD Sora, PGD Smlednik ter PGD Spodnje Pirniče – Vikrče – Zavrh s svojimi gasilskimi vozili zadolženi za prevoz pitne vode občanom Občine Medvode v primeru izrednih razmer.

P – 14	Seznam GVC in AC PGD-jev za prevoz pitne in sanitarne vode v občini Medvode
--------	---

Diagram poteka gašenja in reševanja ob požarih



8.3.6 Tehnično reševanje

Tehnično reševanje, ki ga izvajajo enote in službe zajema:

- odkrivanje ponesrečenih v razbitinah,
- reševanje ljudi in materialnih dobrin iz razbitin, vode, težko dostopnih predelov, predorov, mostov, viaduktov,
- premoščanje vodnih in drugih ovir,
- zavarovanje poti in prehodov na težko dostopnih terenov,
- izvajanje drugih naloge iz svoje pristojnosti.

Ob železniški nesreči se za tehnično reševanje lahko aktivira:

- gasilske enote, ki opravljajo naloge širšega pomena,
- tehnično reševalne enote CZ,
- gorsko reševalno službo,
- ekipe potapljačev,
- jamarsko reševalno službo,
- posebna policijska enota.

Ob železniški nesreči na težko dostopnem terenu, na mostu, se prevoz potrebne opreme in enot za tehnično reševanje organizira po železniških tirih, ki ga omogočata upravljavec javne železniške infrastrukture in prevoznik.

9 OSEBNA IN VZAJEMNA ZAŠČITA

Osebna in vzajemna zaščita obsega vse ukrepe za preprečevanje posledic nesreče, ki je prizadela potnike in/ali prebivalce, za zaščito njihovega zdravja in življenja ter varnost njihovega imetja.

Z ukrepi, ki jih morajo izvesti potniki ob železniški nesreči za zavarovanje svojih življenj in imetja (požar na vlaku, nevarnost naleta vlaka in podobno) je dolžan potnike seznaniti prevoznik.

Kadar je zaradi posledic železniške nesreče ogroženo življenje ljudi in živali, skrbi za organiziranje, razvijanje in usmerjanje osebne in vzajemne zaščite ob nesrečah Občina Medvode oz. CZ Občine Medvode v sodelovanju z upravljavcem javne železniške infrastrukture in prevoznikom.

9.1 Obveščanje Občine Medvode prebivalcev o posledicah in razmerah na prizadetem območju

Občina Medvode obveščanje prebivalcev o možnostih in ukrepih med in železniški nesreči objavlja na spletni strani in v sklopu preventivnih letnih akcij, ki jih bodo organizirale organizacije GZ Medvode in vzgojno-izobraževalne ustanove.

Informacije o razmerah na prizadetem območju Občina posreduje prek javnih občil. Za dodatne informacije lahko Občina objavi posebno telefonsko številko oziroma po potrebi organizira informativni center, v katerem se angažirajo socialna služba, RK, Karitas in druge službe. Prek informacijskih centrov prebivalci dobijo naslednje informacije:

O posledicah in razmerah na prizadetem območju bodo objavljene naslednje informacije, in sicer o:

- posledicah nesreče (poškodovanih, pogrešanih, evakuiranih, mrtvih, materialni škodi),
- vplivu nesreče na prebivalce in okolje,
- pomoči, ki jo lahko pričakujejo,
- ukrepov za omilitev posledic nesreče,
- izvajanju osebne in vzajemne zaščite,
- sodelovanju pri izvajanju zaščitnih ukrepov,
- oceni poškodovanosti objektov in primernosti za bivanje.

Za obveščanje prebivalcev na prizadetem območju skrbi Občina Medvode oz. član OŠCZ za administracijo in finance, v dogovoru z županom in poveljnikom CZ.

Občina Medvode bo izvedla naslednje obveščanje:

- objava navodil, ukrepov, seznamov pogrešanih, pokojnih na oglasnih mestih in spletni strani Občine ter v lokalnih medijih,
- objava telefonske številke in lokacije za delo svetovalne službe na oglasnih mestih, spletni strani in lokalnih medijih,
- prek OŠCZ spremljala socialne in higienske razmere na prizadetem območju, izdajala navodila preko spletne strani, oglasnih mest in lokalnih medijev o ukrepih za zagotavljanje varne hrane ter pitne vode,

- preko lokalnih medijev, oglasnih desk, spletne strani in drugih medijev objavljala lokacije začasnih zbirališč in namestitvenih kapacitet za morebitne evakuirance.

P – 181	Telefonska številka za informacije
P – 182	Pregled oglasnih mest v občini Medvode
D - 181	Adrema e-poštne naslovov TIC Medvode
D – 301	Priporočila za ravnanje pri oskrbi s pitno vodo s cisternami
D – 302	Varnost živil v izrednih razmerah
D – 303	Navodila o prekuhavanju vode

10 OCENJEVANJE ŠKODE

Ocenjevanje škode zajema ocenjevanje poškodovanosti objektov in ocenjevanje škode, ki se praviloma izvajata skupaj. Ker je ugotavljanje poškodovanosti in z njo povezane uporabnosti gradbenih objektov podlaga za večino dejavnosti za vzpostavitev normalnega življenja na prizadetem območju, mora biti opravljena v **najkrajšem možnem času**.

Pri ocenjevanju škode bo v takem primeru treba zaprositi za pomoč iz regije. Organizacijo ocenjevanja v sodelovanju s prizadeto občino prevzame Izpostava URSZR Ljubljana, ki zagotovi delo komisije v svojih prostorih.

Poškodovane komunalne in druge objekte je treba čim prej evidentirati, oceniti njihovo uporabnost in škodo. Za evidentiranje poškodovanih objektov je zadolžena občinska komisija, ki sprejema vloge o poškodovanih objektih ter evidentira nastalo škodo. Podatke ji sporočajo lastniki in uporabniki objektov na naslov elektronske pošte Civilne zaščite občine Medvode (cz@medvode.si) ali preko klasične pošte na naslov: Občina Medvode, Komisija za ocenjevanje škode na stvareh in infrastrukturi, Cesta komandanta Staneta 12, 1215 Medvode.

Strokovna služba Občine Medvode sestavi poročilo o poškodovanih objektih in drugi škodi ter poroča županu in odgovorni osebi na Izpostavi URSZR Ljubljana. Ocenitev uporabnosti objektov za varno bivanje ter komunalnih objektov (mostovi, viadukti ...) za varno uporabo opravi regijska komisija. Pri tem delu ji pomagajo tudi strokovnjaki gradbene stroke iz občine.

OŠCZ najprej pripravi grobo oceno škode, ki je podlaga za odločanje o pomoči Občini pri zagotavljanju osnovnih pogojev za delo ter pripravo sanacijskih programov.

Komisije za oceno škode nato popišejo oziroma ocenijo škodo na podlagi predpisane metodologije za ocenjevanje škode ob naravnih in drugih nesrečah. Pri tem delu jim pomagajo pristojni občinski in državni organi.

Za čimprejšnje izplačilo zavarovalnih premij oškodovancem so zavarovalnice po nesreči dolžne čim prej napotiti cenilce na območje, ki ga je prizadela nesreča in oceniti nastalo škodo na objektih, ki so zavarovani.

Občina v sodelovanju z Izpostavo URSZR Ljubljana sproti obvešča prebivalce na prizadetem območju o poteku ocenjevanja uporabnosti poškodovanih objektov in škode.

Občina bo skrbela za evidenco objektov, ki jih je treba oceniti, zagotovila spremstvo domačinov, če bo treba, zagotovila strokovno pomoč ocenjevalcem in zbirala dokumentacijo o ocenjevanju in pripravila zbirnik ocenjene škode, ki ga bo z drugo dokumentacijo posredovala Izpostavi URSZR Ljubljana.

P – 32	Seznam članov komisije za ocenjevanje škode na stvareh in infrastrukturi ob naravnih in drugih nesrečah
P – 33	Seznam članov komisije za ocenjevanje škode na kmetijskih pridelkih ob naravnih in drugih nesrečah
D – 29	Postopkovnik za ocenjevanje škode
D - 291	Obrazci in ceniki za ocenjevanje škode
D – 292	Katalog za vrednotenje gradbenih objektov 1. in 2. del

11 RAZLAGA POJMOV IN OKRAJŠAV

11.1 Razlaga pojmov

Druge nesreče so velike nesreče v cestnem, železniškem in zračnem prometu, požar, rudniška nesreča, porušitev jezov, nesreče, ki jih povzročijo aktivnosti na morju, jedrska nesreča in druge ekološke ter industrijske nesreče, ki jih povzroči človek s svojo dejavnostjo in ravnanjem, pa tudi vojna, izredno stanje in druge oblike množičnega nasilja.

Evakuacija je začasen in organiziran umik ljudi ob izrednem dogodku z določenega območja, da se izognejo dozam, ki presegajo intervencijske nivoje.

Industrijska nesreča je dogodek, ki je ušel nadzoru pri opravljanju dejavnosti ali upravljanju s sredstvi za delo ter ravnanju z nevarnimi snovmi, nafto in njenimi derivati ter energetskimi plini med proizvodnjo, predelavo, uporabo, skladiščenjem, pretovarjanjem, prevozom ali odstranjevanjem, katerega posledica je ogrožanje življenja ali zdravja ljudi, živali, premoženja, kulturne dediščine ter okolja.

Kontaminacija je onesnaženje predmetov, površin ali oseb z nevarnimi snovmi.

Naravne nesreče so potres, poplava, zemeljski plaz, snežni plaz, visok sneg, močan veter, toča, žled, pozeba, suša, množični pojav nalezljive človeške, živalske ali rastlinske bolezni in druge nesreče, ki jih povzročijo naravne sile.

Nesreča je dogodek ali vrsta dogodkov, povzročenih po nenadzorovanih naravnih in drugih silah, ki prizadenejo oziroma ogrozijo življenje ali zdravje ljudi, živali ter premoženje, povzročijo škodo na kulturni dediščini in okolju v takem obsegu, da je za njihov nadzor in obvladovanje treba uporabiti posebne ukrepe, sile in sredstva.

Nevarnost nesreče je verjetnost, da se bo zgodila nesreča in prizadela oziroma ogrozila življenje ali zdravje ljudi in živali ter povzročila uničenje ali škodo na premoženju, kulturni dediščini in okolju.

Ogroženost je resnična ali občutena izpostavljenost ljudi, živali, premoženja, kulturne dediščine in okolja nevarnostim naravnih in drugih nesreč.

Prevoznik je gospodarska družba, katere glavna dejavnost je opravljanje oziroma zagotavljanje prevoznih storitev v železniškem prometu in ima za zagotavljanje omenjenih storitev licenco ter zagotavlja vleko vlakov, ali gospodarska družba, ki zagotavlja vleko vlakov in ima za zagotavljanje teh storitev licenco.

Stopnja ogroženosti je pričakovan obseg škode in drugih posledic naravne ali druge nesreče.

Škoda obsega ekonomske izgube, ocenjene po nesreči.

Upravljavec javne železniške infrastrukture je pravna oseba, ki je odgovorna za vzdrževanje javne železniške infrastrukture, vodenje prometa na njej in za gospodarjenje z njo.

Zaklanjanje je zadrževanje ljudi v zaprtih prostorih ob izrednem dogodku, da se izognejo dozam zaradi zunanje obsevanosti in vnosa; zaprti prostor je lahko zaklonišče in tudi običajna zgradba z zaprtimi okni in izklopljeno ventilacijo.

11.2 Razlaga okrajšav

APB –	Avtomatski progovni blok
CH –	Radijski kanal sistema ZA-RE
CORS –	Center za obveščanje Republike Slovenije
CSD –	Center za socialno delo
CZ –	Civilna zaščita
EHI –	Enota za hitre intervencije
ELME –	Ekološki laboratorij z mobilno enoto
GBL –	Gasilska brigada Ljubljana
GEŠP –	Gasilska enota širšega pomena
GRS –	Gasilska reševalna služba
GZ –	Gasilska zveza
HŽ –	Hrvatske železnice
IJS –	Inštitut Jozef Stefan
JGS –	Javna gasilska služba
JP –	Javno podjetje
JRKBO –	Enote za jedrsko, radiološko, kemično, biološko obrambo Slovenske vojske
JŽI –	Javna železniška infrastruktura
KORK -	Krajevna organizacija Rdečega križa
KS in VS –	Krajevna skupnost in vaška skupnost
LPP –	Ljubljanski potniški promet
MAV –	Madžarske državne železnice
MNZ –	Ministrstvo za notranje zadeve
MTS –	Materialno – tehnična sredstva
NMP –	Nujna medicinska pomoč
NS –	Nevarne snovi
NVO –	Nevladne organizacije
ÖBB –	Österreichische Bundesbahnen (Avstrijske zvezne železnice)
OGE –	Operativna gasilska enota
OKC –	Operativno – komunikacijski center Policije
OŠ –	Osnovna šola

OŠCZ –	Občinski štab Civilne zaščite
PGD –	Prostovoljno gasilsko društvo
POŠ –	Podružnična osnovna šola
PP –	Prva pomoč
PUL –	Policijska uprava Ljubljana
ReCO –	Regijski center za obveščanje
RFI –	Rete Ferroviaria Italiana (italijanski upravljalec železniške infrastrukture)
RID –	Mednarodni predpis za prevoz nevarnih snovi
RKB –	Radiološko-kemično-biološko
RP –	Reševalna postaja
RS –	Republika Slovenija
RTV –	Radio – televizija
SD –	Semi-dupleksni kanali radijskih zvez sistema ZA-RE
SPV –	Skupina za podporo vodenju občinskemu štabu CZ
STA –	Slovenska tiskovna agencija
SV –	Slovenska vojska
SŽ –	Slovenske železnice
TD –	Turistično društvo
TIC –	Turistično informacijski center
UKC –	Univerzitetni klinični center
URSZR –	Uprava Republike Slovenije za zaščito in reševanje
ZA – RE –	Radijske zveze v sistemu zaščite in reševanja
ZAvMS –	Zakon o avdiovizualnih medijskih storitvah
ZDM –	Zdravstveni dom Medvode
ZiR –	Zaščita in reševanje
ZPOmK-1 –	Zakon o preprečevanju omejevanja konkurence
ZRP –	Zaščita, reševanje in pomoč
ZSFCJA –	Zakon o Slovenskem filmskem centru, javni agenciji Republike Slovenije
ZVKD RS OE –	Zavod za varstvo kulturne dediščine Republike Slovenije – Območna enota Ljubljana
ZVNDN –	Zakon o varstvu pred naravnimi in drugimi nesrečami
ZZSDT –	Zakon o zaposlovanju, samozaposlovanju in delu tujcev

12 SEZNAM PRILOG IN DODATKOV

Seznam prilog in dodatkov je v ognjevzdržnih omarah na lokaciji Občine Medvode.

12.1 Seznam prilog

P – 1	Podatki o članih občinskega štaba CZ
P – 2	Podatki o vodilnih osebah Občine Medvode
P – 3	Pregled sil za zaščito, reševanje in pomoč v občini Medvode
P – 4	Podatki o organih, službah in enotah CZ v občini Medvode
P – 5	Seznam zbirališč sil za ZRP v občini Medvode
P – 6	Pregled osebne in skupne opreme ter sredstev pripadnikov enot ZRP v občini Medvode
P – 7	Gospodarske družbe, zavodi in druge organizacije v sistemu ZRP občine Medvode
P – 8	Pregled MTS CZ Občine Medvode
P – 10	Pregled gradbenih organizacij
P – 11	Seznam operativnih gasilskih enot GZ Medvode s podatki o poveljnikih in namestnikih
P – 12	Pregled GEŠP, ki posredujejo na območju občine Medvode
P – 13	Pregled gasilskih avto lestev in zgibnih platform za gašenje in reševanje iz visokih stavb
P – 14	Seznam GVC in AC PGD-jev za prevoz pitne in sanitarne vode v občini Medvode
P – 15	Podatki o odgovornih osebah v občini Medvode, ki jih ReCO obvešča o izrednih dogodkih
P – 17	Seznam prejemnikov informativnega biltena (po elektronski pošti) v občini Medvode
P – 18	Seznam medijev, ki bodo posredovali informacije o nesreči, izvedenem alarmiranju in napotke za izvajanje zaščitnih ukrepov
P – 19	Radijski imenik sistema zvez ZA – RE v CZ Medvode in GZ Medvode
P – 20	Pregled sprejemališč za evakuirane prebivalce
P – 21	Pregled objektov v občini Medvode, kjer je možna začasna namestitev ogroženih ali evakuiranih prebivalcev in njihove zmogljivosti
P – 22	Pregled organizacij, ki zagotavljajo prehrano
P – 23	Pregled načrtovanih lokacij, pomembnih za ZiR, v občinskih prostorskih načrtih
P – 24	Pregled enot, služb in drugih operativnih sestavov društev in drugih nevladnih organizacij, ki sodelujejo pri reševanju
P – 25	Pregled človekoljubnih organizacij
P – 26	Pregled centrov za socialno delo
P – 27	Pregled zdravstvenih domov v občini Medvode
P – 28	Pregled splošnih in specialističnih bolnišnic v okolici Medvod
P – 29	Pregled veterinarskih organizacij
P – 30	Pregled stacionarnih virov tveganja zaradi nevarnih snovi
P – 31	Pregled kulturne dediščine v občini Medvode
P – 32	Seznam članov komisije za ocenjevanje škode na stvareh in infrastrukturi ob naravnih in drugih nesrečah
P – 33	Seznam članov komisije za ocenjevanje škode na kmetijskih pridelkih ob naravnih in drugih nesrečah
P – 39	Evidenčni list o vzdrževanju načrta
P – 41	Pregled policijskih postaj v občini Medvode
P – 81	Seznam vozil Občine Medvode
P – 110	Seznam občin, s katerimi ima Občina Medvode sklenjen dogovor o medsebojni pomoči

P – 111	Seznam občin iz tujine, s katerimi ima Občina Medvode sklenjen dogovor o medsebojni pomoči
P – 113	Seznam javnih in zasebnih zaklonišč v občini Medvode
P – 151	Seznam pooblaščenih oseb za alarmiranje v občini Medvode
P – 181	Telefonska številka za informacije
P – 182	Pregled oglasnih mest v občini Medvode
P – 191	Omrežne točke s prednostjo v občini Medvode
P – 210	Seznam članov Skupine za podporo vodenju štaba CZ v Občini Medvode
P – 231	Odlagališča odpadkov v občini Medvode
P – 401	Seznam poverjenikov CZ v krajevnih in vaških skupnostih občine Medvode
P – 402	Seznam in naslovi Krajevnih in vaških skupnosti v občini Medvode
P - 801	Seznam zbirališč MTS v občini Medvode

12.2 Seznam dodatkov

D – 1	Načrtovana finančna sredstva za izvajanje načrta
D – 2	Sklep o organiziranju Skupine za podporo vodenju sil Civilne zaščite Občine Medvode
D – 5	Priporočilo o organiziranju in delovanju informacijskega centra
D – 19	Opomnik za ukrepanje ob manjših nesrečah z nevarnimi snovmi v ljubljanski regiji
D – 29	Postopkovnik za ocenjevanje škode
D – 38	Načrt dejavnosti Reševalne postaje UKC Ljubljana
D – 109	Smernice za delovanje sistema nujne medicinske pomoči ob množičnih nesrečah
D – 110	Smernice za delovanje sistema nujne medicinske pomoči ob kemijskih nesrečah
D – 181	Adrema e-poštne naslovov TIC Medvode
D – 207	Navodilo za delovanje evakuacijskega sprejemališča
D – 208	Usmeritve začasno nastanitev, standard namestitve in oskrbo evakuiranih
D – 291	Obrazci in ceniki za ocenjevanje škode
D – 292	Katalog za vrednotenje gradbenih objektov 1. in 2. del
D – 301	Priporočila za ravnanje pri oskrbi s pitno vodo s cisternami
D – 302	Varnost živil v izrednih razmerah
D – 303	Navodila o prekuhavanju vode
D – 304	Načrt alarmiranja OGE v občini Medvode
D – 307	Statut Zdravstvenega doma Medvode
D – 308	Register SEVESO zavezancev
D – 500	Državni načrt zaščite in reševanja ob železniški nesreči
D – 501	Regijski načrt zaščite in reševanja ob železniški nesreči na območju ljubljanske regije
D – 502	Načrt zaščite in reševanja ob nesreči Slovenskih železnic
D – 503	Ocena ogroženosti ob železniški nesreči v občini Medvode
D – 504	Ocena ogroženosti Slovenskih železnic